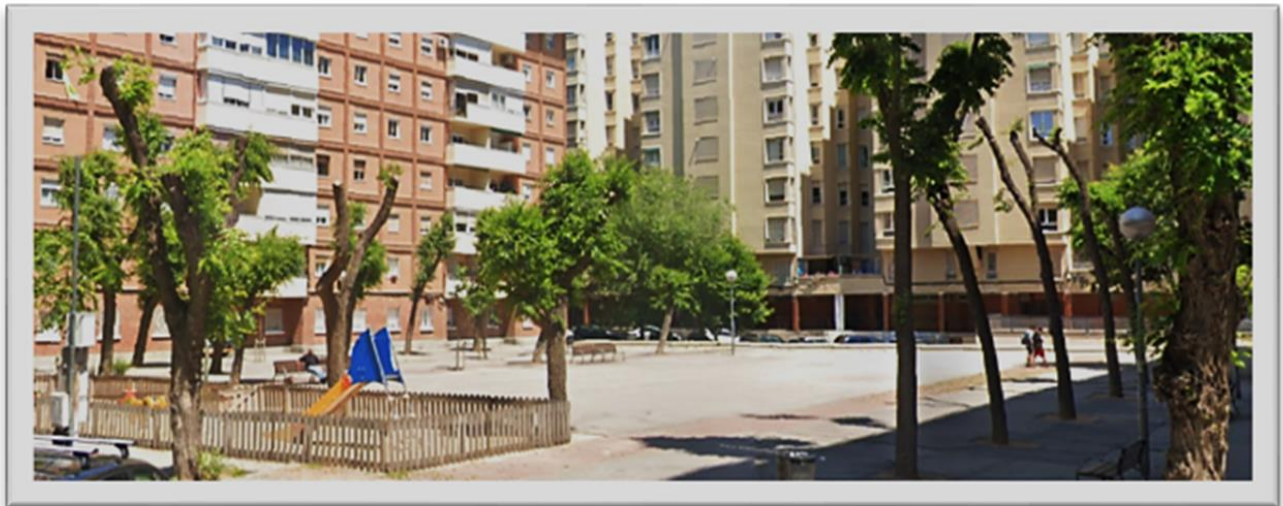


Accions de participació per la millora de la plaça del Maresme



Memòria del procés

Abril de 2022

Realitzat per:

Quòrum

 **edas**
espai d'anàlisi social

Direcció tècnica del procés:

Manel Gil

Dinamització tallers:

Manel Gil

Xavier Tercero

Carretons informatius: Descuberta

Direcció facultativa i coordinació:

ÍNDEX

1. Les accions participatives	4
1.1. Finalitat i objectius de les accions de participació	4
1.2. Col·lectius i agents a implicar	4
1.3. Fases i accions de participació	4
2. Dades globals de participació.....	7
3. Resultats de les accions participatives.....	8
3.1. Informe punts mòbils – carretons informatius	8
3.2. Informe de la sessió amb infants de cicle superior de l'escola Joaquim Ruyra .	12
3.3. Informe de la sessió de treball amb entitats i veïnat	20
4.Resum d'aportacions	29

1. Les accions participatives

1.1. Finalitat i objectius de les accions de participació

En el marc del Pla de Barri del Besós i el Maresme hi ha prevista una actuació que preveu millorar els espais infantils i familiars del barri com és el cas de la Plaça del Maresme, on és té previst adequar l'espai per a les famílies del barri i generar nous espais de relació comunitària.

Pla de Barris té previst un pressupost de 420.000€ per fer la millora en aquesta plaça i en aquest marc s'han desenvolupat un seguit d'accions de participació per a recollir les necessitats de les famílies, del veïnat i de les entitats de referència.

L'objectiu de les diverses accions de participació ha estat informar i donar a conèixer la futura intervenció i recollir les necessitats i propostes de les famílies i veïnes del barri en relació a la remodelació de la plaça.

1.2. Col·lectius i agents a implicar

- **Comunitat educativa i famílies:** escola Joaquim Ruyra, AFA's, famílies.
- **Associacions referents:** AVV Besós, Fundació Pere Mitjans, Ambar Prim, AVV Besòs, Associació cultural Besós Mar, Chacanam, i Ikra.
- **Veïns i veïnes del barri:** comunitats de veïns i veïnes de l'entorn de la plaça, persones que fan ús de la plaça.
- **Referents de districte:** consellera de barri i conseller tècnic, serveis tècnics, serveis a les persones, servei de prevenció i convivència...
- **Equipaments i serveis de referència del barri:** Casal de barri, Centre cívic, pla comunitari, (difusió del procés i seguiment)
- **BIMSA i equip redactor**

En les diverses accions s'ha vetllat per incorporar la perspectiva de gènere en les dinàmiques i continguts de debat, s'ha facilitat la participació de les persones amb discapacitat i també la diversitat d'origen.

1.3. Fases i accions de participació

S'han desenvolupat les següents fases i accions:

Fase 1. Informació i difusió

La fase d'informació té l'objectiu de donar a conèixer tant la futura intervenció com les accions per a contrastar amb els agents clau. S'han desenvolupat les següents accions de difusió i comunicació:

- Presentació al Consell de barri (3 novembre)
- Presentació en reunions de comunitats amb la col·laboració del Servei de Comunitats i Servei d'Intervenció a l'Espai Públic
- Notícia al web de Pla de Barris
- Cartells i fultletons informatius



- Missatge de Whatsapp per a difondre
- Carrets mòbils per informar de la intervenció i de la sessió oberta
- Correus electrònics de convocatòria a les sessions de debat

Fase 2. Accions de participació

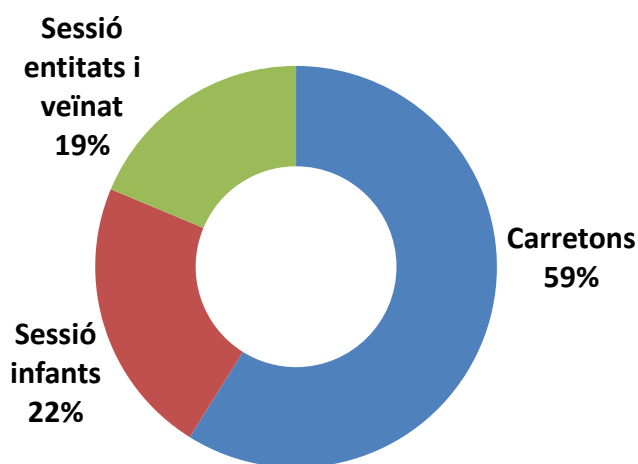
- **Carretó mòbil (2 tardes) a la plaça Maresme amb l'objectiu d'informar de la sessió oberta** i recollir necessitats i propostes dels veïns i veïnes.
- **Trobada amb infants i famílies** amb l'objectiu de presentar el projecte i recollir idees i aportacions a la intervenció sobre la plaça i, específicament, sobre l'espai infantil.
- **Trobada oberta** amb els agents clau i amb la possibilitat d'assistència de l'equip redactor, amb l'objectiu de presentar el projecte i recollir idees i aportacions a la intervenció sobre el conjunt de la plaça.

Fase 3 Retorn i tancament

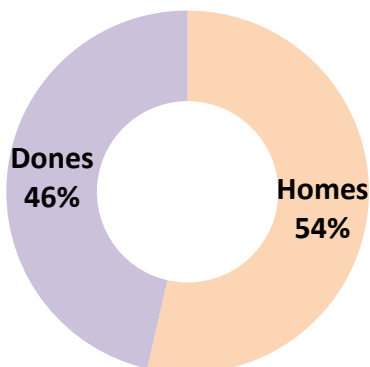
- **Correu de retorn** a les persones i entitats participants.

2. Dades globals de participació

Un total de **107 participants** s'han involucrat en el procés, en els diferents **espais de participació** que s'han desenvolupat.



La distribució per **gènere** de les persones participants ha estat dispar, amb una major participació activa de les persones de sexe masculí.



3. Resultats de les accions participatives

3.1. Informe punts mòbils – carretons informatius

Districte	Sant Martí	Barri	El Besós i el Maresme
Pla de Barris	El Besós i el Maresme	Ubicació	Escola Joaquim Ruyra / Plaça Maresme
Dia	1/12/21 i 9/12/21	Hora	15.30h a 18h

A. DADES GENERALS TIPOLOGIA PARTICIPACIÓ PERSONES INFORMADES (persones a qui només s'ha informat)

Total 20+30: 50

PERSONES PARTICIPANTS (aquelles que han participat de la dinàmica, aportant propostes, e tc.)

Total 3+10: 13

TOTAL (informades + participants)

Total 63

B. DADES D'EDAT DE LES PERSONES PARTICIPANTS PARTICIPANTS MENYS 20 ANYS

Total 1+5: 6

D. DADES PAÍS ORIGEN

NASCUTS ESPANYA

--	--	--	--	--	--	--	--	--	--	--	--	--	--	--	--	--	--	--	--	--	--	--	--	--	--	--	--	--	--	--	--	--	--	--	--	--	--	--	--	--	--	--

Total 12+23: 35

NASCUTS RESTA UE

--	--	--	--	--	--	--	--	--	--	--	--	--	--	--	--	--	--	--	--	--	--	--	--	--	--	--	--	--	--	--	--	--	--	--	--	--	--	--	--	--	--	--

Total

NASCUTS AMÈRICA LLATINA

--	--	--	--	--	--	--	--	--	--	--	--	--	--	--	--	--	--	--	--	--	--	--	--	--	--	--	--	--	--	--	--	--	--	--	--	--	--	--	--	--	--	--

Total 4+5: 9

NASCUTS MAGREB

--	--	--	--	--	--	--	--	--	--	--	--	--	--	--	--	--	--	--	--	--	--	--	--	--	--	--	--	--	--	--	--	--	--	--	--	--	--	--	--	--	--	--

Total 4+4: 8

NASCUTS RESTA DEL MÓN

--	--	--	--	--	--	--	--	--	--	--	--	--	--	--	--	--	--	--	--	--	--	--	--	--	--	--	--	--	--	--	--	--	--	--	--	--	--	--	--	--	--	--

Total 3+0: 3

E. RECULL APORTACIONS (DIAGNOSI I/O PROPOSTES D'ACCIÓ)

<p>Terra: està ple de forats i la gent gran ensopega. És de les propostes i demandes que ha fet més gent, que no sigui de sorra (Aportacions 6 persones)</p>
<p>Zona Infantil: Ampliar-la, millorar els materials perquè sigui més segura i posar més estructures perquè sigui més polivalent. (Aportacions de 4 persones)</p>
<p>Altres espais de joc: Posar porteries, Parc de cal·listènia. (Aportacions de 3 persones)</p>
<p>Il·luminació: Millorar-la en tota la plaça (Aportacions 8 persones)</p>
<p>Neteja i Manteniment: Millorar-ho (Aportacions 2 persones)</p>
<p>Propostes de sanejament: Fer murals als murs de la plaça, Col·locació de més fonts, fer-la accessible en la seva totalitat, més zones de bancs, pàrquings de bicicletes i patinets. (Aportacions 5 persones)</p>

3.2. Informe de la sessió amb infants de cycle superior de l'escola Joaquim Ruyra

Metodologia i dinàmica de les sessions amb infants

Objecte

Sessions de treball amb infants de l'escola Joaquim Ruyra, en el marc del procés participatiu per a la millora dels espais infantils i familiars de la Plaça del Maresme.

Objectius

- Recollir aportacions en clau de diagnosi dels espais on es vol intervenir per a conèixer els seus usos actuals, les problemàtiques i potencialitats, des del punt de vista dels alumnes de l'escola, equipament educatiu molt proper a l'espai en qüestió.
- Generar i recollir noves idees sobre nous usos i noves oportunitats de l'espai: zones d'estada, jocs infantils, accessibilitat, convivència, espais i dinàmiques intergeneracionals.

Organització de la sessió

S'ha comptat amb la participació d'infants de 5è curs de l'escola Joaquim Ruyra, en grups classe bombolla.

La sessió ha tingut lloc el dia 14 de gener. S'han organitzat dues dinàmiques de treball, una primera amb una part de l'alumnat en horari de 9:15h a 10:25h i una segona amb la resta de l'alumnat, entre 11:00h i 12:10h.

Continguts tractats a les dinàmiques:

- S'ha estructurat el treball al voltant de dues dimensions: zones d'estada i zona de jocs infantils.
- Identificació d'elements de diagnosi (present): Què fem a l'espai? A què juguem? Identificació d'elements que ens agraden, positius, i que no ens agraden, negatius.
- Identificació d'elements propositius (futur): Com voldríem l'espai? Quins jocs voldríem incentivar? Quines activitats es poden desenvolupar?

Estructura de la dinàmica de treball:

(5') Arribada dels infants i el professorat.

(10') Benvinguda i presentació dels objectius i la dinàmica de la sessió.

- (20') Marxa exploratòria per l'àmbit d'actuació en clau de diagnosi
- (20') Marxa exploratòria en clau propositiva
- (10') Conclusions.
- (5') Agraïments i cloenda de la sessió.

Dinàmica de la sessió:

1. Rebuda dels infants i el professorat (5').

El punt de reunió amb l'alumnat i el professorat ha estat la zona de jocs infantils de la Plaça Maresme.

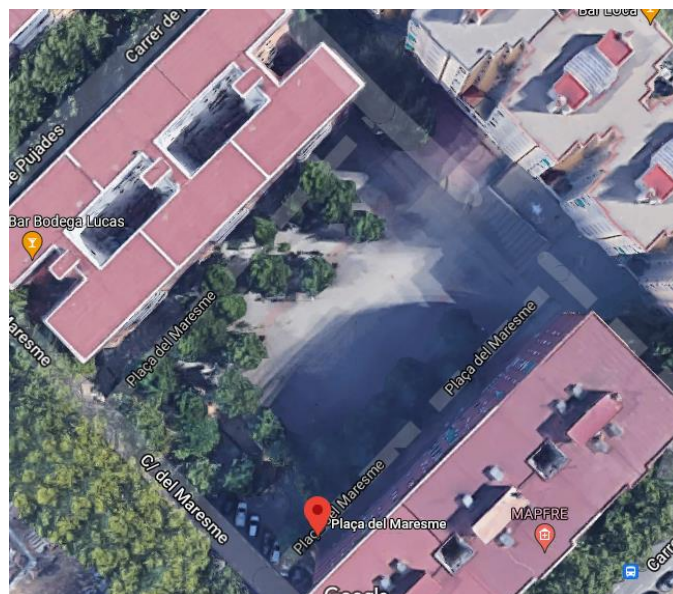
2. Benvinguda i presentació dels objectius i la dinàmica de la sessió (10').

El personal tècnic d'EDAS ha donat la benvinguda als infants i al professorat. S'han presentat els objectius de la sessió i la dinàmica a dur a terme:

- el grup d'infants es subdivideix en dos grups, cadascú acompanyat per una dinamitzadora de l'equip de participació
- marxa exploratòria per l'àmbit d'actuació, per detectar les necessitats i problemàtiques de l'espai actual. Les aportacions es redacten en post-its que es col·loquen en els espais i elements de l'àmbit
- en un segon moment, marxa exploratòria per fer aportacions en clau de proposta.

3. Marxa exploratòria per l'àmbit d'actuació (40').

La dinàmica de treball s'ha organitzat al voltant de dos àmbits: espais d'estada i espais de joc.



S'han desenvolupat dos moments de treball:

1. Detecció de necessitats, diagnosi.
2. Elaboració de propostes.

1. Detecció de necessitats, diagnosi

L'equip de participació ha plantejat una sèrie de preguntes a cada un dels subgrups organitzats:

- D'una banda, quant als espais d'estada, s'ha preguntat als infants si utilitzen aquests espais i, en cas afirmatiu, què hi fan, amb qui van acompanyats, en quins horaris, què fan en aquests espais.
- D'altra banda, quant als espais de joc, s'ha preguntat als infants a què juguen en aquests espais.

Tot seguit, s'han facilitat post-its de color verd i vermell i s'ha demanat als infants que recorrin els espais en qüestió, per detectar i marcar amb color verd tot allò que els agrada i que caldria mantenir, i amb marques de color vermell tot allò que no els agrada. Les persones dinamitzadores de l'equip de participació han acompanyat els infants per recollir les valoracions i ampliar explicacions sobre les mateixes.

2. Elaboració de propostes

L'equip tècnic planteja una sèrie de qüestions que estructuraven el treball propositiu i reparteix material, mantenint la mateixa estructura de grups.

- Quant als espais d'estada, com es voldrien trobar aquests espais en el futur? Quins elements haurien de tenir?
- Quant als espais de joc, quins jocs voldrien incentivar? Quines característiques haurien de tenir aquests jocs?
- Quant a les zones verdes, on els agradaria? Quin tipus de verd voldrien? Voldrien implicar-se en la cura del verd?
- Quines activitats consideren que poden desenvolupar-se per la resta de col·lectius (avis i àvies, pares i mares, jovent...)

Els infants realitzen una nova marxa per l'entorn per elaborar propostes a partir de la diagnosi anterior i per donar resposta a les qüestions plantejades, debatent dins del seu grup quines són les propostes que volen impulsar i escrivint-les en post-its de color groc, i posteriorment enganxant-los allà on creuen que hauria de situar-se la proposta. L'equip d'EDAS ha consultat als infants sobre les propostes que han realitzat, les han fotografiat i les ha recollit en una fitxa.

6. Conclusions (10').

L'equip de participació recapitula i comenta les principals necessitats i problemàtiques identificades a la marxa exploratòria, així com les principals propostes que han sorgit, en base al que la persona dinamitzadora ha recollit a la fitxa de treball.

7. Agraïments i cloenda de la sessió (5').

L'equip de participació agraeix la participació dels infants i el professorat i conclou la sessió.

Per tal de recollir el grau de satisfacció en relació amb la sessió s'ha demanat als infants que marquessin el mateix en un termòmetre de valoració amb marques de color (gomets).

Dades de participació

S'ha registrat una participació de 24 infants, 11 nens i 13 nenes.

Nombre de participants	Nombre d'homes	Nombre de dones
24	11	13

Resultats de la dinàmica de treball

Diagnosi dels espais

La major part dels infants participants manifesten que no són usuaris habituals dels espais a millorar, tot i que els coneixen i algun cop hi ha estat. Aquells que si utilitzen l'espai com a espai de jocs, habitualment juguen a futbol, patinen, van en bicicleta, salten a la corda, juguen a fet i amagar, acompanyats sovint per familiars que també utilitzen els llocs d'estada disponibles.

A partir de la dinàmica de treball s'identifiquen elements a preservar perquè tenen una funció per a l'espai i els usos que el veïnat fa del mateix, però que al mateix temps potser necessiten d'una actualització o millora, ja sigui dels materials o de la seva ubicació.

Així, com a **elements en positiu**, els participants identifiquen els **jocs infantils per a petits**, amb **tanca i sorral**, com l'actual, tot i que es considera que caldria disposar de jocs més diversos, com per exemple gronxadors. Els jocs existents estan poc actualitzats i es considera que caldria millorar-los.



També destaquen positivament la presència d'**arbres** i **fanals**, tot i que la seva ubicació enmig de la plaça i la seva distribució pot ser en ocasions molesta per als jocs dels infants.

Els **bancs** també són un element que es destaca positivament, tot i que els infants també consideren que la seva ubicació i distribució els provoca molèsties per al joc, i demanen que es situïn al perímetre exterior, més a prop dels edificis i no pas al mig de l'espai.

Altres elements que es valoren positivament són la **font d'aigua** existent, i les **papereres**.



Pel que fa a l'existència de **dos nivells a la plaça** existeixen valoracions positives, perquè és un espai que s'utilitza per jugar a fet i amagar, però en general es considera que seria convenient que hi hagués un únic nivell perquè pot ser una element que afavoreixi l'accidentalitat i és poc accessible.



Propostes per a la millora de l'espai

Després d'identificar elements de millora i elements a preservar a l'espai, es realitza una segona dinàmica que permeti elaborar propostes de futur que permetin desenvolupar usos actuals i nous usos a l'espai.

A partir de les propostes dels infants es recull la voluntat que la plaça disposi de **diferents espais independents per a desenvolupar diferents usos:**

Pel que fa als **espais de joc infantil**, com ja hem destacat anteriorment es valora positivament l'existència d'un **espai de joc actualitzat per a els nens més petits**, però també es demana **una zona de jocs específica per a infants a partir dels 6 anys**. Es recullen diferents demandes d'elements i jocs per aquest espai:

- Tirolina
- Casa amb escala i tobogans
- Teranyina
- Gronxador rodó
- Llits elàstics
- Rocòdrom
- Espai per a parkour
- Jocs pintats a terra (xarranca)

El **terra** per aquest espai de jocs s'imagina de textura tova (cautxú)

Per altra banda també hi ha demandes de jocs i equipaments de caràcter més esportiu, com porteries de futbol, cistelles de bàsquet, però també espai per a patinar i anar en bicicleta.

També es sol·licita **una zona d'estada amb bancs i taules per a diversos usos**: taules per a fer pícnic, taules per a jugar a tennis taula i també taules per a jugar a escacs (amb el taulell pintat).

Es recull la demanda que s'ubiqui una **àrea per a gossos**, per evitar que aquests animals facin les deposicions a la resta de la plaça. També hi ha infants que manifesten que la convivència amb els gossos els provoquen situacions conflictives i manifesten por per part d'alguns infants, sobretot els més petits.

Respecte a l'existència d'espais verds a la plaça es recullen posicionaments a favor d'ubicar **algunes zones de verd amb enjardinament i gespa** i també es recull la proposta d'ubicar un **hort urbà**, on els infants estarien disposats a fer activitats mitjançant l'escola. Aquest es proposa que pugui estar ubicat a la part actualment ensoçada on hi ha escales, fent que estigui al mateix nivell que la resta de la plaça.

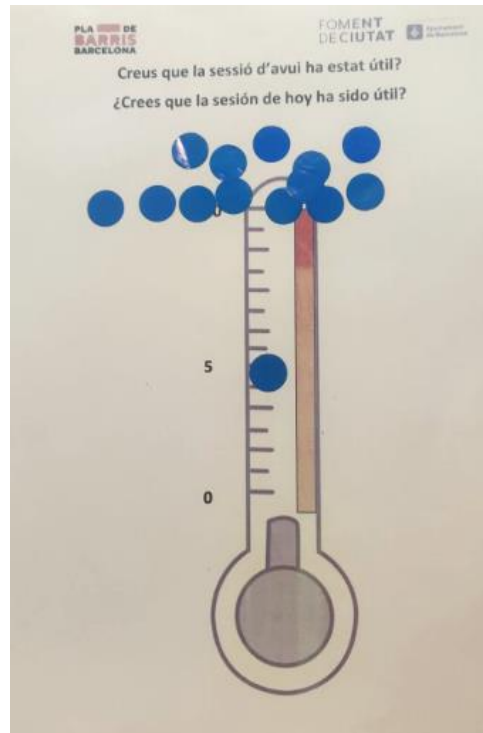
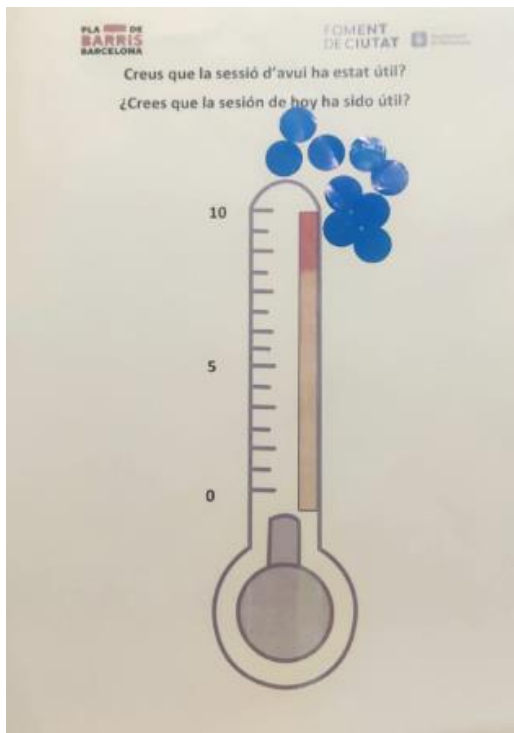
Pel que fa **al nivell i el paviment de la plaça**, com ja s'ha comentat anteriorment, majoritàriament es considera que tota la plaça hauria d'estar a un mateix nivell, i el paviment es considera que hauria de ser tou en els espais de joc infantils i de ciment a la resta de la plaça.

Es recull la demanda de posar **fonts d'aigua amb dos nivells** (per a infants petits i adults), i també es considera que la **il·luminació** de la plaça es podria millorar, posant llum més blanca i sobretot augmentant la il·luminació per les nits.

Per últim es recullen propostes per fer més atractives les parets dels edificis que donen a la plaça. Principalment els infants proposen que es puguin fer **murals pintats de manera col·laborativa per ells mateixos com a activitat de l'escola a la paret cega** que hi a banda mar de la plaça.

Avaluació de la sessió

Els infants que han pres part a la dinàmica participativa han pogut valorar-la mitjançant un termòmetre de valoració en el qual podien col·locar marques de color (gomets) a mode d'escala valorativa. Les valoracions han estat molt positives.



3.3. Informe de la sessió de treball amb entitats i veïnat

Dades generals

Districte	Sant Martí	Barri	Besòs
Pla de Barris	El Besòs i el Maresme	Ubicació	INS Rambla Prim (sala d'actes) C/ de Cristóbal de Moura, 223, 08019 Barcelona
Dia	09 de març de 2022	Hora	18h-19:30h

Organització i metodologia

Finalitat de la sessió

Presentar i treballar amb el veïnat la proposta tècnica de millora de la Plaça Maresme en la Primera Fase d'intervenció. La proposta es concreta en la millora i ampliació de la zona de jocs infantils, amb una zona de jocs accessible, adaptada i inclusiva distribuïda en dos espais. Un d'ells serà una zona de jocs d'aigua desmuntable que estarà muntada en època estival.

Organització de l'espai:

En la presentació inicial s'ha fet una presentació en format aula.

Per al treball en grups les persones participants s'han distribuït en dos espais amb taula i cadires al voltant.

Inscripció prèvia:

S'ha realitzat a través del correu de Pla de Barris

Estructura de la sessió

18:00h Benvinguda i presentació
18:30h Dinàmica de treball en grups
19:20h Posada en comú
19:30h Tancament de la sessió

1. Benvinguda i presentació 30'

- Benvinguda institucional, introducció, límits de la intervenció i calendari del procés (Berezi Elorrieta, Pla de Barris).
- Presentació de l'equip redactor i equip de participació. (PdB)
- Presentació de la sessió i dinàmica a dur a terme i breu presentació dels resultats de les accions participatives desenvolupades fins el moment (EDAS)
- Presentació de la proposta d'avantprojecte (Equip redactor)

2. Desenvolupament de les dinàmiques en grups

50'

- Distribució de les persones participants en grups de treball (10 persones aproximadament). Els grups treballaran simultàniament en taules diferenciades. La persona dinamitzadora de cada grup s'encarregarà de gestionar les dinàmiques i recollir les aportacions dels veïns i veïnes. Es preveu que les professionals de l'equip redactor podran estar presents als grups per tal de resoldre possibles dubtes.
- Roda de presentacions
- El treball en els grups es distribuirà en dos moments:
 - Recull de dubtes i valoracions, aportacions de millora i/o propostes alternatives, sobre la proposta de jocs infantils, amb suport gràfic (plànols i fitxes amb imatges dels jocs).
 - Plantejar que existeix la possibilitat de reduir els jocs destinats a la zona d'aigües i substituir una part dels mateixos per actuacions "tàctiques" de millora de l'espai (Intervenció per la recuperació provisional del paviment, ubicació d'algun punt de llum, pintura,...) i/o per elements de mobiliari urbà (bancs, aparcaments de bicicletes, taules de ping-pong, taules de pícnic,...). Recollir valoracions al respecte

En cas que apareguin demandes per a espais sobre els quals s'actuarà en una segona fase, s'ha pres nota per tal de traslladar les demandes al Districte, però indicant que això no és objecte de l'actual procés de participació.

3. Posada en comú

10'

- La persona dinamitzadora de cada grup compartirà les reflexions conjuntes.

4. Conclusions i tancament de la sessió

5'

- Tancament de la sessió i es passarà un qüestionari de valoració a les persones participants.

Dades de participació

S'ha registrat una participació de **20 persones** entre representants d'entitats i veïnat de l'entorn de la plaça..

PARTICIPANTS MASCULINS

Total

PARTICIPANTS FEMENINES

Total

PARTICIPANTS NO BINARIS

Total

DADES PAÍS ORIGEN

NASCUTS ESPANYA

Total

NASCUTS RESTA UE

Total

NASCUTS AMÈRICA LLATINA

Total

NASCUTS MAGREB

Total

NASCUTS RESTA DEL MÓN

Total

ENTITATS QUE HAN PARTICIPAT

Apropa't
Fundació Pere Mitjans
AVV Maresme

AVV Besòs
Servei de prevenció i convivència
(servei municipal)

Resultats de la dinàmica de treball

RESULTATS DEL GRUP DE TREBALL 1



Plantejament del contingut obert a participació:

En general les persones participants en el grup manifesten que haurien considerat més lògic que el contingut obert a la participació fos la totalitat del projecte, donant a conèixer la seva globalitat (Fase1 i Fase 2)

En aquest sentit, es recull preocupació per a que existeixi coherència entre la intervenció de la Fase 1 i la Fase 2, de manera que quan es desenvolupi la Fase 2 no s'hagi de desmuntar el que s'hagi fet a la Fase 1. També es considera que la intervenció hauria de ser coherent estèticament amb la part que ja s'ha executat a la part que queda al darrere de l'escola Joaquim Ruyra.

Alguns dels veïns de les comunitats al voltant de la plaça consideren que la intervenció s'hauria de començar per la part interior, propera als edificis i al desnivell existent, en una primera fase, i en una segona treballar els espais d'estada i els espais de jocs infantils, enlloc del plantejament actual. S'argumenta que d'aquesta manera no hi haurà dificultats d'accés de camions i maquinaria per l'elaboració de les obres, i que en canvi el plantejament actual els pot provocar perquè els jocs infantils tancarien l'accés.

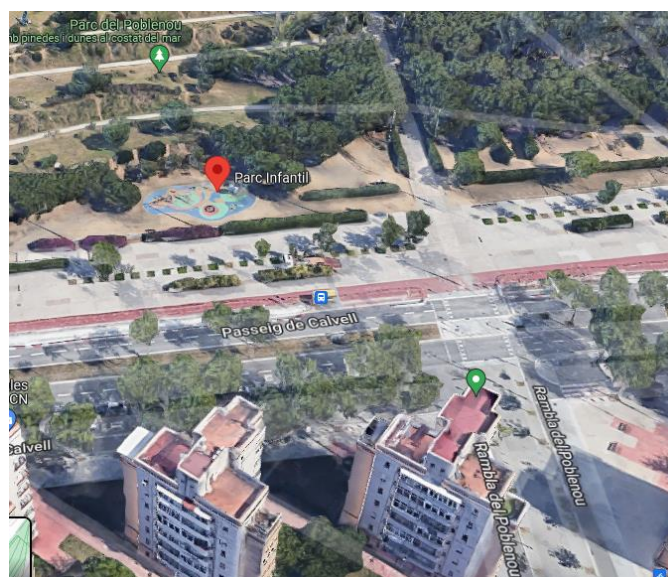
Zona Infantil.

Es recullen les següents aportacions:

- En cas que es prevegi que part de la zona infantil sigui de sorra o sauló, es manifesta que caldria evitar ubicar-hi també jocs infantils amb engranatges o rodaments, doncs la sorra els malmet fàcilment.
- Es recull preocupació perquè l'espai infantil sigui poc segur perquè es preveu ubicar-lo molt a prop de la part del carrer amb calçada. Per això, es demana que o bé **l'espai infantil sigui tancat**, o bé que es posin **obstacles que dificultin l'accés accidental de la canalla a la calçada**.
- També es recull un comentari d'una persona que planteja que no es pot tenir clar si la **ubicació plantejada és adequada** per als jocs infantils, sense tenir clara la globalitat del projecte.
- Existeix diversitat d'opinions respecte la possibilitat d'ubicar **jocs d'aigua**. La major part de les persones del grup manifesten que **no són adequats per a la plaça**, mentre que alguna persona manifesta que si hi ha jocs d'aigua s'evitaria que en alguns llocs del barri del Besòs, les famílies treguin piscines inflables al carrer i malmetin aigua de les fonts públiques.

Entre les persones que es mostren en contra es manifesta que altres experiències amb jocs d'aigua no han reeixit, que es considera que la plaça és petita per a ubicar jocs d'aigua, o que l'ambient de la plaça no és per a ubicar aquest tipus de jocs.

Com a alternativa es planteja ubicar una **estructura amb jocs de llums interactius**, similar a l'existent al parc infantil existent a la zona de parc, al final de la Rambla del Poblenou.

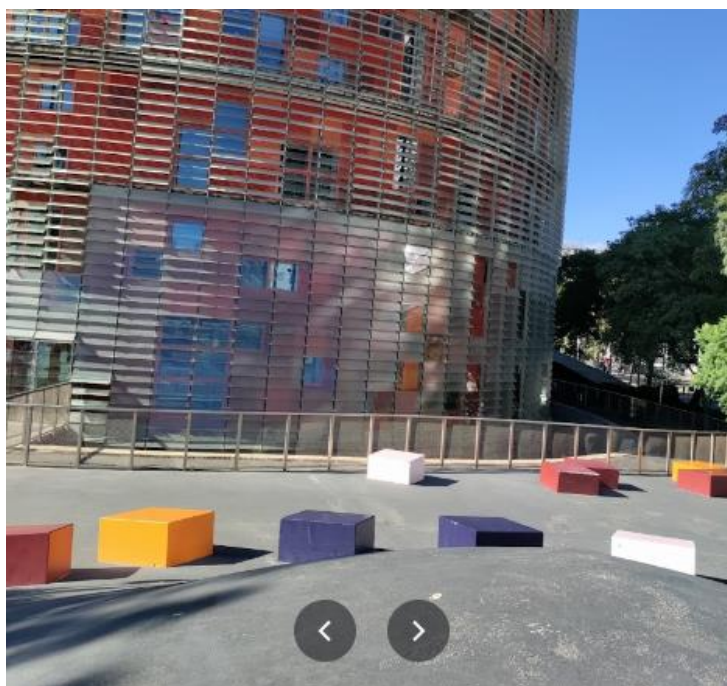


Altres usos i activitats a l'espai públic:

- Es recull un debat obert respecte a la ubicació de **màquines d'exercicis per a gent gran**. Hi ha gent que reclama que s'hi ubiquin, mentre que altres persones consideren que els existents a la part ja urbanitzada ja són suficients.
- El debat respecte a destinar espais per a **jocs de pilota** també dona peu a diferents posicionaments. Per una banda hi ha persones que manifesten que el joc de pilota (futbol, bàsquet) és una demanda dels infants i que cal deixar que puguin jugar.

En canvi, també es recullen posicionaments contraris al fet que a la plaça es pugui jugar a pilota. Aquest posicionament, no vol marginalitzar els infants, sinó que tinguin el seu espai propi. La motivació principal per evitar que es pugui jugar a pilota és el fet que el joc de pilota provoca moltes molèsties al veïnat, sobretot quan piquen amb les pilotes contra les parets dels edificis. En aquest sentit es reclama que la plaça compti amb espais o mobiliari urbà que dificulti el joc de pilota, especialment a prop dels edificis. En aquest sentit es recullen dues propostes de possibles activitats o elements a ubicar a la part annexa a la zona de jocs d'aigua que quedaria més lliure:

- Ubicar un **espai per a poder fer activitats físiques tranquil·les** (Tai-xí, ioga)
- Ubicar bancs i **cubs de formigó** com els existents a sota de la torre Agbar, que permeten gaudir de l'espai com a espai d'estada i evitaria l'ús de l'espai per a joc de pilota



- També es planteja la possibilitat de col·locar **jardineres**, que evitin usos no desitjables per a l'espai públic, que podrien ser mantingudes per les diferents comunitats.

De totes maneres, també es recullen posicionaments que defensen que l'espai públic cal destinar-lo al gaudi de la ciutadania de totes les edats i que posar molts obstacles pot provocar que no es deixi espai per als infants.

Arbrat i espais d'ombra:

- Es recull la demanda que els arbres que s'ubiquin a la plaça siguin arbres que evitin les plagues de pugó.

RESULTATS DEL GRUP DE TREBALL 2



Plantejament del contingut obert a participació:

La gran majoria de les persones assistents en el grup 2 de treball manifesten el seu descontentament amb l'enfoc del procés participatiu de reforma de la Plaça Maresme ja que només es garanteix una reforma parcial a la plaça i només vinculada a la millora de la zona infantil. En aquest sentit hi ha queixes per com s'ha anunciat la sessió en la cartellera de la convocatòria ja que generava confusió respecte del contingut de la sessió.

Segons les persones assistents, la reforma de la plaça hauria de ser integral. Es a dir, reformar les dues places i unir-les. Per garantir una trama de plaça continua es

proposa pacificar el trànsit, amb una plataforma única, del Carrer Maresme al seu pas per la plaça.



Zona Infantil:

Es recullen les següents aportacions:

- Hi ha una postura unànime entre les persones assistents per proposar la **instal·lació de jocs 100% accessibles** a la nova zona infantil.
- Es proposa que es garanteixi l'accessibilitat a tot l'espai de la zona infantil.
- Preocupa la proximitat de la zona infantil amb el carrer. En aquest sentit hi ha un ampli acord en proposar una **tanca o un element de seguretat** que garanteixi la seguretat dels infants davant el pas de cotxes a l'alçada de la plaça.

Altres usos i activitats a l'espai públic:

- Habilitar el mur de la paret dels edificis contigus a la plaça per desenvolupar un projecte artístic amb nois i noies graffiters del barri. Aquesta proposta genera un ampli consens.
- Instal·lar una **taula de tennis taula** a la plaça. La seva ubicació seria davant del Taller de la Fundació Pere Mitjans i d'aquesta manera poder oferir una activitat esportiva i alternativa a les persones usuàries.
- Hi ha un ampli acord davant la proposta de construir una **guingueta o quiosc** a la plaça, amb terrassa i que ofereixi un servei de bar. Aquesta proposta es veu com un element de dinamització de la plaça. Hi ha persones assistents que apunten que actualment és una plaça amb poca vida i amb poc ús.

- Instal·lar **taules de pícnic** que siguin accessibles per a persones amb mobilitat reduïda, com per exemple, les que han d'anar amb cadira de rodes.
- Habilitar diferents **punts de llum i d'aigua** a la plaça per a que s'hi puguin desenvolupar actes de barri i fires.
- Iniciar un procés **d'obertura dels locals annexos a la plaça** i d'aquesta manera poder donar-li més vida a l'espai.
- Es detecta que la Plaça Maresme no convida a estar-hi i en aquest sentit es proposa que es promogui l'estada a la plaça a través de blocs de formigó i altres elements d'estada com el que hi ha a les superilles.



Arbrat i espais d'ombra:

- Es proposa instal·lar una **pèrgola al centre de la plaça** per poder donar ombra a l'estiu ja que s'apunta que és una plaça molt calorosa durant els mesos de calor.

4. Resum d'aportacions

APORTACIONS		
Punts informatius	Dinàmica amb infants	Taller amb veïnat i entitats
		En general es manifesta que el contingut obert a la participació hauria d'haver estat fos la totalitat del projecte, donant a conèixer la seva globalitat (Fase1 i Fase 2). Es demana que almenys hi hagi coherència en el desenvolupament de les dues fases.
Usos i activitats:	Usos i activitats: La plaça hauria de disposar de diferents espais independents per a desenvolupar diferents usos: joc infantil (petis i grans), zona d'estada amb taules, zona esportiva, zona amb verd i hort urbà, àrea per a gossos.	
Terra: està ple de forats i la gent gran ensopega. És de les propostes i demandes que ha fet més gent, que no sigui de sorra (Aportacions 6 persones)	Terra: Fer tota la plaça a un mateix nivell. El terra hauria de ser diferent segons la zona, amb terra tou (sorra, cautxú) a la zona de jocs infantils i ciment a la resta	Terra: Fer tota la plaça a un mateix nivell.

APORTACIONS		
Punts informatius	Dinàmica amb infants	Taller amb veïnat i entitats
<p>Zona Infantil:</p> <p>Ampliar-la, millorar els materials perquè sigui més segura i posar més estructures perquè sigui més polivalent. (Aportacions de 4 persones)</p>	<p>Zona Infantil:</p> <p>Disposar dues zones de joc infantil, actualitzant l'actual per als nens més petits. A la zona específica per a més grans es demana:</p> <ul style="list-style-type: none"> - Tirolina - Casa amb escala i tobogans - Teranyina - Gronxador rodó - Llits elàstics - Rocòdrom - Espai per a parkour - Jocs pintats a terra (xarranca) 	<p>Zona Infantil:</p> <p>Per motius de seguretat, es considera que l'espai infantil hauria de ser tancat, o bé posar obstacles que dificultin l'accés accidental de la canalla a la calçada.</p> <p>Existeix diversitat d'opinions respecte la possibilitat d'ubicar jocs d'aigua. La major part de les persones del grup manifesten que no són adequats per a la plaça. Com a alternativa es planteja ubicar una estructura amb jocs de llums interactius, similar a l'existent al parc infantil existent a la zona de parc, al final de la Rambla del Poblenou.</p> <p>Hi ha una postura unànime entre les persones assistents per proposar la instal·lació de jocs 100% accessibles a la nova zona infantil.</p>
<p>Altres espais/usos:</p> <p>Posar porteries,</p> <p>Parc de cal·listènia.</p>	<p>Altres espais/usos</p> <p>Zona esportiva amb porteries i cistelles de bàsquet</p> <p>Zona d'estada amb bancs i taules per a diversos usos: taules per a fer pícnic, taules per a jugar a tennis taula i també taules per a jugar a escacs (amb el taulell pintat).</p>	<p>Altres usos i activitats a l'espai públic:</p> <p>Es recullen posicionaments contraris al fet que a la plaça es pugui jugar a pilota perquè provoca moltes molèsties al veïnat, sobretot quan piquen amb les pilotes contra les parets dels edificis. En aquest sentit es reclama que la plaça compti amb espais o mobiliari urbà que dificulti el joc de pilota, especialment a prop dels edificis.</p>

APORTACIONS		
Punts informatius	Dinàmica amb infants	Taller amb veïnat i entitats
	<p>Àrea per a gossos.</p> <p>Espais verds: zones de verd amb enjardinament i gespa i hort urbà.</p>	<p>Altres possibles activitats:</p> <ul style="list-style-type: none"> ○ Ubicar un espai per a poder fer activitats físiques tranquil·les (Tai-xí, ioga) ○ Ubicar bancs i cubs de formigó com els existents a sota de la torre Agbar, que permeten gaudir de l'espai com a espai d'estada i evitaria l'ús de l'espai per a joc de pilota ○ Col·locar jardineres que evitin usos no desitjables per a l'espai públic, que podrien ser mantingudes per les diferents comunitats. <p>També es recullen posicionaments que defensen que l'espai públic cal destinar-lo al gaudi de la ciutadania de totes les edats i que posar molts obstacles pot provocar que no es deixi espai per als infants.</p>
<p>Il·luminació: Millorar-la en tota la plaça (Aportacions 8 persones)</p>	<p>Il·luminació: Millorar-la en tota la plaça amb llum més blanca i sobretot augmentant la il·luminació per les nits.</p>	<p>Il·luminació:</p> <p>Habilitar diferents punts de llum i d'aigua a la plaça per a que s'hi puguin desenvolupar actes de barri i fires</p>
<p>Mobiliari urbà i sanejament:</p> <p>Fer murals als murs de la plaça,</p>	<p>Mobiliari urbà i sanejament:</p> <p>Fer murals a les parets de la plaça</p>	<p>Mobiliari urbà i sanejament:</p> <p>Habilitar el mur de la paret dels edificis contigus a</p>

APORTACIONS

Punts informatius	Dinàmica amb infants	Taller amb veïnat i entitats
<p>Col·locació de més fonts Fer-la accessible en la seva totalitat Més zones de bancs Pàrquings de bicicletes i patinets</p>	<p>Fonts d'aigua amb dos nivells (petits i adults)</p>	<p>la plaça per desenvolupar un projecte artístic amb nois i noies graffiteres del barri.</p> <p>Instal·lar una taula de tenis taula davant del Taller de la Fundació Pere.</p> <p>Construir una guingueta o quiosc a la plaça, amb terrassa i que ofereixi un servei de bar.</p> <p>Instal·lar taules de pícnic accessibles.</p> <p>Iniciar un procés d'obertura dels locals annexos a la plaça i d'aquesta manera poder donar-li més vida a l'espai.</p> <p>Blocs de formigó i altres elements d'estada com els que hi ha a les superilles.</p> <p>Es recull un debat obert respecte a la ubicació de màquines d'exercicis per a gent gran.</p> <p>Pèrgola al centre de la plaça per poder donar ombra a l'estiu.</p>