
PLA DE BARRIS DE BARCELONA

CONSELL ASSESSOR

INFORME ANUAL 2019

Crèdits

Consell Assessor del Pla de Barris de Barcelona integrat pels membres següents:

President

Oriol Nel·lo i Colom

Membres

Jaume Blasco i Julià

Carme Borrell i Thió

Andreu Domingo i Valls

Oriol Estela i Barnet

Carles Llop i Torné

Francesc Muñoz i Ramírez

Pere Serra i Amengual

Ana Romero i Càlix

Mercè Tatjer i Mir

Carme Trilla i Bellart

Marina Subirats i Martori

Secretari

Ismael Blanco i Fillola

Secretaria tècnica: Helena Cruz i Gallach

Barcelona, febrer 2020

Índex

Índex.....	3
Índex Taules i Figures	4
Presentació.....	6
1. L'activitat del Consell durant l'any 2019	8
1.1. Assessorament i sessions plenàries.....	8
1.2. Relacions institucionals.....	10
1.3. Activitats de divulgació del Pla de Barris	11
1.4. Programa de recerca	14
2. El desplegament del Pla de Barris durant l'any 2019.....	15
2.1 Organització i governança del Pla.....	17
2.2 Àrees concernides	20
2.3 Dotació de recursos extraordinaris i específics	26
2.4 Transversalitat de les actuacions.....	33
2.5 Col·laboració intra i interadministrativa	42
2.6 Apoderament veïnal i enfortiment de la xarxa associativa.....	47
2.7 Capitalització i avaluació.....	53
3. Consideracions i recomanacions.....	56
Annex	67

Índex Taules i Figures

Taula 1. Criteris del Consell Assessor per al Desenvolupament del Pla de Barris de Barcelona	9
Taula 2. Programa del Cicle de debats del Pla de Barris pel dret a la ciutat (2019)	11
Taula 3. Divulgació del Pla de Barris en àmbits acadèmics i professionals.....	12
Taula 4. Índex per a l'elaboració de l'informe sobre el desplegament del Pla de Barris (2016-2020). .	15
Figura 1. Instàncies organitzatives que intervenen en el desenvolupament del Pla de Barris (2016-2020).	18
Taula 5. Ens municipals integrats en el Comitè de Pilotatge del Pla de Barris (2016-2020).	18
Figura 2. Localització dels àmbits del Pla de Barris de Barcelona (2016-2020).....	20
Taula 6. Àmbits territorials del Pla de Barris de Barcelona (2016-2020).	21
Figura 3. Eixos de referència del Pla de Barris (2016-2020).....	22
Taula 7. Plans de barri segons població resident, 2019.	23
Taula 8. Dotació pressupostària del Pla de Barris per àmbits territorials (2019).....	26
Taula 9. Dotació pressupostària del Pla de Barris per àmbits d'actuació (2019).	27
Figura 4. Execució de les inversions del Pla de barris (2016-2020).	28
Taula 10. Inversions executades i previsions per pla (2016-2020).	29
Taula 11. Inversions executades i previsions per àmbit d'actuació (2016-2020).....	29
Taula 12. Execució de la despesa corrent executada i previsions per pla (2016-2020).....	30
Taula 13. Execució de la despesa corrent executada i previsions per àmbit d'actuació (2016-2020). .	30
Figura 5. Execució de la despesa corrent del Pla de barris (2016-2020).....	31
Taula 14. Accions per pla (2017-2019).....	33
Taula 15. Actuacions per pla i per àmbit d'actuació (2019).....	34
Figura 6. Accions iniciades segons trimestres (2016-2020).	35
Taula 16. Pla de Barris de Barcelona. Actuacions segons data d'inici (2016-2020).....	36
Taula 17. Estat de les accions per pla de barri (2019).	37
Taula 18. Accions dels plans de barri segons àmbit i subàmbit temàtic (2019).....	39
Taula 19. Accions segons altres subàmbits amb els quals es relaciona (2019).....	39
Taula 20. Grau de col·laboració entre instàncies de l'administració municipal (2019).....	42
Taula 21. Gerències implicades en l'execució del Pla de Barris (2019).....	43
Taula 22. Ens dependents de l'Ajuntament de Barcelona amb participació al Pla de Barris (2019).	44
Taula 23. Altres ens públics amb participació al Pla de Barris (2019).....	44
Taula 24. Grups impulsor dels plans de barri (2019).	47

Taula 25. Processos participatius dels plans de barri (2016-2019).	48
Taula 26. Participants al programa Nous lideratges (2018-2019)	49
Taula 27. Entitats participants al programa de suport a les associacions (2018-2019).....	49
Taula 28. Modalitats de la coproducció de les accions (2019).	50
Taula 29. Combinació de supòsits de la coproducció de les accions (2019).	51
Taula 30. Accions de comunicació (2016-2019).	54

Presentació

El present document conté el **tercer informe anual** del Consell Assessor del Pla de Barris de Barcelona sobre el desenvolupament del Pla. L'informe es refereix a l'any 2019 i ha estat aprovat pel Consell en la seva sessió plenària celebrada el dia 26 de febrer 2020.

El Pla de Barris de Barcelona és una iniciativa de l'Ajuntament de la ciutat que té com a **objectiu** principal "reduir les desigualtats socials i territorials, tot impulsant l'accés a la renda, als serveis, a la qualitat urbana i al benestar per a tot el veïnat". Així, el programa per a la millora dels barris de Barcelona ha estat concebut com un instrument en la lluita contra l'increment de les desigualtats socials a la ciutat.

Des del punt de vista **temporal**, el Pla de Barris de Barcelona va iniciar el seu desenvolupament el mes de juny de l'any 2016. Durant la segona meitat d'aquest any i els primers mesos de 2017 es seleccionaren els barris objecte d'intervenció, es van reservar els recursos necessaris, establir els mecanismes institucionals per a dur a terme les actuacions, debatre els objectius de cada programa amb els veïns i iniciar el desenvolupament. En la segona meitat de l'any 2017 i al llarg de l'any 2018 el Pla entrà ja plenament en la seva fase d'execució material. Així, al llarg de l'exercici 2019, al que es refereix el present informe, bona part de les iniciatives i actuacions previstes es troben en curs o enllestides. D'aquesta manera, es preveu que el Pla pugui es pugui culminar, tal com estava previst l'any 2020.

Una de les característiques del Pla de Barris és haver-se dotat d'un **Consell Assessor**. El Consell està integrat per professionals independents, experts en camps diversos i amb experiència en l'àmbit de les polítiques urbanes. La seva funció en els darrers tres anys ha consistit en assessorar l'Ajuntament de Barcelona en qüestions com l'orientació general del Pla, la selecció dels barris, la definició dels projectes motor, el funcionament de les actuacions, la formació de les persones que hi participen i l'avaluació del programa en el seu conjunt. També és objectiu del Consell contribuir a la divulgació i debat públic de les tasques del Consell Assessor.

Les **comeses i orientació** del Consell Assessor del Pla de Barris de Barcelona van ser presentades als grups municipals de les diverses forces polítiques representades a l'Ajuntament de Barcelona el mes de juny de 2016. Els seus informes anuals han estat elaborats, debatuts i aprovats al final de cada exercici i tramesos a l'Alcaldessa, els grups municipals, les entitats ciutadanes i a Foment de Ciutat, l'empresa pública encarregada de la gestió del Pla.

Pel que fa a la seva **composició**, el consell és presidit per Oriol Nel·lo i l'integren, a títol personal, els següents membres: Oriol Estela (Pla Estratègic Metropolità de Barcelona), Andreu Domingo (Centre d'Estudis Demogràfics), Marina Subirats (Universitat Autònoma de Barcelona), Carme Borrell (Agència de Salut Pública de Barcelona), Carme Trilla (Observatori Metropolità de l'Habitatge de Barcelona), Pere Serra (Incasòl), Mercè Tatjer (Universitat de Barcelona), Carles Llop (Universitat Politècnica de Catalunya), Ana Romero (Àrea Metropolitana de Barcelona), Francesc Muñoz (Universitat Autònoma de Barcelona) i Ismael Blanco (Institut de Govern i Polítiques Públiques, UAB, que exerceix la secretaria

del Consell). Jaume Blasco (Analista de polítiques públiques), en formà part fins l'estiu de 2019, quan s'incorporà amb funcions executives a l'Ajuntament de Barcelona. Helena Cruz (de l'Institut de Govern i Polítiques Públiques de la Universitat Autònoma de Barcelona) té encomanades les tasques de suport tècnic a les activitats del Consell.

Com es deia, el Consell Assessor s'ha marcat l'obligació d'emetre cada any un **informe** sobre la marxa del Pla de Barris. Aquest informe té tres finalitats: contribuir a l'avaluació de les actuacions, ajudar a orientar-les i donar compte del parer del Consell sobre el desenvolupament del programa a l'Ajuntament i a la ciutadania. El 13 de desembre de 2017 el Consell Assessor va aprovar el primer Informe Anual, corresponent al període juny 2016 - desembre 2017 mentre que el segon Informe Anual, corresponent a l'exercici de 2018, s'aprovà el 20 de desembre de 2018¹. El present document correspon al tercer Informe Anual i inclou precisament l'informe del Pla de Barris a l'any 2019.

El document consta de **tres parts**. En la primera s'exposa breument la **tasca desenvolupada pel Consell Assessor** durant l'exercici 2019. La segona part conté l'**anàlisi del desenvolupament del Pla**, que correspon al contingut principal del present document. Es presenta estructurada en set apartats, els quals fan referència als trets principals que, a criteri dels seus impulsors, han caracteritzat el Pla de Barris de Barcelona. Cada un d'aquests apartats es clou amb un seguit de consideracions i recomanacions que el Consell Assessor ha volgut emetre amb la finalitat de contribuir a l'orientació i desenvolupament del Pla. La tercera part del document conté, en forma de sumari, el conjunt de **consideracions i recomanacions** emeses.

¹ El primer informe del Consell Assessor, corresponent al període 2016-2017, es troba disponible en el següent enllaç: https://pladebarris.barcelona/sites/default/files/Informe%20Anual%202016_2017.pdf mentre que el segon informe, corresponent a l'any 2018, es troba disponible en aquest altre enllaç: <https://pladebarris.barcelona/sites/default/files/Informe%20Anual%202018.pdf>

1. L'activitat del Consell durant l'any 2019

La primera part del present informe anual dona compte de les **tasques dutes a terme pel Consell Assessor** del Pla de Barris de Barcelona durant l'any 2019. En el primer epígraf, s'indiquen les sessions plenàries celebrades amb les principals temàtiques tractades. En el segon, les relacions institucionals que el Consell ha mantingut al llarg de l'any. En el tercer, s'indiquen les principals tasques de divulgació realitzades en àmbits acadèmics i professionals. Finalment, el tercer apartat està dedicat a exposar les tasques de recerca que s'han iniciat en relació al Pla de Barris.

1.1. Assessorament i sessions plenàries

D'acord amb el mandat rebut en el moment de la seva creació, la **funció principal** del Consell és la d'**assessorar l'Ajuntament i Foment de Ciutat** en el desplegament del Pla de Barris. A aquests efectes, el president i els membres del Consell han estat, al llarg del període objecte del present informe, en **contacte sovintejat amb el govern i l'administració municipal** i amb la direcció de Foment de Ciutat per tal de tractar múltiples aspectes relatius a l'orientació i desplegament del Pla. Així mateix, el Consell ha estat a **disposició dels grups municipals i de les entitats ciutadanes** per a donar a conèixer la seva avaluació i els seus informes sobre la marxa del Pla.

Cal esmentar, tanmateix, que la tasca del Consell i els seus informes semblen haver tingut **una percussió discreta en el debat polític i ciutadà**. Valgui com a exemple que en ocasió del Ple Extraordinari sobre la marxa del Pla de Barris, celebrat el mes de març de 2019, cap grup municipal, a excepció del govern del consistori, va sol·licitar informació o parer al Consell i als seus membres.

Al costat d'aquesta tasca de permanent assessorament, el Consell Assessor va debatre i elaborar en el seu dia el document de **Criteris per al Pla de Barris**. L'elaboració dels criteris fou efectuada l'any 2017 a petició de l'Ajuntament de Barcelona amb la finalitat de disposar d'una sèrie de principis que contribuïssin a orientar el disseny, el desenvolupament i l'aplicació del Pla durant els quatre anys de la seva execució. Així, el Consell amb la participació de tots els seus membres, elaborà el document titulat *Transformar la ciutat amb la ciutadania. Criteris per al desenvolupament del Pla de Barris de Barcelona*², que es va publicar en forma de llibre el març de 2017. El document defineix quinze criteris que sintetitzen les orientacions que, a criteri del Consell Assessor, el Pla de Barris ha de seguir (Taula 1). Tal com ja es va fer en els informes anuals anteriors aquests criteris s'indiquen a continuació a títol de recordatori.

² Consell Assessor del Pla de Barris de Barcelona, *Transformar la ciutat amb la ciutadania. Criteris i reflexions per al Pla de Barris de Barcelona*, Barcelona, Ajuntament de Barcelona, març de 2017 (117 pàg.). Es pot consultar la publicació en format digital al següent enllaç: <http://media-edg.Barcelona.cat/wp-content/uploads/2017/03/20140501/Transformar-la-ciutat-low.pdf>. La versió en castellà és accessible a: <https://media-edg.barcelona.cat/wp-content/uploads/2017/03/22180511/Transformar-la-ciudad-370-1217.pdf> Consell Assessor del Pla de Barris de Barcelona, *Transformar la ciudad con la ciudadanía. Criterios y reflexiones para el Plan de Barrios de Barcelona*, Barcelona, Ajuntament de Barcelona, gener de 2018 (119 pàg.).

Taula 1. Criteris del Consell Assessor per al Desenvolupament del Pla de Barris de Barcelona

Criteris orientadors per tal de promoure, a través de l'aplicació del Pla, l'equitat social, el dret a la ciutat, la democràcia i l'acció ciutadana

1. Impulsar des de l'ajuntament i l'acció ciutadana el Pla de barris com un instrument d'actuació integral per a la millora de les condicions de vida, l'equitat social i el dret a la ciutat.
2. Concebre la política de barris com una resposta local, limitada però imprescindible, als reptes derivats de les grans tendències de canvi: la mundialització, la crisi ambiental i la demanda de democràcia política.
3. Promoure l'activitat econòmica, l'ocupació i el comerç local amb l'objectiu de millorar l'accés de la població a la renda, els serveis i el benestar.
4. Combatre la segmentació de la població per raons d'origen o d'edat, tot fomentant la identitat de barri com espai de cohesió social.
5. Millorar l'oferta educativa dels barris per tal de fer-ne un instrument d'irradiació cultural i de progrés social.
6. Fer del pla de barris una eina per reduir les desigualtats en matèria de salut, a través d'intervencions transversals, participatives, avaluables i en xarxa.
7. Incorporar en el disseny i l'aplicació del pla de barris la perspectiva de gènere per tal de promoure l'organització i la millora de condicions de vida de les dones.
8. Promoure i reforçar l'acció ciutadana en les polítiques de transformació dels barris i la cobertura de necessitats socials.
9. Impulsar la promoció d'habitatge assequible com a element central i inseparable de les polítiques de regeneració dels barris.
10. Fer dels comuns urbans –espai públic i equipaments- un eix central de les polítiques de rehabilitació urbana i d'identitat dels barris.
11. Preservar i compartir el patrimoni i la memòria històrica dels barris per tal de projectar el seu futur.
12. Millorar l'habitabilitat, diversitat i accessibilitat de les trames urbanes –físiques i socials- a través d'intervencions integrades en cada barri i en el conjunt de la ciutat.
13. Concebre les intervencions del pla de barris (rehabilitació, espai públic, recursos, accessibilitat) com una oportunitat per millorar la qualitat ambiental de la ciutat.
14. Governar els efectes de les transformacions dels barris en benefici de la col·lectivitat a través de la regulació i la intervenció en el mercat del sòl i l'habitatge.
15. Avaluar el pla per orientar-ne el desenvolupament, rendir comptes del resultats i capitalitzar les experiències.

Font: Consell Assessor del Pla de Barris.

A banda d'aquestes tasques, enguany el Consell Assessor ha funcionat formalment a través d'un règim de **reunions plenàries** de periodicitat semestral. Així, al llarg de l'any 2019, el Consell Assessor ha celebrat dues sessions plenàries en les que s'han debatut de manera destacada els temes que a continuació s'indiquen.

.Onzena sessió plenària

10 d'abril 2019. Actuacions del Consell Assessor en relació al Ple Extraordinari del Consell Municipal sobre l'execució del Pla de Barris celebrat el dia 19.03.2019; Balanç del cicle de "Debats del Pla de Barris per al Dret a la Ciutat"; Presentació de la Memòria d'execució del pla elaborada per Foment de Ciutat; Continuitat del Pla de Barris per al període 2020-2024.

.Dotzena sessió plenària

23 d'octubre 2019. Previsions institucionals per al tancament del Pla de Barris 2016-2020 i tasques del Consell Assessor; Debat sobre la Proposta de Pla de Barris Metropolità 2020-2023; Programació de les tasques del Consell Assessor octubre 2019 - juny 2020.

Pel que fa als aspectes pràctics del funcionament del Consell, l'Ajuntament de Barcelona manté un conveni amb l'Institut de Govern i Polítiques Públiques de la Universitat Autònoma de Barcelona per tal d'assegurar les tasques de secretaria i de suport tècnic al Consell.

1.2. Relacions institucionals

Pel que fa a les relacions institucionals, cal esmentar que al llarg de l'any 2019, el Consell, en exercici de les seves funcions, s'ha **adreçat en diverses ocasions a l'Ajuntament de Barcelona, els seus òrgans de govern i els grups municipals** que en formen part per tal de comunicar els resultats dels seus treballs. Així, en primer lloc, el dia 21 de gener de 2019 el Consell va **trametre el seu Informe Anual** corresponent a l'any 2018 a l'Alcaldia.

De la mateixa manera, en ocasió del Ple Extraordinari sobre el Pla de Barris que s'havia de celebrar el mes de març de 2019, el Consell i el seu President es van adreçar el dia 28 de febrer de 2019 a l'Ajuntament per tal d'**oferir la presentació de l'Informe 2018** als grups municipals i entitats ciutadanes, amb els resultats que ja han estat comentats adés.

Així mateix, el President i Consell **han tramès al llarg de l'any 2019 diversos documents i recomanacions** sobre el tancament de la primera edició del Pla de Barris i la seva eventual continuïtat. Es tracta dels documents següents:

- a) *Proposta per a la continuïtat del Pla de Barris de Barcelona en el mandat 2019-2023*, elaborat pel President del Consell i tramès al consistori el dia 29 d'abril 2019.
- b) *Pla de barris metropolità de Barcelona. Bases per a l'actuació 2019-2022*, elaborat pel President del Consell i tramès al Consistori el dia 23 de juliol de 2019
- c) *Acord del Consell Assessor relatiu a la continuïtat i ampliació del Pla de Barris per al mandat 2019-2023*, aprovat pel Consell i tramès al Consistori el dia 25 d'octubre de 2019

Finalment, cal fer constar que les **actes de les sessions plenàries** es troben a disposició de l'Ajuntament, dels grups municipals i de totes les persones interessades.

1.3. Activitats de divulgació del Pla de Barris

La principal activitat de divulgació realitzada pel Consell Assessor a llarg de l'any 2019 ha estat el cicle de sessions **"Els debats del Pla de Barris per al dret a la ciutat"**, que han tingut lloc durant els mesos de febrer i març de l'any 2019. Els debats han tingut per objectiu suscitar la discussió sobre l'exercici del dret a ciutadania en els barris i el paper que l'organització del veïnat i les polítiques públiques han de jugar a l'hora de garantir-los. S'ha organitzat un cicle de 6 debats temàtics, en cadascun dels quals s'ha abordat la discussió d'un dret i la forma com les actuacions del Pla de Barris, amb les seves potencialitats i les seves limitacions, hi estan relacionades.

Els debats s'han realitzat a El Borsí en el marc de l'exposició fotogràfica **"Setze barris mil ciutats"** organitzada per Foment de Ciutat SA., i cada un d'ells ha tingut una durada de d'una hora i mitja aproximadament. El programa dels debats i els seus participants poden veure's, en detall, en la Taula 2.

Essencialment, cada una de les **sessions** ha consistit en una conversa entre els impulsors del desenvolupament del Pla de Barris (dirigents veïnals, tècnics de l'ajuntament, membres d'una associació o entitat), una persona experta en la temàtica tractada i un membre del Consell Assessor del Pla. El públic convidat a participar ha estat tant el veïnat dels barris com les persones que treballen en cada un dels àmbits concernits (educació, salut, medi ambient, etc.). Així, els debats s'han centrat en exposar quines actuacions s'estaven desenvolupant des de les institucions i la ciutadania en l'àmbit temàtic en qüestió, quins reptes existien i quines accions es podrien dur a terme durant el mandat 2019-2023 tant des de la ciutadania com des de l'administració. En els debats han participat un total de 70 persones, al marge dels ponents, de manera que pot considerar-se que la seva repercussió ha estat limitada, tot i l'interès de les exposicions i els diàlegs subsegüents.

Taula 2. Programa del Cicle de debats del Pla de Barris pel dret a la ciutat (2019)

Cicle de debats pel dret a la ciutat	
1.	EL DRET A LA SALUT: equitat social i autonomia personal 28 febrer 2019 - Carme Borrell, Directora Agència de Salut Pública de Barcelona - Antoni Barberà, membre de Dempeus per la Salut Pública i de Marea Blanca
2.	EL DRET A L'HABITATGE: instrument per combatre la desigualtat i la segregació 7 març 2019 - Carme Trilla, Presidenta de l'Observatori Metropolità de l'Habitatge de Barcelona - Antoni López-Gay, Investigador, Centre d'Estudis Demogràfics - Jordi Amela, Director tècnic de Rehabilitació del Consorci d'Habitatge de Barcelona - Cristina Castells, directora d'Energia i Qualitat Ambiental de l'Ajuntament de Barcelona
3.	EL DRET AL PATRIMONI, A LA MEMÒRIA I AL PROJECTE: patrimoni i identitats col·lectives 14 març 2019 - Mercè Tatjer, Professora Emèrita de Geografia, Universitat de Barcelona

<ul style="list-style-type: none"> - Francesc Muñoz, Director del Màster de Gestió del Paisatge, Universitat Autònoma de Barcelona - MUHBA - Camilo Ramos, vocal de la Federació d'Associacions de Veïns de Barcelona - Alessandro Scarnato, Professor Escola d'Arquitectura de Barcelona, Universitat Politècnica de Catalunya <p>4. EL DRET AL MEDI AMBIENT: sostenibilitat i recursos 21 març 2019</p> <ul style="list-style-type: none"> -Ana Romero, Cap de Sostenibilitat i Educació Ambiental, Àrea Metropolitana de Barcelona -Rosa Garcia, Directora de Rezero -Irma Ventayol, Coordinadora de l'Oficina de Sostenibilitat de l'Ajuntament de Barcelona -Àngel Cebollada, Departament de Geografia de la UAB. <p>5. EL DRET A LA CONVIVÈNCIA: interculturalitat i intergeneracionalitat 28 març 2019</p> <ul style="list-style-type: none"> -Andreu Domingo, Subdirector del Centre d'Estudis Demogràfics CED -Ramon Sanahuja, Director d'Atenció i acollida de la immigració de l'Ajuntament de Barcelona -Gemma Pinyol, Cap de Polítiques migratòries i Diversitat, i estratègies -Fàtima Ahmed, Presidenta de l'Associació Intercultural Diàlegs de Dona <p>6. EL DRET A L'EDUCACIÓ: igualtat d'oportunitats i palanca de canvi 29 març 2019</p> <ul style="list-style-type: none"> -Oriol Nel·lo, Departament de Geografia UAB. -Marta Comas, Consorci d'Educació de Barcelona -Joan Artigal, Director de l'Institut-Escola de Trinitat Nova -Xavier Martínez Celorrio, Professor de Sociologia, Universitat de Barcelona

Font: Consell Assessor del Pla de Barris.

A part d'aquesta activitat institucional, els membres del Consell han realitzat a títol individual un seguit d'**activitats destinades a la divulgació** del Pla i els seus criteris en àmbits acadèmics i professionals, dintre i fora de Catalunya. Concretament, s'han celebrat 16 ponències i conferències realitzades a Catalunya, a la resta de l'Estat espanyol i a l'estranger (Itàlia i Argentina). Aquestes activitats venen a sumar-se a les 36 realitzades durant el període juny 2016-desembre 2018, de tal manera que la tasca de difusió i debat del Pla de Barris per part dels membres del Consell Assessor supera ja la **cinquantena d'activitats diverses**.

Les activitats desenvolupades en aquest camp durant l'any 2019 figuren en la Taula 3. Les despeses d'aquestes activitats han estat assumides en la pràctica totalitat dels casos pels seus organitzadors, de manera que han pogut realitzar-se sense cost per al Pla de Barris.

Taula 3. Divulgació del Pla de Barris en àmbits acadèmics i professionals

Activitats de divulgació realitzades pels membres del Consell Assessor (novembre 2018-novembre 2019)
37. Barcelona, 9 de gener 2019. "Polítiques urbanes i rehabilitació de barris", conferència pronunciada en el marc del Màster en Gestió Pública (UAB-UB-UPF) (I. Blanco)
38. Santa Coloma de Gramenet, 29 de gener 2019. "Desigualtat social, segregació urbana i polítiques per als barris", conferència impartida dins del cicle "Diàlegs a la riba del Besòs", Casal del Mestre (O. Nel·lo).

39. Bilbao, 6 de març 2019. "Crisis, segregación urbana e innovación social", conferència impartida en el marc del Màster Universitario en Participación y Desarrollo Comunitario, Universidad del País Vasco. (I. Blanco)
40. Barcelona, 21 de març 2019. "Innovación social en tiempos de crisis. El papel de la participación comunitaria en el combate contra la segregación social y territorial", conferència impartida en el marc del Máster en Desarrollo Urbano Territorial, Universitat Politècnica de Catalunya. (I. Blanco)
41. Santa Coloma de Gramenet, 8 d'abril 2019. "Desigualtats socials i urbanes en les democràcies contemporànies", lliçó impartida en el VIII Curs de Filosofia per la Pau, Mas Fonollar (O. Nel·lo).
42. Venècia, 12 d'abril 2019. "Il Piano dei Quartieri di Barcellona: gli interventi di rigenerazione urbana". sessió impartida en el marc del Màster URISE, Università IUAV di Venezia. (H. Cruz)
43. Buenos Aires, 13 de setembre 2019. "Desigualdad social, segregación urbana y políticas públicas: el plan de Barrios de Barcelona", conferencia pronunciada en el marc del III Congreso Internacional de Geografía, organitzat per la Universidad de Luján, Buenos Aires (O. Nel·lo)
44. Barcelona, 27 de setembre 2019. "Urban segregation and spatial inequality in the metropolitan area of Barcelona: a fundamental challenge for urban governance", ponència presentada en el Workshop on Public Policy, Cities and the State, Universitat Pompeu Fabra (I. Blanco & O. Nel·lo).
45. Bilbao, 2 de octubre 2019, "La experiencia catalana en políticas de rehabilitación integral: la Llei de barris y el Pla de barris de Barcelona", lliçó impartida en el Segundo Curso de Rehabilitación y Gestión Urbana organitzat pel l'Institut Vasco de Administración Pública (O. Nel·lo).
46. Barcelona, 17 d'octubre 2019. "Les polítiques per fer front a la segregació residencial i els seus efectes. Del barri i el municipi a la metròpoli", Conferència en el marc de l'acte. Del barri i el municipi a la metròpoli, organitzat per l'Institut d'Estudis Metropolitans de Barcelona, Centre de Cultura Contemporània de Barcelona (O. Nel·lo)
47. Alacant, 6 de novembre 2019. "La experiencia catalana en políticas de rehabilitación integral: la Llei de barris y el Pla de barris de Barcelona", Conferència impartida en el cicle "Aula de Ciudad" de la Universitat d'Alacant (O. Nel·lo)
48. Barcelona, 11 de novembre 2019. "Innovació social i polítiques contra la segregació urbana", conferència impartida en el marc del Màster en Polítiques Socials i Acció Comunitària, Institut de Govern i Polítiques Públiques, Universitat Autònoma de Barcelona. (I. Blanco)
49. Barcelona, 15 de novembre de 2019. "Dinámicas y retos de la política de vivienda". Conferència pronunciada en el marc del Máster en planificación urbana, sostenibilidad y cambio climático de la Universitat Politècnica de Catalunya (C. Trilla)
50. Girona, 3 de desembre de 2019 "Habitatge i urbanisme. L'habitatge com a servei d'interès general en l'Estat del Benestar", conferència pronunciada en el marc del Postgrau de Dret urbanístic de la Universitat de Girona. Sessió. (C. Trilla)
51. Barcelona, 11 de desembre 2019. "Polítiques urbanes i rehabilitació de barris", conferència pronunciada en el marc del Màster en Gestió Pública (UAB-UB-UPF) (I. Blanco)
52. Barcelona, 17 de desembre 2019. "Recuperar el nom: Ciutat i immigració de Candel al segle XXI", Organitzat per la Fundació Paco Candel en commemoració del dia internacional del migrant, Biblioteca Francesc Candel (A. Domingo & O. Nel·lo)

Font: Elaboració pròpia.

1.4. Programa de recerca

A finals de l'any 2017, en col·laboració amb la **Universitat Autònoma de Barcelona**, s'inicià un programa destinat a promoure activitats de recerca en relació al Pla de Barris. D'una banda, s'han promogut activitats de recerca, adreçades de forma prioritària a joves investigadors/es. De l'altra, s'han elaborat articles i publicacions acadèmiques. Així mateix, la Directora de a l'**Agència de Salut Pública de Barcelona** ha indicat que aquesta institució té previst endegar diverses recerques sobre l'impacte del Pla de Barris sobre la salut de la població, una vegada s'hagin completat els quatre anys del seu desplegament.

En el marc del programa de recerca, s'han propiciat l'elaboració de **tesines** sobre diversos aspectes del Pla de Barris de Barcelona, ja sigui posant l'èmfasi en barris concrets o en algun dels àmbits temàtics que el Pla proposa. El Consell Assessor ha fet arribar els resultats d'aquestes recerques a Foment de Ciutat per tal de crear un dipòsit de recerques acadèmiques entorn el Pla de Barris. Al llarg de l'any 2019 s'han dut a terme les recerques següents:

-Vanessa BALDASSARRI, *Prospettive urbane. Le politiche di rigenerazione urbana per i quartieri in crisi. Il Raval (Barcellona) vs. I Quartieri Spagnoli (Napoli)*. Tesi di Laurea Specialistica, Università Federico II, Napoli.

-Joel MUÑOZ, *Segregació escolar i polítiques educatives. els programes públics per a la millora de les oportunitats educatives a la ciutat de Barcelona*. Treball de Final de Màster. Màster Metròpolis, Institut d'Estudis Regionals i Metropolitans de Barcelona, Universitat Autònoma de Barcelona, Barcelona.

Des de l'inici del programa fins a final de 2019 s'han realitzat **5 tesis de postgrau o de grau** sobre el Pla de Barris.

En segon lloc, en el marc del programa de recerca també s'han elaborat **articles i publicacions acadèmiques**, amb la voluntat de contribuir a difondre el coneixement sobre el Pla de Barris de Barcelona, així com de compartir les anàlisi derivades de l'actuació del programa i de reflexionar sobre el seu desplegament i els impactes que genera. Concretament, des de l'inici del programa s'han publicat 2 articles científics i 2 capítols de llibre sobre el tema. Hi ha d'altres articles en curs i cal ressenyar que s'estan donant a conèixer ja els resultats d'altres recerques universitàries sobre el Pla, realitzades ja independentment de les activitat del Consell.

2. El desplegament del Pla de Barris durant l'any 2019

La segona part de l'informe versa, pròpiament, sobre el desenvolupament del Pla de Barris durant l'any 2019. La voluntat d'elaborar l'informe dins de l'any, d'acord amb el compromís contret amb l'Ajuntament i els grups municipals, fa que les dades no es corresponguin a l'exercici 2019 complert, sinó que a l'estat dels treballs el mes de novembre de 2019.

L'anàlisi té per **objectiu principal** analitzar el desenvolupament del Pla en els barris concernits. Per tal de facilitar l'estudi de l'evolució del Pla al llarg del temps, aquest tercer informe segueix, en els seus trets principals, la mateixa estructura dels que foren aprovats els anys 2017 i 2018. Aquesta estructura és la que figura a la Taula 4. Com es pot veure, l'índex es divideix en 7 apartats, per a cada un dels quals hi ha una part analítica i una segona de consideracions i recomanacions. Al final del document s'han aplegat totes les recomanacions emeses en cada un dels apartats.

Tot i que, com es deia, s'ha mantingut l'**estructura general**, el present informe conté algunes variacions respecte els aprovats en els exercicis anteriors: el primer apartat, que fa referència a les àrees concernides, tema sobre el qual no s'han produït variacions, s'inclou només parcialment i a títol de recordatori, si bé s'actualitza el punt 1.2 referent a la població resident en els barris objecte pel Pla. Pel que fa a la resta de capítols el present informe recull les dades actualitzades a data novembre 2019, de tal manera que sigui possible el seguiment del desplegament del Pla. Així mateix, pel que fa a les recomanacions que figuren al final de cada un dels apartats s'ha optat per no reiterar aquelles ja incloses en els anteriors informes.

Finalment, cal tenir en compte que el present informe **no constitueix pas una memòria de les actuacions del Pla**, l'elaboració de la qual correspondrà, en tot cas, a l'Ajuntament de Barcelona, i de la qual ja se'n va presentar un primer avenç en la *Memòria de Seguiment del Pla de Barris de Barcelona*, publicada el mes de març de 2019³. De tota manera, amb la finalitat de donar compte de la diversitat d'actuacions empreses, el Consell ha considerat convenient d'incloure, com apèndix al present document, la **relació de més de sis-centes accions** que s'han impulsat fins a la data en el marc del Pla de Barris de Barcelona.

Taula 4. Índex per a l'elaboració de l'informe sobre el desplegament del Pla de Barris (2016-2020).

Índex per a l'elaboració dels informes sobre el desplegament del Pla de Barris. Aprovat pel Consell Assessor en la seva VI sessió plenària (6.10.2017)	
1.	Àrees concernides
1.1.	Nombre de barris seleccionats
1.2.	Població de cada barri
1.3.	Pes relatiu sobre el conjunt de la població de la ciutat
1.4.	Correspondència amb els eixos d'actuació (Besòs, Turons, etc.)
1.5.	Criteris emprats en la selecció dels barris

³ La Memòria de Seguiment del Pla de barris es troba disponible en format digital en el següent enllaç: https://issuu.com/bcnat/docs/pladebarris_memoriaseguiment2019

2.	Dotació de recursos extraordinaris i específics
2.1.	Recursos totals previstos
2.2.	Recursos pressupostats
2.3.	Recursos invertits/despesa realitzada
2.4.	Altres recursos complementaris
2.5.	Pressupost pla d'actuació per cada barri
2.6.	Recursos invertits /despesa realitzada per cada barri
3.	Transversalitat de les actuacions
3.1.	Nombre d'actuacions per barri
3.2.	Camps d'actuació per barri en relació als camps agrupats per eixos
3.3.	Volum d'inversió per camp d'activitat
3.4.	Pes relatiu de la inversió/despesa prevista en cada camp d'activitat i barri
4.	Col·laboració intra i interadministrativa
4.1.	Mecanismes i instruments de gestió adoptats a l'interior de l'ajuntament de Barcelona per tal d'assegurar l'eficiència i la transversalitat de la gestió
4.2.	Acords amb d'altres municipis
4.3.	Acords amb l'AMB
4.4.	Acords amb la Generalitat de Catalunya
4.5.	Recursos europeus
5.	Apoderament veïnal i enfortiment de la xarxa associativa
5.1.	Procediment de participació ciutadana
5.2.	Nombre de persones i entitats participants per barri
5.3.	Mecanisme de seguiment adoptat
5.4.	Instruments de coproducció
5.5.	Participació d'entitats en instruments de coproducció (grups impulsors, etc.)
5.6.	Dades relatives a la coproducció de polítiques
6.	Capitalització i avaluació
6.1.	Mètode d'avaluació establert
6.2.	Resultats esperats
6.3.	Pla de Formació
6.4.	Activitats realitzades, nombre de participants
6.5.	Materials de formació produïts
6.6.	Comunicació específica als barris
6.7.	Canals de comunicació generals

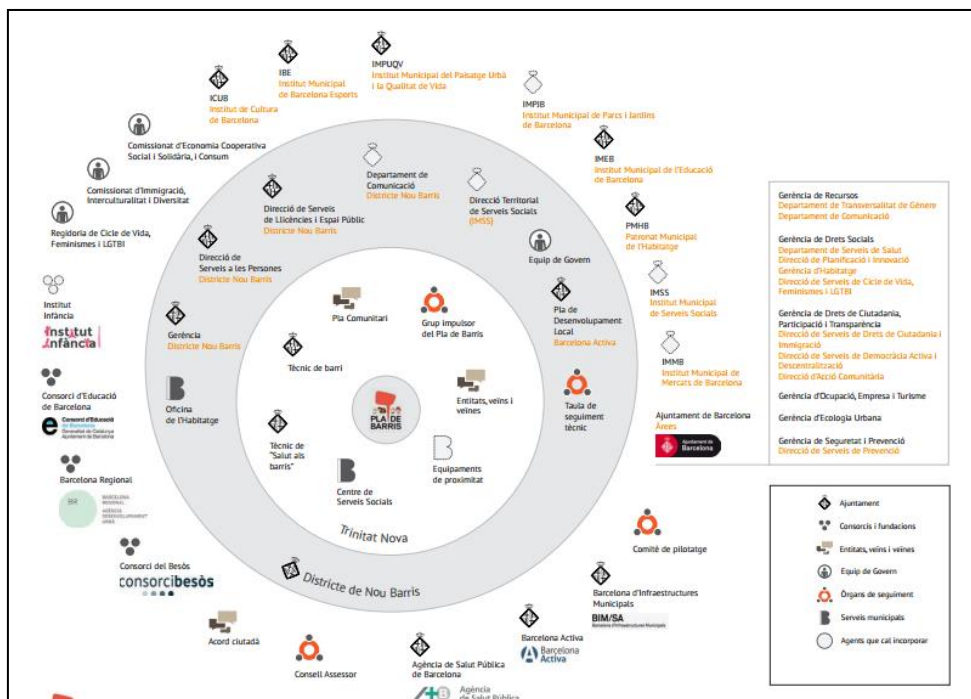
Font: Consell Assessor del Pla de Barris.

2.1 Organització i governança del Pla

En els inicis de la programació i execució del Pla de Barris 2016-2020 es varen adoptar un conjunt de **disposicions organitzatives i administratives** en relació al seu desplegament. Entre aquestes destaquen les que a continuació s'indiquen a títol de recordatori:

- a) Reserva i programació dels **recursos econòmics** necessaris (en relació al seu muntant i d'altres detalls cf. apartat 2.3)
- b) Creació i funcionament del **Comitè de Pilotatge** en el sí de l'administració municipal. Aquesta instància aplega responsables procedents de tots els instituts, consorcis, agències, serveis i districtes municipals concernits en el desenvolupament del Pla. El Comitè quedà integrat per una quarantena de persones i fins al final del mandat fou presidit pel Gerent del consistori i es reuní un total de vuit vegades (5 l'any 2016, 2 el 2017 i 1 el 2019). La relació de les instàncies de procedència dels seus membres poden veure's en la Taula 5. En el present mandat 2019-2023 el Comitè no ha celebrat cap reunió.
- c) Creació de les **Taules de Seguiment Tècnic de Districte**, les quals apleguen tots els serveis de cada districte implicats en el desenvolupament dels Plans de Barris en el seu territori. Cada una d'aquestes Taules compta amb una comissió Executiva permanent que pilota el dia a dia de l'execució del Pla en els barris del Districte. En total, sis districtes de la ciutat compten amb estructures d'aquest tipus: Sants-Montjuic, Ciutat Vella, Sant Martí, Sant Andreu, Nou Barris i Horta-Guinardó.
- d) Creació en cada un dels barris integrats en el Pla d'un **Grup Impulsor del Pla**, integrat per responsables tècnics del Pla de Barris, tècnics de districte i representants de les entitats veïnals concernits en la gestió del pla. En total es constituïren 9 grups impulsors amb la participació de 184 persones.
- e) Nomenament dels membres del **Consell Assessor** que es va formalitzar el dia 22 de març de 2017, tot i que els membres del Consell havien iniciat ja les seves tasques, a petició de l'Alcaldessa, el mes de juny de 2016. El Consell ha mantingut al llarg dels anys la seva composició inicial, amb algunes modificacions menors.
- f) Assignació de la tasques de desenvolupament del Pla a l'empresa municipal **Foment de Ciutat**, que compta amb els mitjans personals i organitzatius necessaris per a aquesta finalitat. L'encàrrec formal a l'empresa va ser efectuat a través d'un Acord de la Comissió de Govern l'11 de maig de 2016 i d'un segon acord el 19 de maig de 2017.
- g) Constitució de l'**Equip del Pla de barris** en el sí de Foment de Ciutat. Aplega el personal de Foment de Ciutat que treballa directament en el desplegament del Pla. A aquests efectes el mes de setembre de 2016 van ser contractats un total de 9 caps de projecte, cada un dels quals és el responsable de l'impuls i coordinació de les actuacions d'un dels projectes del Pla.

Figura 1. Instàncies organitzatives que intervenen en el desenvolupament del Pla de Barris (2016-2020).



Font: Ajuntament de Barcelona, 2017.

La forma de funcionament administratiu adoptada partia, segons els seus impulsors, de la voluntat de dotar d'efectivitat cada un dels projectes del Pla, tal com pot veure's en l'exemple de la Figura 1.

Taula 5. Ens municipals integrats en el Comitè de Pilotatge del Pla de Barris (2016-2020).

Ens municipals integrats al Comitè de Pilotatge
Gerència Municipal
Gerència de Presidència i Economia
Gerència de Recursos
Gerència d'Empresa, Cultura i Innovació
Gerència de Drets Socials
Gerència de Drets de Ciutadania, Participació i Transparència
Gerència d'Ecologia Urbana
Gerència de Política Econòmica i Desenvolupament Local
Gerència d'Habitatge
Àrea d'Economia i Treball, Ciutat Digital i Relacions Internacionals
Àrea de Drets Socials
Àrea de Drets de Ciutadania, Cultura, Participació i Transparència
Àrea d'Ecologia, Urbanisme i Mobilitat

Font: Ajuntament de Barcelona, 2017.

CONSIDERACIONS I RECOMANACIONS

1. *En els informes corresponents als anys 2017 i 2018 el Consell ha assenyalat la **importància de les cinc instàncies** creades en el sí de l'administració municipal per a la gestió del Pla:*
 - a) *el Comitè de Pilotatge,*
 - b) *les Taules de Seguiment Tècnic de Districte,*
 - c) *els Grups Impulsors*
 - d) *l'Oficina de Barris*
 - e) *el Consell Assessor*

La seva rellevància es deriva de la possibilitat de fer front a través d'aquestes estructures els quatre reptes habituals que la gestió de tot projecte de rehabilitació urbana comporta:

- a) *L'impuls de la **transversalitat** de les actuacions en estructures administratives caracteritzades tradicionalment per la seva sectorialitat.*
- b) *La **coordinació** entre els serveis centrals i les administracions territorials (en aquest cas els districtes).*
- c) *La **implicació del veïnat** no només en la diagnosi i l'establiment dels objectius de les actuacions, sinó també en la seva gestió*
- d) *L'**eficiència i la unitat de propòsit** en les actuacions.*

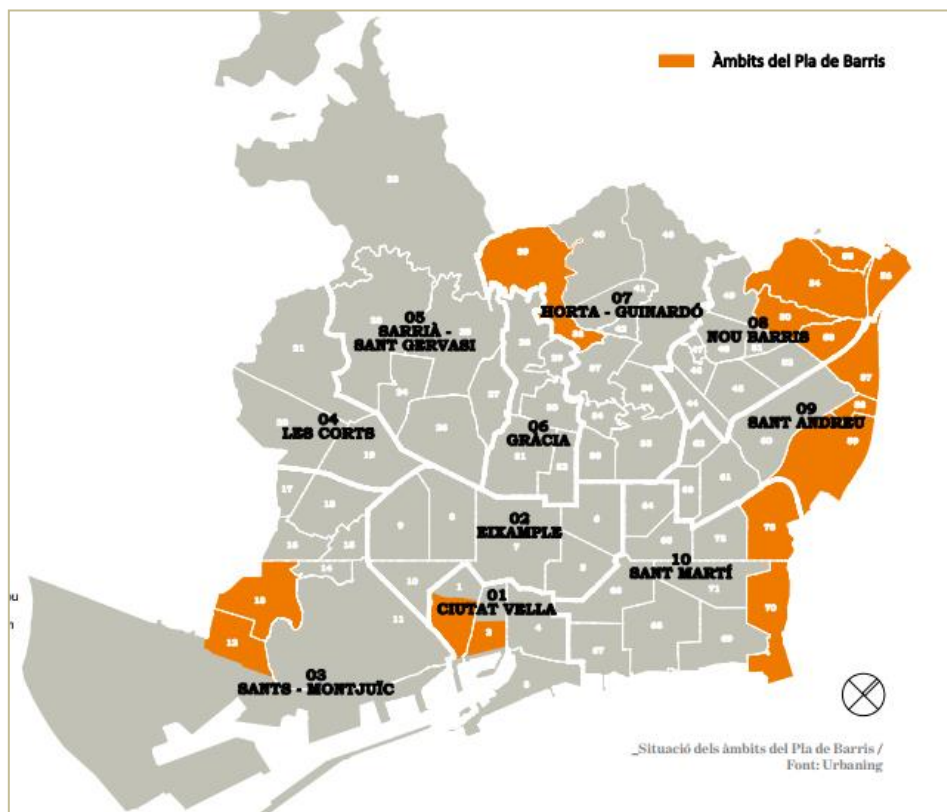
*A parer del Consell, l'interès de l'experiència supera de llarg l'abast del Pla de Barris i té un valor més general. Per això, quan s'apropa ja el tancament del Pla 2016-2020, el Consell considera que resultaria oportú, tant per al balanç de l'actual Pla de Barris com per a capitalitzar l'experiència de cara a iniciatives futures, que l'administració municipal elabori un **balanç sobre el funcionament, el potencial, les limitacions i el rendiment** de cada una de les cinc instàncies creades.*

2. *En la perspectiva de l'impuls d'una nova etapa del Pla de Barris per al període 2020-2024 resultarà de particular importància realitzar, durant l'any 2020, una **reflexió sobre la continuïtat, la composició, el funcionament i l'encaix institucional** d'aquestes cinc instàncies administratives, així com de l'aptitud i l'encaix dels equips humans que les han integrat.*
3. *En relació a l'eventual continuïtat del Pla de Barris per a una nova etapa de quatre anys, el Consell considera que seria molt oportú mantenir la vinculació directa del programa a l'alcaldia, l'àrea de presidència i la gerència de l'Ajuntament, per tal d'afavorir la transversalitat del programa i la implicació de tots els sectors de l'administració municipal.*

2.2 Àrees concernides

L'Ajuntament ha optat per desplegar, en el període 2016-2020, 10 plans en un total de **16 barris, que pertanyen a 6 districtes de la ciutat**. La relació dels barris en els que s'han realitzat actuacions figura en la Taula 6 i la seva localització pot veure's en la Figura 2.

Figura 2. Localització dels àmbits del Pla de Barris de Barcelona (2016-2020).



Font: Ajuntament de Barcelona, 2017.

En els informes anteriors del Consell s'indicà com els barris seleccionats corresponen en molt bona mesura amb els **àmbits urbans més vulnerables de la ciutat**, d'acord amb estudis com *Barris i crisi* (IGOP) o l'índex de vulnerabilitat urbana (IERMB). La comparació entre els àmbits escollits i aquests indicadors no es repeteix en el present informe per evitar les redundàncies. Si que s'inclou, en canvi, per tal de facilitar la llegibilitat del document, el recordatori de quins són els àmbits sobre els que ha actuat, tot actualitzant les seves dades demogràfiques amb les darreres disponibles.

Taula 6. Àmbits territorials del Pla de Barris de Barcelona (2016-2020).

Eix	Àmbits Pla de Barris	Barris	Districte
LITORAL	La Marina	La Marina de Port	Sants-Montjuïc
		la Marina del Prat Vermell	Sants-Montjuïc
	Raval Sud i Gòtic Sud ⁴	El Raval	Ciutat Vella
		El Gòtic	Ciutat Vella
BESÒS	El Bon Pastor i Baró de Viver	Bon Pastor	Sant Andreu
		Baró de Viver	Sant Andreu
	Trinitat Vella	Trinitat Vella	Sant Andreu
	La Verneda i la Pau	La Verneda i la Pau	Sant Martí
	El Besòs i el Maresme	El Besòs i el Maresme	Sant Martí
	Trinitat Nova	Trinitat Nova	Nou Barris
	Zona Nord	Vallbona	Nou Barris
MUNTANYA-TURONS	Zona Nord	Torre Baró	Nou Barris
		Ciutat Meridiana	Nou Barris
		Roquetes	Nou Barris
	Sant Genís dels Agudells i La Teixonera	La Teixonera	Horta-Guinardó
		Sant Genís dels Agudells	Horta-Guinardó

Font: Elaboració pròpia a partir d'Ajuntament de Barcelona, 2017.

Inicialment, l'Ajuntament havia previst que cadascun dels plans de barris s'inscrigués en un marc territorial de referència conformat per tres **eixos urbans**: l'eix Besòs, l'eix Litoral i l'eix Muntanya-Turons, d'acord amb l'esquema que pot veure's en la Figura 3. Els eixos territorials van ser concebuts inicialment com a àmbits destinats a dotar de coherència de les actuacions en cada un dels barris integrats en el Pla. A aquests efectes, es proposava que els eixos servissin de marc per accions destinades a:

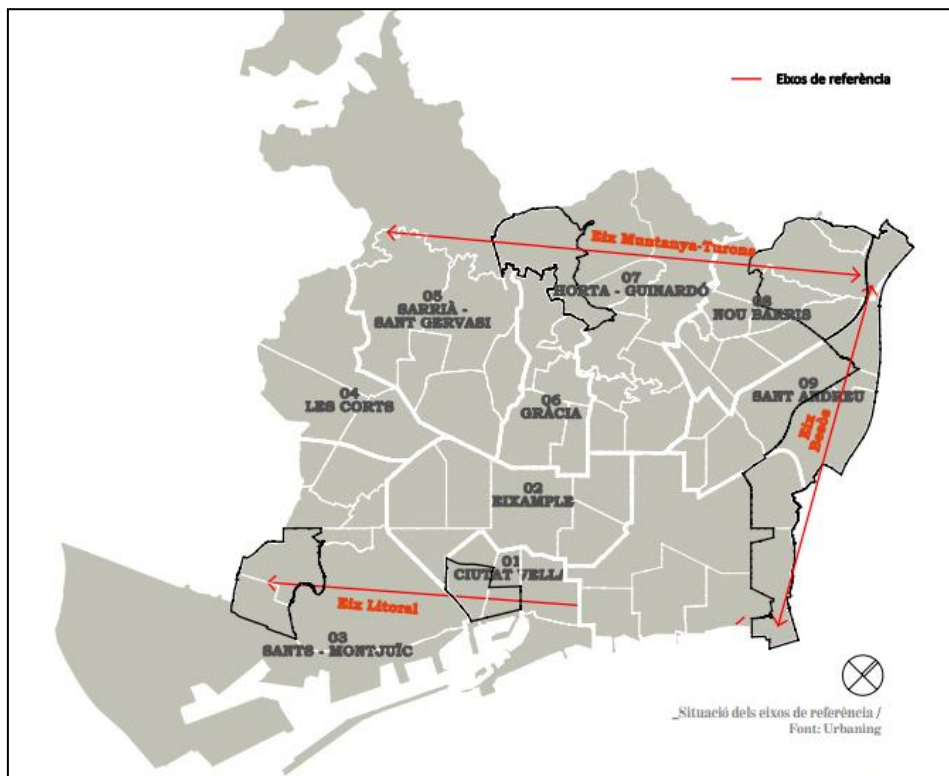
- a) Diagnosticar de forma conjunta les potencialitats i les problemàtiques dels barris integrats en cada eix.
- b) Raonar l'equilibri d'inversions i d'actuacions entre els diferents barris.
- c) Definir actuacions amb un escenari temporal a mig termini.
- d) Establir estratègies de generació de centralitat urbana, a través d'actuacions de caràcter infraestructural, urbanístic, econòmic i social.
- e) Definir estratègies per tal d'agilitat les inversions de les administracions públiques en el seu conjunt.
- f) Establir una coordinació, prioritització i cronograma del conjunt d'actuacions previstes en cada un dels eixos.

La **combinació entre els àmbits d'Eix i de Barri** hauria de permetre, segons els impulsors del Pla, treballar conjuntament en escales diverses, amb horitzons temporals també diversos (més a curt termini en els barris, a mitjà i llarg termini en els eixos), en actuacions de diferent caràcter (prioritàriament socials i urbanístiques en el cas dels barris, infraestructurals i econòmiques en els eixos) i amb la participació d'actors també diversos.

⁴ El pla del Raval sud i el Gòtic sud no afecta als dos barris sencers sinó que tal i com el seu nom indica, es concentra en la meitat sud dels barris.

Tanmateix, tal com ja es va indicar en l'Informe 2018, **l'estratègia dels eixos només s'ha mantingut, i encara de manera limitada, pel cas del Besòs**. No ha tingut pràcticament efectivitat, en canvi, ni per l'Eix de Muntanya, ni per l'Eix Litoral. Aquesta circumstància ha estat una de les variacions més rellevants respecte els plantejaments inicials del Pla de Barris 2016-2020.

Figura 3. Eixos de referència del Pla de Barris (2016-2020).



Font: Ajuntament de Barcelona, 2017.

En **termes demogràfics**, el conjunt dels plans de barri contenen, amb dades de l'any 2019, una població de 208.844 persones, 6.348 persones més que l'any 2015 quan es realitzaren les diagnosi dels diferents plans. Així, s'ha accentuat l'increment de la població ja experimentat ja l'any 2017 quan el nombre d'habitants augmentà en 844 persones. El Pla de Barris que concerneix a un major nombre de persones és el del Raval Sud i Gòtic Sud, amb gairebé 39.000 habitants i el que es refereix a una població més petita és el de la Trinitat Nova, amb poc més de 7.000. En termes relatius, el Pla de Barris beneficia actualment a un 12,65% de la població de la ciutat de Barcelona, és a dir, aproximadament a 1 de cada 8 persones (Taula 7).

Taula 7. Plans de barri segons població resident, 2019.

Àmbits Pla de Barris	Població 2015		Població 2017		Població 2019		
	N.	%	N.	%	N.	%	
	absoluts	Barcelona	absoluts	Barcelona	absoluts	Barcelona	
La Marina	31.519	2,0%	31.773	2,0%	32.286	1,96%	
Raval Sud i Gòtic Sud ⁵	38.693	2,4%	38.693	2,4%	38.693	2,34%	
El Besòs i el Maresme	23.026	1,4%	22.893	1,4%	24.660	1,49%	
La Verneda i la Pau	28.678	1,8%	28.725	1,8%	28.883	1,75%	
El Bon Pastor i Baró de Viver	15.137	0,9%	15.121	0,9%	15.730	0,95%	
Trinitat Vella	10.210	0,6%	10.006	0,6%	10.337	0,63%	
Zona Nord	Vallbona	1.351	0,1%	1.379	0,1%	1.407	0,09%
	Torre Baró	2.828	0,2%	2.859	0,2%	2.931	0,18%
	Ciutat Meridiana	10.156	0,6%	10.369	0,6%	10.864	0,66%
Trinitat Nova	7.362	0,5%	7.271	0,4%	7.620	0,46%	
Roquetes	15.523	1,0%	15.648	1,0%	16.250	0,98%	
Sant Genís dels Agudells i La Teixonera	18.015	1,1%	18.605	1,1%	19.183	1,16%	
Total Pla de Barris	202.498	12,60%	203.342	12,50%	208.844	12,65%	

Font: Elaboració pròpia a partir d'Ajuntament de Barcelona, 2019.

La selecció dels barris objecte del Pla de barris es dugué a terme per part de l'Ajuntament tot prioritant aquelles àrees que presenten majors desigualtats socials i urbanes respecte la mitjana de la ciutat, considerant que aquest són els barris més vulnerables. Concretament, els **paràmetres de selecció** dels barris foren els següents:

- Nivell de renda mitjana del barri respecte del conjunt de ciutat.
- Indicadors socioeconòmics, educatius i sociosanitaris.
- Presència de col·lectius amb necessitats especials.
- Dèficits urbanístics
- Estat del parc d'habitatges.
- Existència d'actuacions complementàries.

En aquest sentit, els barris objecte del programa d'actuació foren els que, en el moment de la seva selecció i en termes generals, presentaven uns indicadors més baixos en termes de renda i d'estudis superiors i més alt respecte, per exemple, les taxes d'atur o els índexs de vulnerabilitat residencial. Com s'ha indicat, la relació entre els barris seleccionats i diversos índexs de vulnerabilitat urbana pot consultar-se en el primer informe del Consell Assessor corresponent al període 2016-2017⁶.

⁵ Població a data 2015.

⁶ El primer informe del Consell Assessor, corresponent al període 2016-2017 es troba disponible al següent enllaç: https://pladebarris.barcelona/sites/default/files/Informe%20Anual%202016_2017.pdf

CONSIDERACIONS I RECOMANACIONS

1. *En els informes anteriors ja s'indicà que **l'abast temporal i demogràfic del Pla resulta particularment ambiciós**, ja que abasta des del seu inici una proporció de la població de Barcelona (12,6%) que la Llei de Barris no arribà a assolir, respecte el conjunt de la població de Catalunya, fins al cap de set anys de la seva existència. Davant la proposta d'emprendre una nova etapa del Pla per al període 2021-2024 cal tenir en compte que la població directament beneficiària superarà amb tota probabilitat el 20% del total de la ciutat. Resulta **difícil trobar un parangó** a aquest tret del Pla de Barris no només en el context espanyol sinó també europeu. Tanmateix, convé tenir present **fins a quin punt pot ampliar-se temporalment i territorialment** un instrument d'aquestes característiques dins de l'àmbit d'un sol municipi sense que perdi la seva especificitat i es desnaturalitzi.*
2. *Al llarg del desplegament del Pla de Barris, el Consell ha indicat en reiterades ocasions la necessitat de **monitoritzar l'evolució de les variables socioeconòmiques i els índexs de vulnerabilitat** en els àmbits d'aplicació del Pla. Òbviament, l'evolució d'aquestes variables està subjecta a molts altres elements que no pas únicament l'actuació de les administracions i les polítiques urbanes. Tanmateix, l'evolució d'aquests indicadors pot aportar indicis de gran utilitat respecte l'avenç i l'eficiència d'actuacions com les del Pla de Barris. Ara, quan s'apropa la finalització del Pla 2016-2020 **resulta imprescindible contrastar la situació present amb la que existia en el moment de partida**. És aquest un element clau per avaluar l'eficàcia del Pla i les seves virtualitats de cara a actuacions futures.*
3. *La finalització del mandat municipal 2015-2019 i del Pla de Barris 2016-2020 fa peremptori plantejar-se la necessitat del **perllongament temporal del Pla de Barris i la seva eventual extensió** cap a d'altres àmbits de la ciutat. A aquests efectes, el Consell s'ha pronunciat en el sentit següent: "**Recomana la continuïtat** durant el present mandat [2019-2023] de les actuacions en els àmbits de Barcelona on aquest ja s'ha dut a terme, **així com la seva ampliació** a d'altres àrees de la ciutat que es troben en una situació de vulnerabilitat" (Acord del Consell de 25.10.2019).*
4. *La **necessitat de la continuïtat** del Pla es deriva del fet que compensar les desigualtats en les dotacions urbanes de la ciutat –els dèficits urbanístics, l'estat de l'habitatge i els equipaments– és una tasca que no pot resoldre's en un període de quatre anys, sinó que haurà de comportar, segurament, l'esforç de tota una generació. A més d'això, les dinàmiques econòmiques i socials no només reproduïxen les desigualtats socials tradicionals sinó que en creen contínuament de noves, de tal manera que des d'una perspectiva d'equitat resulta imprescindible mantenir els esforços per fer-hi front.*
5. *Concretament la continuïtat del Pla a la ciutat de Barcelona haurà de comportar, a parer del Consell:*
 - a) ***Mantenir el suport social en els barris que ja han participat fins ara en el Pla**, de tal manera que es pugui continuar disposant dels especialistes en les escoles, les activitats artístiques pels infants, els programes de salut als barris, els plans d'ocupació així com totes les activitats que han generat les inversions realitzades.*

- b) **Ampliar el Pla de barris dins del municipi de Barcelona** per tal d'incloure-hi fins a 10 nous barris més, seleccionats a partir de criteris de vulnerabilitat social, dèficits urbans i viabilitat de les actuacions, tal com va fer-se a l'inici del Pla 2016-2020.
6. Serà convenient també, en cas de continuïtat del Pla, **revisar l'estratègia dels Eixos territorials** que, com es deia, no s'ha consolidat en l'execució del Pla durant els anys 2016-2020. A parer del Consell, els criteris que van portar l'Ajuntament a proposar aquesta estratègia territorial en l'inici del projecte continuen sent plausibles i enraonats.
7. Per a **la selecció dels nous barris a integrar en el Pla** serà convenient tenir en compte els índexos de vulnerabilitats emprats en la primera etapa. Per enriquir els criteri de selecció haurien de tenir-se en compte, així mateix, qüestions de caràcter ambiental, d'estat i ús del parc d'habitatge existent, seguretat i presència de formes específiques de violència (contra les dones, xenofòbia i d'altres).
8. El Consell considera així mateix que, en cas d'ampliació del Pla per a un període de quatre anys, resulta **imprescindible eixamplar-lo a escala metropolitana**. Aquesta qüestió, que serà abordada de nou en les consideracions i recomanacions relatives a la cooperació inter-administrativa, constitueix a parer del Consell un element d'importància crucial per a la utilitat i viabilitat del Pla de Barris a l'hora de fer front a les desigualtats socials i a la segregació urbana.

2.3 Dotació de recursos extraordinaris i específics

Els **recursos totals** previstos pel desenvolupament del Pla de Barris per al període 2016-2020 consisteixen en 150 milions d'Euros. Aquests s'han distribuït de la manera següent: 113 milions d'euros d'inversió, entorn els 30 milions d'euros de despesa corrent i 7 milions d'euros de despeses de gestió (1,8 MEUR anuals).

Després dels ajustos realitzats al llarg de l'any 2018 i 2019, i segons les dades facilitades per Foment de Ciutat SA al Consell Assessor, el **recursos assignats a cada un dels 10 Plans** són per mitjana de 14.152.589,91 milions d'euros. Tal com es pot veure en la Taula 8, l'any 2019 el Pla amb una dotació econòmica més alta és Bon Pastor i Baró de Viver amb 22.245.489,88 d'euros, mentre Roquetes és el que compta amb menors recursos, amb 4.971.282,30 d'euros. En termes de recursos per càpita les dotacions oscil·len entre 305,93 € per càpita en el Pla de Roquetes i 1.944,20 € en el Pla de Trinitat Nova, essent la mitjana global de 830,04 €/habitant. Val a dir que aquestes xifres ha variat al llarg dels anys. En l'informe de 2017 constaven uns recursos per càpita de 643,51€/habitant, i en l'informe de 2018, 876,23€. Aquest increment entre 2017 i 2018 es devia a que les dades facilitades per a l'any 2018 ja assignaven als diversos programes els 13 milions € que inicialment estaven reservats per executar-se l'any 2020. La disminució posterior entre 2018 (876,23 €/habitant) i 2019 (830,04 €/habitant) es deu bàsicament a l'ajustament del pressupost del pla de Roquetes, que es preveia de 9,4 MEUR el 2018 mentre que l'any 2019, segons dades facilitades per Foment de Ciutat, es preveu en 4,9 MEUR.

Taula 8. Dotació pressupostària del Pla de Barris per àmbits territorials (2019).

Pla	Inversió (€)	Despesa corrent (€)	Total dotació pressupostària	Població (2019)	Inversió /habitant (€)
BESÒS – MARESME	10.538.694,19	4.332.583,30	14.871.277,49	24.660	603,05
BON PASTOR-BARÓ DE VIVER	17.899.317,98	4.346.171,89	22.245.489,88	15.730	1414,21
LA MARINA	11.370.935,86	3.314.715,56	14.685.651,42	32.286	454,86
LA VERNEDA LA PAU	8.387.745,31	3.500.232,03	11.887.977,34	28.883	411,59
RAVAL SUD - GÒTIC SUD	12.658.247,55	3.526.386,93	16.184.634,48	38.693	418,28
ROQUETES	2.161.527,84	2.809.754,46	4.971.282,30	16.250	305,93
SANT GENÍS LA TEIXONERA	12.748.520,00	2.685.887,09	15.434.407,09	19.183	804,59
TRINITAT NOVA	11.801.397,96	2.863.382,92	14.814.780,88	7.620	1944,20
TRINITAT VELLA	3.336.729,77	3.288.581,80	6.625.311,57	10.337	640,93
ZONA NORD	15.424.680,95	4.529.895,70	19.804.576,65	15.202	1302,76
Total	106.327.797,41	35.197.591,69	141.525.389,10	208.844	
Mitjana			14.152.539,91		830,04

Font: Foment de Ciutat. Dades actualitzades a novembre de 2019.

En relació als **àmbits temàtics d'actuació**, segons les dades facilitades el mes de novembre de 2019, els recursos totals es distribueixen de la següent manera: Ecologia Urbana compta amb una dotació pressupostària total de 73.182.491,18 milions d'euros, Educació amb 31.486.584,59€, Drets Socials 23.167.081,29€ i Activitat Econòmica amb 13.689.232,05 milions d'euros (Taula 9). En definitiva, Ecologia Urbana compta amb el 51,71% dels recursos totals del Pla de Barris, degut a que aquest àmbit

concentra la major part de la inversió. Per la seva banda, Educació compta amb el 22,25% dels recursos, Drets socials amb el 16,37% i Activitat Econòmica amb el 9,67%. Respecte a l'informe anterior, les dotacions pressupostàries dels diferents àmbits han mantingut el mateix ordre de prelación, tot i això, respecte l'equilibri entre els diversos àmbits d'actuació, cal assenyalar que el pes de l'àmbit d'Ecologia Urbana s'ha vist disminuït lleugerament: si les previsions de l'any 2018 és que aquest àmbit esmerçaria el 57,22% dels recursos, les dades facilitades enguany indiquen que n'absorbirà fins al 51,71%. Per contra, el pes de l'àmbit de Drets Socials s'ha incrementat del 14,08% l'any 2018 al 16,37% el 2019, Educació ha augmentat dos punts, del 20,25% al 22,25%, i Activitat Econòmica ha passat del 8,44% al 9,67%.

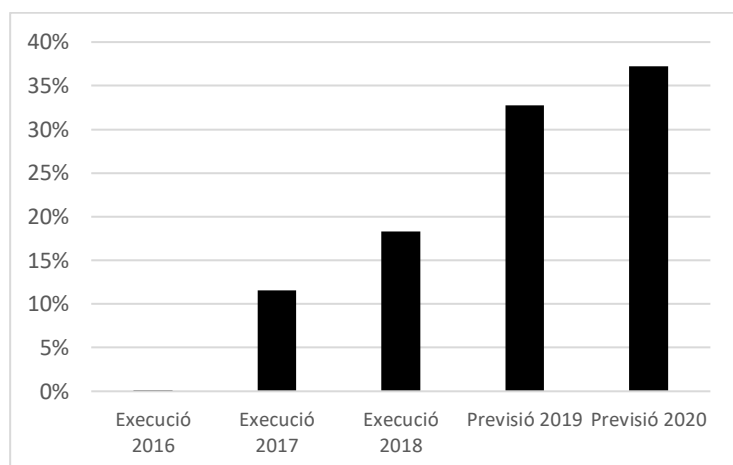
Taula 9. Dotació pressupostària del Pla de Barris per àmbits d'actuació (2019).

Àmbit d'actuació	Despesa corrent	Inversió	Total dotació pressupostària	Dotació pressupostària 2019 (%)
DRETS SOCIALS	8.379.935,28	14.787.146,01	23.167.081,29	16,37%
EDUCACIÓ	14.691.772,46	16.794.812,13	31.486.584,59	22,25%
ACTIVITAT ECONOMICA	10.222.726,51	3.466.505,54	13.689.232,05	9,67%
ECOLOGIA URBANA	1.903.157,45	71.279.333,73	73.182.491,18	51,71%
Subtotal	35.197.591,69	106.327.797,41	141.525.389,10	100,00%
Despeses de Gestió	8.250.000,00		8.250.000,00	
Total	43.447.591,69		149.775.389,10	

Font: Foment de Ciutat. Dades actualitzades a novembre de 2019.

En relació a l'execució de les **inversions**, segons les informacions facilitades, a finals de l'any 2019 es preveu que s'hagin **executat inversions per un muntant total de 66.769.517€**. Concretament, al llarg de l'exercici 2019 s'haurà executat inversió per un total de 34.853.668,81 milions d'euros, és a dir el 32,78% del total d'inversions totals previstes en el Pla (Taula 9). Aquestes es sumen a les inversions de 19.492.473,01 milions d'euros executades l'any 2018, equivalents al 18,33% del total previst, 12.300.567,24 milions d'euros de 2017 (11,57%) i 122.807,85 euros (0,12%) de 2016, quan s'inicià el Pla de Barris. Així doncs, a finals de 2019 el Pla de Barris de Barcelona porta **executades el 62,80% de les inversions totals previstes**. Segons les previsions dels seus gestors, l'any 2020, es preveu d'executar el 37,20% restant. L'evolució del volum d'inversió al llarg del període 2016-2020 pot veure's en la Figura 4.

Figura 4. Execució de les inversions del Pla de barris (2016-2020).



Font: Foment de Ciutat, SA. Dades actualitzades a novembre de 2019.

El grau d'execució de les inversions és desigual entre els diversos plans, tot reflectint així la diversa complexitat del processos d'execució (Taula 10). Roquetes és el Pla que té un volum relatiu més alt d'inversió ja executada, amb el 99,74%, tot i ser el pla que inicià la seva execució més tard, l'octubre de 2017. El segon Pla amb una execució més elevada és La Marina, amb un 92,78%. Per contra, La Verneda i La Pau (39,63%) i Zona Nord (39,75%) són els que presenten uns nivells relatius d'execució més baixos. La resta de plans situen el seu ritme d'execució i adjudicació de la inversió entre el 50% i el 90% a finals de 2019. Així, en un terme mig es troben els plans de Bon Pastor–Baró de Viver (83,39%), Besòs Maresme (62,55%), Sant Genís i La Teixonera (61,42%), Trinitat Nova (59%), Raval Sud-Gòtic Sud (52,21%) i Trinitat Vella (50,57%).

Pel què fa a l'execució de les inversions segons àmbit temàtic d'actuació (Taula 11), les de Drets Socials i Educació són les que avancen a un ritme més accelerat. Drets Socials compta amb el 89,86% de les inversions executades o adjudicades i Educació amb el 87,79%. Per contra, l'àmbit d'Ecologia Urbana es preveu que a finals de 2019 tingui executat el 52,32% del total pressupostat i Activitat Econòmica el 41,73% del previst. És rellevant destacar que l'any 2019 en l'àmbit d'Activitat Econòmica s'hauran executat 597.150,89€, quan l'any 2018 només se n'havien executat 180.000,00€.

Taula 10. Inversions executades i previsions per pla (2016-2020).

Pla	Executat 2016	Executat 2017	Executat 2018	Previsió 2019	Previsió 2020	TOTAL	Execució des de 2016 i fins a 11/2019
BESÒS - MARESME		2.201.662,99	1.199.551,13	3.191.059,78	3.946.420,30	10.538.694,19	62,55%
BON PASTOR - BARÓ DE VIVER		2.057.510,94	5.723.413,47	7.146.006,27	2.972.387,31	17.899.317,98	83,39%
LA MARINA	18.009,43	1.874.843,71	3.666.199,60	4.990.453,13	821.430,00	11.370.935,86	92,78%
LA VERNEDA LA PAU		38.143,49	1.165.887,75	2.120.059,85	5.063.654,22	8.387.745,31	39,63%
RAVAL SUD - GÒTIC SUD		1.397.821,80	1.042.068,74	4.169.380,46	6.048.976,55	12.658.247,55	52,21%
ROQUETES		500.000,00	717.199,14	938.666,70	5.662,00	2.161.527,84	99,74%
SANT GENÍS LA TEIXONERA	43.623,90	1.839.262,53	1.607.949,50	4.339.053,07	4.918.631,00	12.748.520,00	61,42%
TRINITAT NOVA		400.000,00	2.744.972,98	3.817.631,98	4.838.793,00	11.801.397,96	59,00%
TRINITAT VELLA		169.170,26	476.548,65	1.041.693,63	1.649.317,24	3.336.729,77	50,57%
ZONA NORD	61.174,52	1.822.151,53	1.148.682,06	3.099.663,95	9.293.008,89	15.424.680,95	39,75%
Total	122.807,85	12.300.567,24	19.492.473,01	34.853.668,81	39.558.280,51	106.327.797,41	62,80%
Total %	0,12%	11,57%	18,33%	32,78%	37,20%	100,00%	

Font: Foment de Ciutat, SA. Dades actualitzades a novembre de 2019.

Taula 11. Inversions executades i previsions per àmbit d'actuació (2016-2020).

Àmbits d'actuació	Executat 2016	Executat 2017	Executat 2018	Previsió 2019	Previsió 2020	TOTAL	Execució des de 2016 i fins a 11/2019
DRETS SOCIALS		8.184.500,01	2.000.000,00	3.102.646,00	1.500.000,00	14.787.146,01	89,86%
EDUCACIÓ		1.289.642,43	6.088.423,14	7.366.746,57	2.050.000,00	16.794.812,13	87,79%
ACTIVITAT ECONOMICA		669.575,00	180.000,00	597.150,89	2.019.779,65	3.466.505,54	41,73%
ECOLOGIA URBANA	122.807,85	2.156.849,80	11.224.049,87	23.787.125,35	33.988.500,86	71.279.333,73	52,32%
Total	122.807,85	12.300.567,24	19.492.473,01	34.853.668,81	39.558.280,51	106.327.797,41	62,80%

Font: Foment de Ciutat, SA. Dades actualitzades a novembre de 2019.

Taula 12. Execució de la despesa corrent executada i previsions per pla (2016-2020).

Pla	Executat 2016	Executat 2017	Executat 2018	Previsió 2019	Previsió 2020	Total	Execució des de 2016 i fins a 11/2019
BESÒS - MARESME	74.155,00	588.119,81	1.097.086,76	1.442.901,24	1.130.320,49	4.332.583,30	73,91%
BON PASTOR-BARÓ DE VIVER	62.553,00	648.007,64	1.322.504,85	1.307.810,63	1.005.295,78	4.346.171,89	76,87%
LA MARINA		581.443,99	696.420,45	1.147.594,07	889.257,05	3.314.715,56	73,17%
LA VERNEDA LA PAU		633.927,29	731.760,41	1.235.979,21	898.565,12	3.500.232,03	74,33%
RAVAL SUD - GÒTIC SUD		857.468,49	868.885,11	956.147,68	843.885,65	3.526.386,93	76,07%
ROQUETES		361.307,77	470.601,69	1.024.807,30	953.037,71	2.809.754,46	66,08%
SANT GENÍS LA TEIXONERA		334.275,81	785.912,58	805.813,05	759.885,65	2.685.887,09	71,71%
TRINITAT NOVA	13.482,00	423.744,12	509.526,87	1.006.110,61	910.519,32	2.863.382,92	68,20%
TRINITAT VELLA		351.034,50	947.404,68	1.135.700,33	854.442,30	3.288.581,80	74,02%
ZONA NORD		557.647,81	1.207.582,77	1.716.449,32	1.048.215,80	4.529.895,70	76,86%
Subtotal	150.190	5.336.977	8.637.686	11.779.313	9.293.425	35.197.591,69	73,60%
Subtotal %	0,43%	15,16%	24,54%	33,47%	26,40%	100,00%	
DESPESES DE GESTIÓ	450.000	1.950.000	1.950.000	1.950.000	1.950.000	8.250.000	
Total general	600.190	7.286.977	10.587.686	13.729.313	11.243.425	43.447.592	

Font: Foment de Ciutat, SA. Dades actualitzades a novembre de 2019.

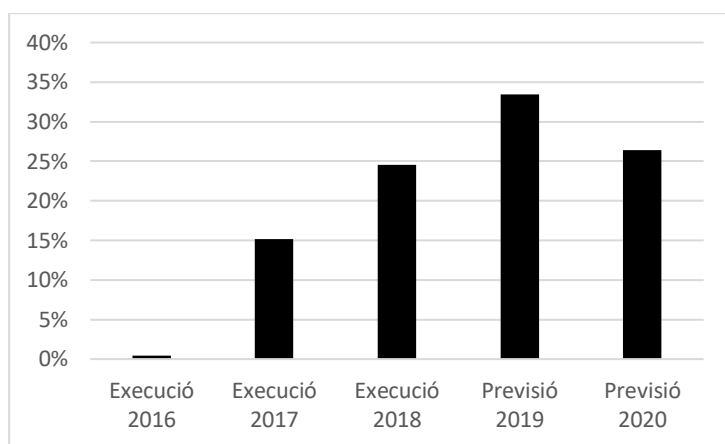
Taula 13. Execució de la despesa corrent executada i previsions per àmbit d'actuació (2016-2020).

Àmbits d'actuació	Executat 2016	Executat 2017	Executat 2018	Previsió 2019	Previsió 2020	Total	Execució des de 2016 i fins a 11/2019
DRETS SOCIALS	32.980	1.018.071	2.608.658	2.419.912	2.300.315	8.379.935,28	72,55%
EDUCACIÓ	67.763	2.182.585	4.378.605	4.469.039	3.593.781	14.691.772,46	75,54%
ACTIVITAT ECONOMICA	41.212	1.787.198	963.432	4.127.555	3.303.329	10.222.726,51	67,69%
ECOLOGIA URBANA	8.235	349.123	686.992	762.808	96.000	1.903.157,45	94,96%
Subtotal	150.190	5.336.977	8.637.686	11.779.313	9.293.425	35.197.591,69	73,60%
DESPESES DE GESTIÓ	450.000	1.950.000	1.950.000	1.950.000	1.950.000	8.250.000	
Total general	600.190	7.286.977	10.587.686	13.729.313	11.243.425	43.447.592	

Font: Foment de Ciutat, SA. Dades actualitzades a novembre de 2019.

Pel què fa a la **despesa corrent**, està previst que a finals de l'any 2019 s'hagin **executat despeses per valor de 25.904.167 €**. Concretament, al llarg de l'any 2019 s'hauran executat despeses per valor de 11,7M€, a més de 1,95M de despeses de gestió (Taula 12). Així, l'any 2019 ha continuat l'increment del ritme anual en l'execució de la despesa, passant dels 5,3M l'any 2017, als 8,6M el 2018 i finalment els 11,77 el 2019. A l'igual que va succeir amb les inversions, l'any 2016 tan sols s'executaren 150.190€ de despesa corrent. Així doncs, a finals de 2019, s'haurà **executat el 73,6% de la despesa corrent total prevista en el Pla**. L'evolució de la despesa corrent en el període 2016-2020 es representa en la Figura 5. Com es pot veure el nivell d'execució de les previsions en aquest àmbit resulta més de deu punts superior al de la inversió.

Figura 5. Execució de la despesa corrent del Pla de barris (2016-2020).



Font: Foment de Ciutat, SA. Dades actualitzades a novembre de 2019.

Atenent al nivell d'**evolució de la despesa per àmbits temàtics**, tots, a excepció d'Activitat Econòmica, han executat o adjudicat més tres quartes parts de la despesa corrent pressupostada (Taula 13). L'àmbit d'Ecologia urbana amb el 94,96% ha pràcticament conclòs la seva execució, mentre que Educació haurà executat el 75,42% dels recursos i Drets socials el 72,55%. Per contra, la despesa corrent d'Activitat Econòmica, a l'igual que en els darrers informes, té un volum força menor, ja que a finals d'any se n'haurà adjudicat el 67,69%.

CONSIDERACIONS I RECOMANACIONS

1. *En informes anteriors, el Consell va emetre diverses **consideracions en relació a l'assignació dels recursos** i les diferències entre els diversos Plans de Barri, tant pel què fa al volum total com als recursos per càpita. Els anteriors informes incloïen així mateix la recomanació, que es considera convenient de reiterar aquí, de **quantificar el conjunt d'inversió privada i pública addicional induïda en cada barri pel desenvolupament del respectiu Pla**. Aquestes dades, que*

de moment no són encara disponibles, resultaran essencials per avaluar el rendiment del Pla en el seu conjunt i en cada un dels àmbits d'actuació.

2. Pel que fa a la **transversalitat de les actuacions**, s'ha indicat també que resulta prou lògic que l'apartat relatiu a Ecologia Urbana centri la major part de la inversió. Tanmateix, el Consell considera oportú suggerir que per tal de no obscurir la transversalitat de les actuacions, resultaria convenient no assignar a l'àmbit d'Ecologia Urbana inversions que de fet es corresponen a d'altres àmbits. Així mateix, convindria vetllar per tal que els àmbits que ja disposen d'un volum inferior de recursos –tant pel que fa a la despesa corrent com a les inversions- mantinguessin un ritme d'execució similar a la resta. Això, no ocorre en el cas de l'àmbit d'Activitat Econòmica.
3. Pel que fa a la continuació de les actuacions del Pla de Barris en el període 2021-2024 el Consell es ratifica en la conveniència d'**ampliar-ne encara l'abast**. En concret, tal com s'indicà a l'Ajuntament en la comunicació del President de 29.04.2019 es considera convenient afegir “un **cinquè camp d'actuació dedicat a la sostenibilitat ambiental i la millora de la qualitat de l'aire**, que tant incideixen en les condicions de vida i la salut de les persones”.
4. L'evolució del Pla en termes pressupostaris **confirma el seu elevat nivell d'execució**. A finals de l'any 2019 el Pla havia esmerçat **tres quarts del total de despesa corrent** prevista i executat **dos terços del total de les inversions**. Cal assenyalar, tanmateix, que les actuacions pendents de realitzar durant l'any 2020 -9,2 M€ de despesa corrent i 39,6 M€ d'inversió- suposen encara un volum molt notable de recursos que requeriran d'un esforç destacat per part de l'administració.
5. En conjunt, l'evolució del Pla en termes pressupostaris ve a confirmar allò que les experiència prèvies –com els programes URBAN, la Llei de Barris o els mateixos informes anteriors del Consell Assessor- ja havien indicat: **la concentració de la necessitat de recursos en les fases finals del Pla i la dificultat de portar endavant programes de rehabilitació integral d'un barri en períodes de quatre anys**. El Consell considera convenient tenir en compte aquests aprenentatges cara al Pla de Barris corresponent al període 2021-2024: tant a efectes de programació dels recursos necessaris, com de gestió de les expectatives i les crítiques –més o menys fonamentades- que l'execució d'actuacions d'aquest tipus inevitablement susciten.

2.4 Transversalitat de les actuacions

Les actuacions que es realitzen en cada uns dels plans foren definides a proposta de l'Ajuntament i a través dels grups impulsors de cada barri. El **conjunt de les actuacions previstes** per a cada Pla han conformat els 10 projectes de Pla de Barris. **Cada un dels projectes ha estat objecte d'una publicació específica**, les quals van aparèixer entre els mesos de juliol de 2016 i novembre de 2017. Tots els projectes, amb els detall de les respectives actuacions, són accessibles a través de la xarxa. Així mateix, tal com ja s'ha indicat, l'Ajuntament ha publicat el detall del nivell d'execució de les actuacions de cada projecte en la *Memòria d'Execució* publicada el mes de març de 2019.

Pel que fa al **desplegament temporal de les actuacions**, cal tenir en compte que no tots els projectes varen començar en el mateix moment. Així, els deu plans de barri en curs es van posar en marxa paulatinament a partir del mes de juny de l'any 2016. Els tres primers projectes en endegar-se varen ser els de Trinitat Nova, Baró de Viver-Bon Pastor i Besòs-Maresme. El darrer en iniciar-se fou el del barri de Roquetes, el mes d'octubre de 2017, poques setmanes abans de l'aprovació pel Consell de l'*Informe 2017*.

El **nombre d'actuacions previstes** ha anat augmentant a mesura que es desplegava el Pla. En el mes d'octubre de 2017 els plans de barris preveien el desplegament de 384 actuacions, a raó d'unes 40 actuacions per projecte. Tanmateix, al llarg dels anys següents es dissenyaren un bon nombre de noves actuacions, de tal manera que a novembre de 2018 el Pla de Barris comprenia 631 accions i a novembre de 2019 s'arribava a les 670, a raó de 67 per projecte. En la Taula 14 es recullen aquestes actuacions identificades segons cada un dels àmbits del Pla.

Taula 14. Accions per pla (2017-2019).

Pla de barri	Accions oct. 2017	Accions nov. 2018	Accions nov. 2019
El Besòs i el Maresme	56	70	72
El Bon Pastor i Baró de Viver	59	81	84
La Marina	37	69	73
St. Genís i La Teixonera	33	49	54
La Verneda i la Pau	33	65	69
Raval Sud i Gòtic Sud	40	62	64
Roquetes	Pendent	50	57
Trinitat Nova	31	51	55
Trinitat Vella	37	63	69
Zona Nord	58	71	73
Total	384	631	670

Font: Elaboració pròpia a partir de Foment de Ciutat, SA. Dades actualitzades a novembre de 2019.

Així mateix, en la Taula 15 pot veure's el **detall de les actuacions** actualment en curs en cada un dels Plans de Barri, aplegades segons el seu àmbit temàtic. Tal com s'ha indicat, la relació complerta de les 670 actuacions en curs –de les escales mecàniques del Carrer Agudes de Can Cuiàs a la dinamització de la Xarxa Laboral del Gòtic, de la rehabilitació per a finques d'alta complexitat a Baró de Viver a l'Escola Bressol Airet de Trinitat Nova, per posar només alguns dels múltiples exemple possibles- figura en l'apèndix que s'inclou al final del present informe. De tota manera, per a obtenir un major detall al

respecte és convenient adreçar-se als projectes específics de cada un dels barris o a la *Memòria de Seguiment* més amunt esmentada, ja que, com s'ha indicat, no és comesa d'aquest informe suplir l'administració actuant en el necessari rendiment de comptes sobre el nombre i el tipus d'actuacions previstes en el Pla⁷.

Pel que fa a la **distribució de les actuacions per àmbits temàtics**, és diversa pel que fa al conjunt del Pla, com en cada un dels projectes que l'integren. Així, el nombre d'actuacions en l'àmbit de Drets socials (266) duplica la de cada un dels altres tres àmbits: Educació (154), Activitat Econòmica (131) i Ecologia Urbana (119). Si es posen en relació aquestes dades amb la distribució dels recursos destinats a cada un dels àmbits temàtics s'evidencia que les actuacions d'Ecologia Urbana, que impliquen sovint la realització d'obra pública, són, de mitjana les que compten amb un pressupost més alt, superior a 600.000 € per actuació. Segueixen, a molta distància, les actuacions en l'àmbit de l'Educació, que superen de poc els 200.000 € de mitjana i finalment les d'Activitat Econòmica i Drets Socials que no arriben, en termes mitjans, als 100.000 €.

El **contingut temàtic dels projectes en els diversos barris** varia també. Tal i com es pot observar a la Taula 15, el pla que acumula més actuacions en l'àmbit d'Activitat Econòmica és La Verneda i la Pau, amb 18 accions, mentre que El Besòs i el Maresme amb nou és el que en concentra menys. En l'àmbit dels Drets socials, el Bon Pastor i Baró de Viver i La Marina s'hi despleguen 34 accions respectivament, mentre que el pla amb menys accions en aquest àmbit és el de Sant Genís i La Teixonera. Respecte a l'àmbit d'Ecologia Urbana, la Zona Nord amb 20 accions és el pla amb més accions en aquest àmbit mentre que Trinitat Nova i La Marina se n'han desplegat set. Finalment, en el camp d'Educació El Besòs i el Maresme lidera aquest àmbit amb 27 mentre que en diversos plans se n'hi ha desplegat onze: Sant Genís i La Teixonera, Raval Sud i Gòtic Sud, Roquetes, Trinitat Nova i Zona Nord.

Taula 15. Actuacions per pla i per àmbit d'actuació (2019).

Pla de barri	Activitat econòmica	Drets socials	Ecologia urbana	Educació	Total
El Besòs i el Maresme	9	23	13	27	72
El Bon Pastor i Baró de Viver	16	34	14	20	84
La Marina	10	34	7	22	73
St. Genís i La Teixonera	10	18	15	11	54
La Verneda i la Pau	18	25	12	14	69
Raval Sud i Gòtic Sud	14	29	10	11	64
Roquetes	12	23	11	11	57
Trinitat Nova	15	22	7	11	55
Trinitat Vella	10	33	10	16	69
Zona Nord	17	25	20	11	73
Total	131	266	119	154	670

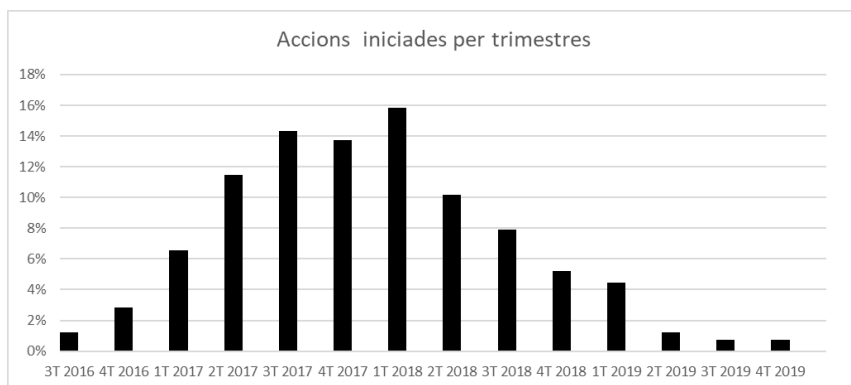
Font: Elaboració pròpia a partir de Foment de Ciutat, SA. Dades actualitzades a novembre de 2019.

Pel què fa al seu **estat d'execució**, a finals de l'any 2019, el 96,4% de les 670 actuacions incloses consten com que ja han estat iniciades. L'any 2016 només se n'inicià el 4% del total, mentre que el 2017 el Pla de barris prengué embranzida i s'iniciaren pràcticament el 50% de les accions. L'any 2018 s'iniciaren

⁷ La Memòria de Seguiment del Pla de barris es troba disponible en format digital en el següent enllaç: https://issuu.com/bcnocat/docs/pladebarris_memoriaseguiment2019

de bell nou 262 accions més, és a dir, el 39,1% del total. De fet, el tercer i quart trimestre de 2017 i el primer trimestre de 2018 és quan més accions s’iniciaren, el 43,88%, tal com pot veure’s a la Figura 6. Finalment, l’any 2019, com és lògic, s’ha reduït el nombre d’accions iniciades, amb 48 (7,2%). En l’Informe 2018 constaven pendents d’iniciar pel 2019 16 accions, però cal tenir en compte que al llarg de l’any 2019 se n’han afegit 39 de noves. Pel 2020 tan sols consta que queda pendent una acció pendent d’iniciar-se⁸ (Taula 16 i Figura 5).

Figura 6. Accions iniciades segons trimestres (2016-2020).



Font: Elaboració pròpia a partir de Foment de Ciutat, SA. Dades actualitzades a novembre de 2019.

⁸ Els desajustos entre el nombre d’accions ja iniciades i les pendents d’iniciar es deuen a diferències en les bases de dades, degudes segurament per manca d’actualització.

Taula 16. Pla de Barris de Barcelona. Actuacions segons data d'inici (2016-2020).

Trimestres	Mes d'inici	Accions	Accions Trimestre	Accions Any
3T 2016	setembre de 2016	8	8 1,19%	
4T 2016	octubre de 2016	11		
	novembre de 2016	4		
	desembre de 2016	4	19 2,84%	27 4,0%
1T 2017	gener de 2017	29		
	febrer de 2017	6		
	març de 2017	9	44 6,57%	
2T 2017	abril de 2017	20		
	maig de 2017	24		
	juny de 2017	33	77 11,49%	
3T 2017	juliol de 2017	28		
	agost de 2017	6		
	setembre de 2017	62	96 14,33%	
4T 2017	octubre de 2017	45		
	novembre de 2017	26		
	desembre de 2017	21	92 13,73%	309 46,1%
1T 2018	gener de 2018	62		
	febrer de 2018	28		
	març de 2018	16	106 15,82%	
2T 2018	abril de 2018	18		
	maig de 2018	26		
	juny de 2018	24	68 10,15%	
3T 2018	juliol de 2018	11		
	agost de 2018	3		
	setembre de 2018	39	53 7,91%	
4T 2018	octubre de 2018	22		
	novembre de 2018	8		
	desembre de 2018	5	35 5,22%	262 39,1%
1T 2019	gener de 2019	21		
	febrer de 2019	5		
	març de 2019	4	30 4,48%	
2T 2019	abril de 2019	2		
	maig de 2019	3		
	juny de 2019	3	8 1,19%	
3T 2019	juliol de 2019	2		
	agost de 2019	0		
	setembre de 2019	3	5 0,75%	
4T 2019	octubre de 2019	4		
	novembre de 2019	0		
	desembre de 2019	1	5 0,75%	48 7,2%
	2020			1 0,1%
	No especificat			23 3,4%
	Total			670 100%

Font: Elaboració pròpia a partir de Foment de Ciutat, SA. Dades actualitzades a novembre de 2019.

De les 646 accions iniciades fins el mes de desembre de 2019, el 36,7% de les accions es troben finalitzades i el 52,7% es troben en fase d'execució (Taula 17). Actualment hi ha cinc plans de barri on més del 50% de les accions es troben en execució: són els de Sant Genís i La Teixonera (68,5%), Bon Pastor i Baró de Viver (58,3%), La Verneda i La Pau (55,1%), el Besòs i el Maresme (54,2%) i Roquetes (50,9%).

En aquest sentit, els barris on ja s'han finalitzat entorn la meitat de les accions són Trinitat Nova amb el 52,7% i Raval Sud i Gòtic Sud (48,4%). Per contra, els plans amb menys accions finalitzades són Sant Genís i La Teixonera (16,7%) i el Besòs i el Maresme (23,6%). De les accions previstes inicialment en els plans, tan sols 35 han estat descartades, la majoria de les quals pertanyen al barri de Roquetes (9) on cal recordar que el Pla de barris va iniciar-se més tard. Del total d'accions, 9 encara es troben en definició, 3 de les quals a el Besòs i el Maresme, 2 a Sant Genís i La Teixonera i Zona Nord respectivament i una a La Marina i a Raval Sud i Gòtic Sud. Així mateix, 14 consten com a pendent d'inici i 11 resulten a la base de dades en espera.

Taula 17. Estat de les accions per pla de barri (2019).

Pla de barri	Descartat		En definició		En execució		Finalitzada		Pendent d'inici		En espera		Sense informació		Total
El Besòs i el Maresme	7	9,7%	3	4,2%	39	54,2%	17	23,6%	3	4,2%	3	4,2%		0,0%	72
El Bon Pastor i Baró de Viver	1	1,2%		0,0%	49	58,3%	33	39,3%		0,0%	1	1,2%		0,0%	84
La Marina	5	6,8%	1	1,4%	35	47,9%	27	37,0%	2	2,7%	3	4,1%		0,0%	73
St. Genís i La Teixonera	1	1,9%	2	3,7%	37	68,5%	9	16,7%	2	3,7%	3	5,6%		0,0%	54
La Verneda i la Pau	3	4,3%		0,0%	38	55,1%	25	36,2%	2	2,9%		0,0%	1	1,4%	69
Raval Sud i Gòtic Sud		0,0%	1	1,6%	32	50,0%	31	48,4%		0,0%		0,0%		0,0%	64
Roquetes	9	15,8%		0,0%	29	50,9%	19	33,3%		0,0%		0,0%		0,0%	57
Trinitat Nova	1	1,8%		0,0%	25	45,5%	29	52,7%		0,0%		0,0%		0,0%	55
Trinitat Vella	3	4,3%		0,0%	34	49,3%	31	44,9%		0,0%		0,0%	1	1,4%	69
Zona Nord	5	6,8%	2	2,7%	35	47,9%	25	34,2%	5	6,8%	1	1,4%		0,0%	73
Total	35	5,2%	9	1,3%	353	52,7%	246	36,7%	14	2,1%	11	1,6%	2	0,3%	670

Font: Elaboració pròpia a partir de Foment de Ciutat, SA. Dades actualitzades a novembre de 2019.

Totes les actuacions compreses en els plans de barri tenen un àmbit d'actuació assignat (Drets socials, Educació, Activitat econòmica i Ecologia urbana). Tal i com es va indicar en els informes precedents del Consell Assessor, per tal d'**avaluar la transversalitat efectiva del Pla** en el seu conjunt resulta de molt d'interès observar la distribució dels nombre d'actuacions entre els àmbits i subàmbits. La Taula 18 mostra la distribució d'actuacions per àmbits, que ja s'ha comentat més amunt. Pel que fa als subàmbits, en Drets socials el 35% de les actuacions versen sobre Cohesió i convivència, el 22,9% sobre Salut i el 18,8% sobre Cultura. En el camp d'Educació el 51,9% s'ocupen de l'Àmbit escolar i el 36,4% de l'Educació en el lleure. En Activitat Econòmica el 58,8% estan relacionades amb Ocupació i el 28,2% són d'Economia social i solidària. Finalment, en l'àmbit d'Ecologia Urbana els subàmbits amb un major nombre d'accions són Espai Públic amb el 57,1% i Equipaments amb el 18,5%.

Per tal de tenir una idea encara més completa de la transversalitat efectiva del Pla cal tenir en compte així mateix que les accions, tot i estar assignades a un àmbit concret, també es relacionen amb d'altres subàmbits dins o fora del camp al que es troba adscrita. Com es pot observar a la Taula 19 totes les accions de tots els àmbits tenen relació amb tots els subàmbits amb només l'excepció de tres casos. El

subàmbit de “Comerç” només es treballa des d’Activitat Econòmica i Drets Socials, “Mobilitat” es treballa des de tots els àmbits a excepció d’Educació i les accions d’Habitatge es treballen en tots els àmbits a excepció d’Educació.

Es fa evident doncs, que amb l’increment d’accions que s’ha produït respecte l’anterior informe, el caràcter marcadament transversal de les accions s’ha mantingut, ja que la majoria d’elles incideixen en altres subàmbits respecte al propi àmbit d’actuació de l’acció.

Taula 18. Accions dels plans de barri segons àmbit i subàmbit temàtic (2019).

Àmbit i subàmbit de les accions	Nombre d'accions	%
Drets socials	266	39,70%
Altres	17	6,39%
Cohesió i convivència	93	34,96%
Cultura	50	18,80%
Esports	21	7,89%
Habitatge	13	4,89%
Salut	61	22,93%
Serveis Socials	6	2,26%
TIC	5	1,88%
Educació	154	22,99%
Altres	18	11,69%
Àmbit escolar	80	51,95%
Educació en el lleure	56	36,36%
Ecologia urbana	119	17,76%
Altres	9	7,56%
Equipaments	22	18,49%
Espai Públic	68	57,14%
Mobilitat i accessos	14	11,76%
Zones Verdes	6	5,04%
Activitat econòmica	131	19,55%
Altres	5	3,82%
Comerç	12	9,16%
Economia Social i Solidària	37	28,24%
Ocupació	77	58,78%
Total	670	100%

Font: Elaboració pròpia a partir de Foment de Ciutat, SA.

Taula 19. Accions segons altres subàmbits amb els quals es relaciona (2019).

Altres subàmbits amb quals es relaciona l'acció	Àmbit de les accions			
	Activitat econòmica	Drets socials	Ecologia urbana	Educació
comerç	22	7		
economia social i solidària	29	7	8	2
ocupació	32	12	4	6
cohesió i convivència	44	112	61	89
cultura	9	66	16	80
esports	2	33	23	19
serveis socials	31	69	8	30
habitatge	2	21	11	
salut	20	50	24	13
TIC	8	11	3	14
equipaments	6	29	24	26
espai públic	9	35	21	5
mobilitat	5	8	46	
zones verdes	3	8	49	2
àmbit escolar	8	33	10	39
educació en el lleure	6	76	17	47
altres	58	68	27	66

Font: Elaboració pròpia a partir de Foment de Ciutat, SA. Dades actualitzades a novembre de 2019.

CONSIDERACIONS I RECOMANACIONS

1. *En els seus informes el Consell Assessor ha assenyalat de manera reiterada que **la inclusió d'un nombre molt elevat d'actuacions** suposa una aposta certament ambiciosa. De fet, a finals de 2019 el nombre mitjà d'actuacions per cada un dels projectes era de 67 (molt superior a les 38 inicialment previstes). En aquest context, per tal de facilitar l'articulació i explicació dels plans hauria resultat molt necessari **jerarquitzar les actuacions de manera clara**. Una forma de fer-ho hauria estat a través de la figura dels "**projectes motor**" que no ha acabat de generalitzar-se. En relació a la nova etapa del Pla per al període 2021-2024 seria convenient tenir en compte aquesta qüestió.*
2. *La **incorporació de noves actuacions** en els projectes ha fet augmentar, al llarg de l'execució del Pla, en més d'un 50% el nombre d'accions previstes. Això és mostra de la flexibilitat de l'instrument i de la capacitat d'adaptació a les demandes veïnals. Porta, tanmateix, a considerar amb certa prevenció la capacitat totalitzadora dels projectes inicials aprovats després de complexos processos administratius i de participació ciutadana. De nou, resulta convenient tenir en compte aquesta qüestió a l'hora d'emprendre una nova fase quadriennal del Pla i d'elaborar els nous projectes de barri.*
3. *Així mateix, tal com el Consell ha indicat reiteradament, per tal de fer el seguiment i evidenciar l'avenç de les actuacions seria molt convenient elaborar anualment una **memòria de les accions dutes a terme en cada barri**. Aquestes memòries haurien de posar especial esment - per la seva significació i el seu caràcter innovador- en els projectes motor que s'estan duent a terme. El resum de les memòries de tots els plans, oportunament harmonitzada i complementada, podria constituir la **memòria anual del pla de barris de Barcelona**. La publicació l'any 2019 de la Memòria de Seguiment del Pla constitueix un pas en aquesta direcció. Cara a la nova etapa, amb l'estructura organitzativa del Pla ja plenament operativa, convindria considerar aquesta qüestió, essencial pel que fa a la rendició de comptes, l'avaluació del procés i la contrastació, si s'escau, de les crítiques que puguin fer-se a l'execució del Pla.*
4. *Pel que fa al **nivell d'execució de les actuacions**, el fet que més de que els 36,7% es trobin ja finalitzades i que la pràctica totalitat de la resta estigui en curs de realització dona una mesura del nivell de desenvolupament del Pla. Aquesta és complementària (i, en certs aspectes més acurada) a les dades econòmiques, que, lògicament, no es comptabilitzen fins a la seva liquidació.*
5. *L'anàlisi de la **distribució de les actuacions entre els quatre camps temàtics** permet confirmar la transversalitat dels projectes en curs i, de nou, complementar les dades que es deriven la distribució dels recursos. Per a la nova fase del Pla el Consell considera convenient, tal com s'ha indicat, establir un **nou camp d'actuació específic centrat en el metabolisme urbà**, tot incorporant aspectes relativament poc tractats en la primera fase (energia, adaptació al canvi climàtic) i incorporant-hi alguns aspectes que ara figuren sota la rúbrica genèrica d'Ecologia Urbana.*

6. *Finalment, en els exercicis 2017 i 2018 el Consell dedicà quatre debats monogràfics a l'educació, l'habitatge, la participació ciutadana i la salut, respectivament. Les conclusions d'aquests debats figuren en les actes de les sessions plenàries del Consell en les que tingueren lloc, així com en els informes corresponents als anys 2017 i 2018. Aquestes reflexions contenen indicacions que poden resultar d'utilitat per a la programació de les actuacions del Pla en el període 2021-2024.*

2.5 Col·laboració intra i interadministrativa

Des del seu inici, un dels trets característics del Pla de barris ha estat la voluntat dels seus impulsors d'establir formes de **col·laboració intra i interadministrativa**, ja sigui entre les diferents àrees i districtes de l'Ajuntament de Barcelona, amb municipis veïns, l'Àrea Metropolitana de Barcelona, la Diputació de Barcelona, la Generalitat de Catalunya o altres institucions estatals i europees. El present apartat es refereix el primer lloc a la qüestió de la cooperació intra-administrativa i, a continuació, de la inter-administrativa.

Pel que fa a la **col·laboració intra-administrativa**, ha estat voluntat de l'Ajuntament integrar en la gestió del Pla tots els àmbits de l'administració municipal que tenen realment relació amb cada un dels àmbits territorials en els que es desenvolupen els projectes. Per tal de fer un seguiment d'aquesta implicació, a partir de l'any 2018 l'Ajuntament de Barcelona començà a registrar les instàncies de l'administració municipal que prenen part en les diferents accions del Pla de Barris. Així, les actuacions en les que participen diversos àmbits de l'administració municipal s'han classificat d'acord amb tres llinars de col·laboració: estàndard, mitjana i alta. La col·laboració estàndard es produeix quan les accions es duen a terme entre Foment de Ciutat, SA i la Gerència del districte on s'implementa l'acció. La col·laboració mitjana es produeix quan a banda d'aquests també intervé una àrea o un altre agent de l'Ajuntament de Barcelona. Finalment, la col·laboració alta es produeix quan, a més de Foment de Ciutat, SA i la Gerència del districte, també hi participen com a mínim dues àrees de l'Ajuntament. La Taula 20 recull les accions segons els tres graus de col·laboració actualitzades d'acord amb la situació de finals de l'any 2019.

Taula 20. Grau de col·laboració entre instàncies de l'administració municipal (2019).

Grau de col·laboració	Accions	
	Nombre	%
Estàndard	363	54,17%
Mitjana	193	28,81%
Alta	114	17,01%

Font: Elaboració pròpia a partir de Foment de Ciutat, SA. Dades actualitzades a novembre de 2019.

Per tal d'analitzar amb major detall la col·laboració intra-administrativa, la Taula 21 mostra el nombre d'accions que són executades amb la participació de les Gerències sectorials i/o les territorials. Així, **les gerències sectorials participen en l'execució del 40% de les accions i les gerències de districte en el 73,3%**. En el cas de les sectorials, la Gerència de Drets Socials és la que està implicada en un major nombre d'accions, concretament en 99, seguida per la Gerència de Drets de la Ciutadania, Participació i Transparència (60) i la Gerència d'Ecologia Urbana (43).

Respecte a les **gerències territorials**, el Districte de Nou Barris i el de Sant Andreu són els que participen en l'execució d'un major nombre d'accions, amb 145 i 139 respectivament. En tercer lloc es situa el Districte de Sant Martí amb 82 accions, seguit del de Sants-Montjuïc (56), Ciutat Vella (41) i Horta-Guinardó amb 28. Aquestes diferències es poden atribuir també, en part, al nombre de barris de cada districte que estan inclosos en el programa del Pla de Barris.

Taula 21. Gerències implicades en l'execució del Pla de Barris (2019).

Gerències	Accions
Gerències sectorials	268
Gerència de Drets Socials	99
Gerència de Seguretat i Prevenció	10
Gerència de Drets de Ciutadania, Participació i Transparència	60
Gerència de Política Econòmica i Desenvolupament Local	17
Gerència de Recursos	5
Gerència d'Empresa, Cultura i Innovació	5
Gerència d'Ecologia Urbana	43
Gerència d'Habitatge	27
Gerència de RRHH i Organització	2
Gerències de Districte	491
Gerència del Districte de Nou Barris	145
Gerència del Districte de Sant Andreu	139
Gerència del Districte de Sant Martí	82
Gerència del Districte de Sants-Montjuïc	56
Gerència del Districte de Ciutat Vella	41
Gerència del Districte d'Horta-Guinardó	28

Font: Elaboració pròpia a partir de Foment de Ciutat, SA. Dades actualitzades a novembre de 2019.

A banda de les gerències, existeixen diversos ens públics que depenen de l'Ajuntament de Barcelona que també participen en l'execució del pla, ja siguin organismes municipals, entitats públiques empresarials o societats mercantils municipals⁹. En el cas dels **organismes municipals**, 6 dels 8 instituts municipals existents estan implicats en l'execució del Pla de barris (Taula 22). Aquests són l'Institut Municipal d'Educació de Barcelona (IMEB), el qual pren part en 71 accions; Institut Municipal de Serveis Socials que pren part en 58 accions, l'Institut Municipal Barcelona Esports que executa 32 accions, l'Institut Municipal de Paisatge Urbà i la Qualitat de Vida està involucrat en l'execució de 13 accions i, finalment, Institut Municipal de Persones amb Discapacitat que n'executa 14. Val a dir que en aquest camp no s'han produït grans variacions respecte l'informe del 2018.

En segon lloc, quatre de les cinc **entitats públiques empresarials** també prenen part de l'execució del Pla de Barris. L'Institut de Cultura de Barcelona té una implicació destacada en l'execució de 96 accions, mentre que l'antic Patronat Municipal de l'Habitatge participa en 15, l'Institut Municipal de Parcs i Jardins en 9 i l'Institut Municipal d'Urbanisme en 9. Respecte les **societats mercantils municipals**, totes estan implicades en l'execució del Pla de barris. Barcelona Activa és la implicada en un major nombre d'accions (115), seguida per Barcelona d'Infraestructures Municipals (BIMSA) en 70. Altres societats com Barcelona Cicle de l'Aigua i BTV tenen una participació menor amb implicació en 5 i 3 accions. L'Ajuntament de Barcelona també té participació en la societat mercantil Barcelona Regional SA, que participa en l'execució de 5 accions.

⁹ Per major informació, vegeu <https://ajuntament.barcelona.cat/ca/organitzacio-municipal>

Taula 22. Ens dependents de l'Ajuntament de Barcelona amb participació al Pla de Barris (2019).

Ens dependents per l'Ajuntament de Barcelona	Accions
Organismes municipals	
Institut Municipal d'Educació de Barcelona (IMEB)	71
Institut Municipal Barcelona Esports	32
Institut Municipal de Mercats de Barcelona	6
Institut Municipal de Paisatge Urbà i la Qualitat de Vida	13
Institut Municipal de Persones amb Discapacitat	14
Institut Municipal de Serveis Socials	58
Entitats públiques empresarials	
Institut de Cultura de Barcelona (ICUB)	96
Institut Municipal de Parcs i Jardins	9
Institut Municipal d'Urbanisme	9
Institut Municipal de l'Habitatge i Rehabilitació de Barcelona	15
Societats mercantils municipals o amb participació	
Barcelona Cicle de l'Aigua, SA	5
Informació i Comunicació de Barcelona, SA (BTV)	3
Barcelona Activa, SA	115
Barcelona Gestió Urbanística, SA	13
Barcelona d'Infraestructures Municipals, SA (BIMSA)	70
Barcelona Serveis Municipals, SA	7
Barcelona Regional, SA	5

¹⁰ Des de l'1 de gener de 2019 el Consorci Institut d'Infància i Món Urbà passà a formar part de l'Institut d'Estudis Regionals i Metropolitans de Barcelona, adscrit a l'Àrea Metropolitana de Barcelona. Fins el 2019 el Consorci

Font: Elaboració pròpia a partir de Foment de Ciutat, SA. Dades actualitzades a novembre de 2019.

Taula 23. Altres ens públics amb participació al Pla de Barris (2019).

Altres ens públics	Accions
Consortcis	
Consortci Institut d'Infància i Món Urbà ¹⁰	9
Consortci Campus Interuniversitari del Besòs	1
Consortci Besòs	4
Consortci de Biblioteques de Barcelona	31
Consortci Educació de Barcelona	97
Consortci Sanitari de Barcelona	10
Agència de Salut Pública de Barcelona	46
AMB	
TMB	1

Font: Elaboració pròpia a partir de Foment de Ciutat, SA. Dades actualitzades a novembre de 2019.

Institut d'Infància i Món Urbà estava integrat per l'Ajuntament de Barcelona, la Diputació de Barcelona, la Universitat de Barcelona i la Universitat Autònoma de Barcelona.

Respecte la **cooperació inter-administrativa**, el Pla de Barris no ha donat lloc a acords específics amb altres municipis o amb institucions de caràcter supramunicipal. En aquest cas, la vinculació amb altres administracions com la Generalitat de Barcelona, l'Àrea Metropolitana de Barcelona o els municipis limítrofs amb l'Eix Besòs s'ha produït a través d'organismes preexistents, bàsicament consorcis. En aquest sentit, la Taula 23 identifica aquells **ens públics amb participació d'altres administracions**, a part de l'Ajuntament de Barcelona, que també estan encarregades de l'execució del Pla de Barris. En primer lloc, respecte als **consorcis amb participació de la Generalitat**, el Consorci de l'Educació de Barcelona pren part en 97 accions, mentre que l'Agència de Salut Pública de Barcelona i el Consorci Sanitari de Barcelona participen en 45 i 10 respectivament. En segon lloc, els **consorcis amb participació de la Diputació de Barcelona** que estan implicats en l'execució del Pla de Barris són, d'una banda, el Consorci de Biblioteques de Barcelona, que pren part en 30 accions, i el Consorci Institut d'Infància i Món Urbà, que a més està participat per la UAB i la UB i participa en l'execució de 9 accions del Pla de Barris. Cal recordar, com s'ha indicat anteriorment, que des de gener de 2019 el Consorci Institut d'Infància i Món Urbà ha passat a formar part de l'Institut d'Estudis Regionals i Metropolitans de Barcelona, adscrit a l'Àrea Metropolitana de Barcelona. En tercer lloc, la **col·laboració entre municipis** es produeix a través del Consorci del Besòs, que aplega els 5 municipis de l'àrea (Barcelona, Montcada i Reixac, Santa Coloma de Gramenet i Sant Adrià del Besòs i Badalona). El Consorci del Besòs participa en l'execució de 4 accions a la zona. Finalment, el Consorci Campus Interuniversitari del Besòs, que està participat per l'Ajuntament de Barcelona, l'Ajuntament de Sant Adrià del Besòs, el Consell Comarcal del Barcelonès, l'Àrea Metropolitana de Barcelona i el Consorci del Besòs, per part en una acció, concretament en el desenvolupament d'accions de *mentoratge* a l'alumnat de secundària dels barris del Besòs i el Maresme.

CONSIDERACIONS I RECOMANACIONS

- 1. Pel que fa a la **cooperació intra-administrativa**, l'esforç d'implicació de l'administració municipal en el seu conjunt en l'execució del Pla de Barris constitueix una mostra de les **virtuts i la utilitat de la transversalitat en l'execució de les polítiques urbanes**. Tal com ha assenyalat en d'altres ocasions, el Consell considera que aquesta pràctica conté una encomiable llavor de transformació administrativa. En tot cas, resulta convenient de mantenir-la i ampliar-la en la nova etapa del Pla per al període 2021-2024.*
- 2. Pel que fa a la **cooperació inter-administrativa** cal tenir en compte que, tal com ha fet notar el Consell en anteriors informes, la segregació urbana és un fenomen d'abast metropolità, ja que els factors i les dinàmiques que la generen tenen principalment aquesta escala de referència. Per tant, per tal de ser efectiva, tota política de rehabilitació urbana que persegueixi finalitats redistributives ha de plantejar-se de manera inevitable de treballar a aquest nivell d'escala. Tanmateix, en el període 2016-2020 els esforços de l'Ajuntament de Barcelona per tal d'assolir acords amb d'altres administracions sobre l'eventual inclusió del*

seu Pla de Barris en iniciatives d'àmbit més ampli no han tingut l'èxit que hauria estat de desitjar.

3. En aquest context, el Consell Assessor del Pla de Barris s'ha pronunciat reiteradament sobre la necessitat d'**estendre la iniciativa del Pla a una escala, com a mínim, metropolitana**, tot seguint la lògica de iniciatives ja empreses en el camp de l'habitatge (Observatori Metropolità de l'Habitatge, Operador Metropolità de l'Habitatge), del transport (integració tarifària zona 1) i l'energia (Barcelona Energia). Aquesta ampliació territorial resulta peremptòria en la perspectiva d'una ampliació del Pla per a un període de quatre anys més (2021-2024). Així, en el seu acord de 25.10.2019, el Consell ha afirmat que **“Considera necessari l'endegament, amb la major brevetat possible, d'un Pla de Barris a l'àrea metropolitana de Barcelona, àmbit on es donen les majors desigualtats en termes de renda i de dotacions urbanes, així com notables disparitats en els recursos disponibles per part dels ajuntaments a l'hora de fer-hi front”**.
4. En aquest mateix sentit el Consell ha considerat convenient **emplaçar “a les entitats socials i a les institucions –els ajuntament, l'Àrea Metropolitana i la resta d'administracions concernides- a fer possible l'inici i desenvolupament d'aquest Pla de Barris dins del present mandat de les administracions locals”** (acord de 25.10.2019). El Consell Assessor **reitera formalment en el present Informe aquesta crida**.
5. Òbviament, l'adopció d'una iniciativa en la direcció d'impulsar un Pla de Barris a escala de l'àrea metropolitana **no ha de significar una renúncia a promoure d'altres formes de cooperació inter-administrativa**. Al contrari, el Consell considera que l'endegament d'una iniciativa d'aquest tipus constituirà un excel·lent argument a l'hora de reclamar major atenció i recursos per part de les autoritats europees, estatals i de la Generalitat de Catalunya, que a partir de l'any 2011 va interrompre les convocatòries de la Llei 2/2004 de Barris i Àrees Urbanes que requereixen d'atenció especial.
6. Pel que fa **específicament a la qüestió dels recursos necessaris per a les polítiques de rehabilitació a la ciutat**, el Consell considera que l'Ajuntament té tota la legitimitat per reclamar la col·laboració en aquest camp de la Generalitat de Catalunya, l'Estat espanyol i les institucions europees. L'evolució i les condicions de vida en els barris de Barcelona no són de cap manera un tema únicament barceloní, sinó que concerneix de manera directa la metròpoli i Catalunya en el seu conjunt, i té incidència tant a escala ibèrica com europea.
7. Finalment, pel que fa a la **cooperació inter-municipal** el Consell ha fet notar en els seus informes la conveniència d'impulsar-la de manera bilateral, amb independència d'allò que ocorri a escala metropolitana o catalana o en el seu conjunt. En aquest sentit s'ha subratllat la importància d'arribar a acords amb els municipis de la riba del Besòs, així com els de l'Hospitalet de Llobregat i el Prat de Llobregat. S'ha indicat també la utilitat que podrien tenir, a l'hora de promoure aquests esforços conjunts, entitats com el Consorci del Besòs o el Consorci de Collserola. S'ha suggerit així mateix que el Pla Estratègic Metropolità de Barcelona adopti com una de les seves línies de treball el tema de la rehabilitació, per tal d'impulsar el debat i l'actuació en aquest camp a escala de la regió metropolitana.

2.6 Apoderament veïnal i enfortiment de la xarxa associativa

Des del seu inici, els impulsors del Pla han volgut conferir especial rellevància a l'apoderament veïnal i a l'enfortiment de la xarxa associativa dels barris on es desenvolupa el Pla. Aquest ha estat un **objectiu principal del disseny del programa**, de manera que la implicació dels veïns i veïnes s'han volgut dur a terme no només en les fases de diagnosi i definició dels objectius i de les accions de cada pla, sinó també en el seguiment i la gestió.

Tal i com va recollir en els informes precedents del Consell Assessor, els instruments d'implicació de la ciutadania en les fases inicials del plantejament del Pla de Barris han estat principalment dos. D'una banda, a l'hora de definir els deu plans s'han establert **processos participatius** de caràcter general, oberts als veïns i veïnes dels barris, i en els quals s'han determinat les diagnosis de forma compartida i els objectius de cada pla. Posteriorment, en cadascun dels plans s'han constituït els **grups impulsors**, formats per representants de l'Ajuntament i d'entitats dels barris. La Taula 24 recull les seves composicions. S'han arribat a convocar en total 249 persones, representants de 167 entitats i hi ha assistit unes 168 persones. Els grups impulsors van esdevenir un espai privilegiat de participació de la ciutadania, en tant que han contribuït a establir totes i cadascuna de les accions dels diferents plans.

Taula 24. Grups impulsor dels plans de barri (2019).

Plans de barri	Persones convocades	Entitats convocades	Mitjana de persones assistents
El Besòs i el Maresme	34	10	19
El Bon Pastor i Baró de Viver	18	15	15
La Marina	10	9	10
St. Genís i La Teixonera	40	30	22
La Verneda i la Pau	29	20	24
Raval Sud i Gòtic Sud	42	42	12
Roquetes	18	3 ¹¹	18
Trinitat Nova	11	7	10
Trinitat Vella	21	18	18
Zona Nord	26	13	20
Total	249	167	168

Font: Elaboració pròpia a partir de Foment de Ciutat, SA. Dades actualitzades a novembre de 2019.

Així mateix, cal recordar que també s'han desplegat altres estratègies de participació. En primer lloc els **processos participatius associats a accions concretes**, la majoria relacionades en l'àmbit d'Ecologia Urbana (Taula 25). Entre 2016 i 2017 es van desenvolupar 12 processos participatius, el 2018 se'n desplegaren 10 més, mentre l'any 2019, definides com estan la major part de les actuacions a realitzar, no se n'ha realitzat cap. En segon lloc, la realització de **marxes exploratòries**, les quals han estat dissenyades conjuntament amb el departament de Transversalitat de gènere de l'Ajuntament de Barcelona. Aquesta estratègia respon tant a l'objectiu de reforçar la xarxa associativa i l'apoderament

¹¹ Una de les entitats és la Plataforma d'entitats de Roquetes que ahora aglutina 11 entitats.

veïnal, com a la col·laboració intra-administrativa. Al llarg de l'any 2019 se n'ha dut a terme una, que segurament serà la darrera d'aquesta etapa, en el barri de Roquetes amb la participació de 10 entitats.

Taula 25. Processos participatius dels plans de barri (2016-2019).

Pla de barri	Procés participatiu	Persones participants	Entitats
Processos desenvolupats 2016-2017			
El Besòs i el Maresme	Remodelació d'Alfons el Magnànim	43	17
El Bon Pastor i Baró de Viver	Millora de la plaça Mossèn Cortinas	320	1
	Carrer Caracas	210	15
La Marina	Remodelació de jardins de la Mediterrània	28	19
St. Genís i La Teixonera	Millora de les places de La Teixonera	40	6
La Verneda i la Pau	Remodelació de via Trajana i Binèfar	73	8
Raval Sud i Gòtic Sud	Remodelació de Voltes d'en Cirés	75	15
	Rambla del Raval	260	
Trinitat Nova	Feixes	66	4
	Reordenació dels interiors d'illa Aiguablava	40	7
Trinitat Vella	Camí de ronda	37	10
Zona Nord	Remodelació de la zona esportiva	41	10
Processos desenvolupats 2018			
El Besòs i el Maresme	Marxa exploratòria	20	5
El Bon Pastor i Baró de Viver	Marxa exploratòria	22	3
La Marina	Locals del carrer Química	19	19
Sant Genís i la Teixonera	La Campa	21	7
La Verneda i la Pau	Marxa exploratòria	32	
Roquetes	Mina de la Ciutat	342	6
Raval Sud i Gòtic Sud	Kan60Lab	1224	10
Trinitat Vella	Cal·listènia al Camí del Rec	15	6
	Marxa exploratòria	28	16
	Mitgera Plaça Drets dels Infants	65	7
Zona Nord	Campillo de la Virgen	29	10
	Jocs infantils Vallbona	110	1
	Jocs infantils escola Ferrer i Guàrdia	120	1
	Pla Director de Vallbona	111	3
Processos desenvolupats 2019			
Roquetes	Marxa exploratòria	25	10

Font: Elaboració pròpia a partir de Foment de Ciutat, SA. Dades actualitzades a novembre de 2019.

En tercer lloc, l'any 2018 s'inicià el projecte **Nous Lideratges**, un programa formatiu destinat a una quinzena de joves entre 20 i 35 anys vinculats en els 16 barris on es desplega el pla, que està orientat a promoure el desenvolupament comunitari i l'apoderament dels participants, a fi i efecte que els joves puguin contribuir a la construcció de teixit social en els respectius barris. Fins al moment s'han realitzat tres edicions, d'una durada de tres mesos cadascuna, i en total hi ha participat 39 persones, 17 homes i 22 dones. La Taula 26 recull el nombre de participants per cada edició i segons els plans de barri.

Taula 26. Participants al programa Nous lideratges (2018-2019)

Plans de barri	1 ^a edició	2 ^a edició	3 ^a edició
Raval Sud i Gòtic Sud	2	2	2
El Besòs i el Maresme	2	3	0
El Bon Pastor i Baró de Viver	2	1	1
La Marina	1	1	0
St. Genís i La Teixonera	1	1	2
La Verneda i la Pau	0	2	3
Trinitat Vella	1	0	2
Trinitat Nova	2	0	0
Roquetes	0	1	2
Zona Nord	3	0	2
Total	14	11	14

Font: Elaboració pròpia a partir de Foment de Ciutat, SA. Dades actualitzades a novembre de 2019.

A banda d'aquestes iniciatives que tenen per objectiu fomentar la participació ciutadana, també s'ha dut a terme una línia de treball orientada a l'apoderament veïnal. Així, entre l'any 2018 i 2019 s'ha donat **suport a les entitats** dels barris en qüestió, acompanyant-les en processos de millora del seu funcionament. En general s'han treballat aspectes com la definició de l'ideari o del model organitzatiu, l'organització d'actes, la visualització de l'entitat, la gestió cívica d'un equipament, o en programes específics per a associacions de mares i pares o de famílies. Tal i com es recull a la Taula 27, en total s'ha assistit a 34 entitats.

Taula 27. Entitats participants al programa de suport a les associacions (2018-2019)

Plans de barri	2018	2019	Total
El Besòs i el Maresme	3	3	6
El Bon Pastor i Baró de Viver	2	2	4
La Marina	2	1	3
St. Genís i La Teixonera	2	2	4
La Verneda i la Pau	3	1	4
Raval Sud i Gòtic Sud	3	2	5
Roquetes	1	0	1
Trinitat Nova	2	0	2
Trinitat Vella	2	1	3
Zona Nord	2	0	2
Total	22	12	34

Font: Elaboració pròpia a partir de Foment de Ciutat, SA. Dades actualitzades a novembre de 2019.

A més d'aquestes iniciatives orientades a fomentar la participació ciutadana, la implicació de la ciutadania també s'ha produït de forma concreta en moltes actuacions, si bé de diferent manera. Com s'ha apuntat, un dels interessos del Pla de Barris era implicar la ciutadania no només en les fases de disseny sinó també de **desplegament de les accions**. En definitiva, promoure la coproducció de les actuacions amb d'altres actors. El Consell Assessor, en el primer informe, corresponent als anys 2016-2017 ja posava de relleu el caràcter innovador de la voluntat de **coproduir les polítiques amb el teixit**

veïnal, associatiu i institucional en els barris i considerava necessari determinar de forma el més precisa possible la definició del que els impulsors del pla entenien per coproducció. Aquest esforç es va realitzar al llarg de l'any 2018, quan es va establir que les accions es considerarien coproduïdes quan es produïssin dos dels tres supòsits següents:

- La definició de l'acció i la definició de com es desplegarà es fa de forma conjunta amb un altre actor. En aquests casos, la implicació del veïnat va més enllà de la seva participació en el procés general de diagnosi, establiment dels objectius i definició de les actuacions que, com s'ha dit, ha tingut lloc, en principi, en cada un dels Plans en curs.
- El desplegament de l'acció es fa de forma conjunta entre l'Ajuntament i un altre actor (les dues parts co-gestionen, col·laboren i es complementen en el desplegament).
- Existeix una governança compartida entre l'Ajuntament i un altre actor en el desplegament (independentment de qui executa aquest desplegament).

La Taula 28 recull, amb dades actualitzades a finals de l'any 2019, el nombre d'accions que compleixen cadascun dels supòsits, en funció de la tipologia d'actors que hi prenen part. Així, la definició específica de les accions i la seva estratègia de desplegament s'ha realitzat conjuntament amb veïns i veïnes en el 17,6% dels casos. El 17,5% de les accions s'han definit conjuntament amb el tercer sector i el 6,3% amb ens privats. Per altra banda, el desplegament de les accions s'ha realitzat de forma conjunta entre l'Ajuntament de Barcelona i el veïnat en el 10,45% dels casos. Una mica superior és la cogestió del desplegament amb les entitats del Tercer Sector, que s'ha aplicat en el 10,6%, mentre que els ens privats s'han implicat en gestionar-ne el desplegament en el 4,3% de les accions. Finalment, pel què fa a la governança, els veïns i veïnes han participat en la governança del 8,2% de les accions, el Tercer Sector en el 9,4% i els Ens privats en el 2,5%. En aquest àmbit no s'han produït canvis significatius respecte l'Informe 2018.

Taula 28. Modalitats de la coproducció de les accions (2019).

Supòsits de la coproducció	Veïns i veïnes		Tercer Sector		Ens privats		Total
	Accions	%	Accions	%	Accions	%	
Definició acció i com es desplegarà	118	17,61%	117	17,46%	42	6,27%	41,34%
Desplegament co-gestionat	70	10,45%	71	10,60%	29	4,33%	25,37%
Governança compartida	55	8,21%	63	9,40%	17	2,54%	20,15%
Total	243	36,27%	251	37,46%	88	13,13%	41,34%

Font: Elaboració pròpia a partir de Foment de Ciutat, SA. Dades actualitzades a novembre de 2019.

Atès que l'Ajuntament de Barcelona ha considerat que per tal de poder **qualificar les accions com a coproduïdes** s'havien de donar dos dels tres supòsits plantejats, la Taula 29 recull les possibles combinacions existents. La primera possibilitat és que tant la definició del contingut de les accions i el com es desplegarà, així com l'execució del desplegament fos compartida. Aquest és el cas del 9,2% de les accions amb els veïns i veïnes, el 9,8% amb el Tercer Sector i el 3,4% amb els Ens privats. La segona possibilitat fa referència a que s'hagi produït tant la definició de l'acció i el com es desplegarà com l'establiment de mecanismes de governança compartida, si bé l'execució del desplegament no es compartís. En aquests supòsits s'ha realitzat amb els veïns en un 7,9% dels casos, un 9,1% amb el Tercer

Sector i un 1,94% amb Ens privats. Una tercera fórmula és la compartició de l'execució de l'acció i de la governança alhora. En aquest cas amb la ciutadania s'ha produït en un 6,87% dels casos i amb el Tercer Sector en el 7% de les accions, mentre que amb els Ens privats tan sols suposen l'1,8%. La darrera possibilitat és que tant la definició de l'acció com el seu desplegament, l'execució i la governança s'hagin produït de forma conjunta. Així, els tres supòsits s'han donat amb implicació de veïns i veïnes en el 6,57% dels casos, mentre que amb el Tercer Sector suposen el 6,87% de les accions. Tan sols en 10 casos s'han compartit els tres nivells amb Ens privats. Respecte l'Informe 2018 cal remarcar que el nombre d'accions amb la coproducció dels veïns i veïnes i amb el Tercer Sector han augmentat lleugerament, mentre que la participació dels Ens privats s'ha mantingut.

Taula 29. Combinació de supòsits de la coproducció de les accions (2019).

Supòsits de la coproducció	Veïns i veïnes		Tercer Sector		Ens privats	
	Nº	%	Nº	%	Nº	%
Definició + Desplegament	62	9,25%	66	9,85%	23	3,43%
Definició + Governança	53	7,91%	61	9,10%	13	1,94%
Desplegament + Governança	46	6,87%	48	7,16%	12	1,79%
Definició + Desplegament + Governança	44	6,57%	46	6,87%	10	1,49%

Font: Elaboració pròpia a partir de Foment de Ciutat, SA. Dades actualitzades a novembre de 2019.

CONSIDERACIONS I RECOMANACIONS

1. *El Consell Assessor ha indicat reiteradament que considera del tot adequada la **voluntat de l'Ajuntament d'implicar la ciutadania** tant a l'hora d'establir les diagnosis de partida, els objectius, les formes de desplegament i la mateixa execució de les actuacions del Pla de Barris. L'experiència mostra que el fet que el veïnat sigui no només el destinatari sinó el protagonista de les accions del pla és una condició, no suficient però si necessària, per a l'èxit dels processos de rehabilitació urbana.*
2. *En la perspectiva d'una segona etapa del Pla de Barris, sembla imprescindible **capitalitzar les experiències del període 2016-2020**, tot avaluant la trajectòria, la implicació veïnal i el rendiment dels exercicis de participació duts a terme fins ara.*
3. *En el seu moment, el Consell va considerar particularment innovadora la iniciativa de co-produir algunes de les actuacions previstes. Precisament pel seu caràcter innovador, resulta del tot necessari efectuar un **balanç especialment acurat d'aquestes experiències de coproducció** que han abastat una part no majoritària, però si significativa del conjunt d'actuacions realitzades. Des del punt de vista del debat sobre les polítiques públiques cal tenir en compte també la importància d'aquest balanç a escala internacional, ja que seria difícil trobar una experiència tan vasta de co-producció de polítiques en ciutats europees contemporànies.*

4. *Per a l'evolució futura del Pla de Barris resulta també decisiva l'avaluació que es faci del rendiment obtingut pels **grups impulsors de cada barri**. La seva implantació ha constituït, així mateix, una novetat en el camp de la governança de les polítiques urbanes que consolida i amplia l'experiència de la participació veïnal en els comitès d'avaluació i seguiment de la Llei de barris catalana.*
5. *El Consell ha indicat diverses vegades que, al seu parer, la intervenció de la ciutadania en una iniciativa com la del Pla de Barris requereix no només d'una decidida voluntat per part de l'Ajuntament, sinó també d'una robusta **organització veïnal**. Per a l'avaluació dels resultats de la iniciativa en aquest camp, pot resultar de particular interès l'estudi dels sociogrames de cada barri elaborats a l'inici del Pla i contrastar-los amb la situació existent al final del seu desplegament. En la perspectiva de l'ampliació del Pla a d'altres barris de la ciutat cal plantejar-se si aquesta circumstància es dóna en tots en els que es voldrà actuar. En el cas que això no sigui així, serà convenient explorar quines són les accions que caldria emprendre, des de les institucions i des de la ciutadania, per tal de pal·liar aquesta carència.*
6. *Finalment, el Consell considera essencial per a l'èxit de la renovació i l'extensió del Pla de Barris en el proper quadrienni que **les entitats veïnals siguin informades i consultades** des del moment inicial.*

2.7 Capitalització i avaluació

Com es va indicar en els informes anterior, Foment de Ciutat va encarregar, d'una banda, a l'agència IVÀLUA l'elaboració del mètode d'avaluació i l'establiment del sistema d'indicadors. De l'altra, encarregà a la consultora iLabso l'aplicació pràctica de l'avaluació.

A mode de recordatori, es recull en el present informe l'estructura del sistema d'indicadors. Concretament, IVÀLUA¹² establí un sistema d'indicadors relatiu als *inputs* (recursos), *outputs* (productes) i *outcomes* (resultats) del Pla de Barris, els quals són aplicables a cada un dels quatre grans àmbits temàtics que configuren el Pla i permeten avaluar els objectius detallats de cada un d'aquests àmbits, les propostes que cerquen de desenvolupar-los i les accions tipus destinades a dur-les a la pràctica. Així mateix, IVÀLUA va realitzar un informe qualitatiu sobre el procés d'impuls i inici de les actuacions del Pla¹³, basat, en molt bona mesura, en entrevistes amb els tècnics que l'han dut a terme. La concreció i aplicació dels indicadors proposats per IVÀLUA ha estat encomanda a la consultora iLabso que ha realitzat una primera proposta de treball¹⁴.

Un altre aspecte de la capitalització del Pla és la creació de la plataforma Project Monitor, encarregada a l'empresa Bring On. El Project Monitor és una eina que permet recollir de forma sistematitzada tota la informació generada en el marc del Pla de barris. Així, en un entorn web per cadascuna de les actuacions del Pla s'han registrat el contingut, els agents implicats, els calendaris, els pressupostos, de manera que permet monitoritzar la seva evolució, en termes d'execució pressupostària però també a nivell de les accions per àmbits. Així mateix, s'han incorporat un apartat dedicat a la participació on es registren totes i cadascuna de les accions, reunions i trobades que s'organitzen amb els veïns i veïnes o entitats.

Una altra de les accions de capitalització realitzades correspon a les activitats de formació, divulgació i recerca exposades en el primer capítol d'aquest informe, dedicat a les tasques del Consell Assessor.

Finalment, des de Foment de Ciutat s'han realitzat un bon nombre d'accions de comunicació del Pla de barris, en la línia de les tasques realitzades els anys anteriors. Tal i com es recull a la Taula 30, enguany només s'han convocat quatre de rodes de premsa, una dada que contrasta amb les dotze corresponents a l'any 2018, i que segurament es deu a que gran part de les accions del Pla de barris ja es trobaven endegades. Durant l'any 2019 no s'han realitzat noves versions del web, i les notícies que s'han generat han estat bàsicament per difondre la publicació de la Memòria de Seguiment. Respecte als vídeos, se n'han elaborat una trentena per temàtiques. Tot i que durant l'any 2019 no s'ha dut a terme cap presentació als barris, s'han publicat 11 diaris, un corresponent a cada pla i un de genèric sobre el Programa del Pla de barris i per tota la ciutat. Com ja s'ha comentat anteriorment, també

¹² IVÀLUA. Institut Català per a l'Avaluació de les Polítiques Públiques, *Sistema d'indicadors per al seguiment del Pla de Barris*, desembre 2016.

¹³ IVÀLUA. Institut Català per a l'Avaluació de les Polítiques Públiques, *Plantejaments i potencialitats del Pla de Barris. Informe qualitatiu*, desembre 2016.

¹⁴ iLabso, *Proposta de treball per a la definició, concreció i validació dels indicadors d'avaluació dels plans de barris de Barcelona*, juliol 2017.

s'organitzà l'exposició fotogràfica "Setze barris, mil ciutats" als barris i a El Borsí, on assistiren un total de 4.395 persones.

Taula 30. Accions de comunicació (2016-2019).

Accions comunicació	2016-2017	2018	2019
Rodes de premsa	6	12	4
Versions del web del Pla	3 versions en català	Versió en català i nova versió en castellà Nova secció de participació i ampliació informació de 300 a 500 accions	Actualització en profunditat durant els mesos de maig-setembre que incloïa la memòria de seguiment
Nombre de notícies generades al web	100 aproximadament	125 notícies noves aprox.	
Vídeos produïts - caràcter genèric	2	7	Per temàtiques 30 aproximadament
Vídeos produïts - per plans en concret	6 realitzats i 4 en preparació	4	
Vídeos produïts - per projectes específics		9	
Presentacions als barris	9	6	
Material produït	Llibres de cada pla, tríptics, plafons, audiovisuals, merchandising, materials específics processos participatius	Tríptics, pòsters, díptics, fulletons, plafons, torretes, vinils, logos	Diaris (10 diaris de cada pla + suplement i un diari genèric a tota la ciutat)
Altres		Distribució de murals gegants fe fotografies, kit de comunicació, trobada grups impulsors amb l'alcaldeessa, rotulació oficines, exposicions, Pack notícies a mitjans de comunicació locals dels barris amb pla de barris	Exposició i cicle de debats "Setze barris. Mil ciutats", al Borsí i als barris 10 inauguracions de projectes

Font: Elaboració pròpia a partir de Foment de Ciutat, SA. Dades actualitzades a novembre de 2019.

CONSIDERACIONS I RECOMANACIONS

1. *L'avaluació del Pla de barris és una part indestruïble de la iniciativa. Aquest aspecte guanya particular centralitat en el moment d'acabar la primera etapa quadriennal del Pla i davant dels projectes d'encetar-ne una altra.*

2. *Pel que fa a l'avaluació de tancament de la primera etapa, el Consell Assessor considera necessari que en els mesos següents a la finalització del Pla es finalitzi l'avaluació, se'n debatin internament els resultats (a Foment de Ciutat, l'Ajuntament i el mateix Consell), es publiquin i se'n presentin públicament les conclusions (amb especial atenció als barris concernits i a les entitats veïnals).*
3. *Així mateix, es considera convenient que les institucions gestores **valorin el rendiment els procediments d'avaluació emprats**, és a dir, que revisin si el mètode d'avaluació utilitzat fins ara ha estat prou operatiu i útil per al desenvolupament del Pla.*
4. *En relació a **la segona etapa del Pla de Barris**, s'ha d'adoptar un sistema d'avaluació que contribueixi a fixar els paràmetres a partir dels quals han de ser validades les actuacions; ajudar a orientar la iniciativa durant la seva implementació tot corregint, si cal, eventuais errors i desviacions; rendir comptes sobre els recursos emprats i els objectius assolits; i capitalitzar l'experiència.*
5. *En relació, així mateix a la segona etapa, el Consell ha fet notar reiteradament **la importància de l'avaluació "in itinere"**. L'avaluació final resulta essencial per al rendiment de comptes i la capitalització, però per a l'orientació de la política és fonamental la realització d'una avaluació mentre es desenvolupen les actuacions. El Consell Assessor ha assenyalat en els seus criteris la necessitat de posar especial atenció en aquesta activitat i considera essencial la interacció continuada entre les entitats avaluadores i els executors del pla en el si de l'administració municipal.*
6. *Els **programes de formació** constitueixen una necessitat especialment important, no només per tal de capacitar aquells que –des de l'administració o el veïnat- participen en el desenvolupament del pla, sinó també per al debat, formalització i capitalització de la política en curs. En aquest sentit, el Consell considera que la formació ha de ser una activitat permanent al llarg de tot el desenvolupament del pla. De la mateixa manera, la celebració de jornades d'estudi i debat, així com de recerques acadèmiques sobre la rehabilitació a Barcelona ha de ser considerada com a part fonamental del pla de barris, essencial per a extreure'n les oportunes ensenyances i superar críticament les seves eventuais limitacions.*
7. *Finalment, per tal de rendir comptes, avaluar i debatre el tancament de la primera etapa del Pla de Barris i preparar l'inici de la segona, el Consell considera que seria molt convenient la realització d'unes **jornades ciutadanes sobre el Pla de Barris**. En aquestes haurien de participar tant els representants de les institucions, com de les entitats veïnals i els experts. Les seves conclusions haurien de servir per orientar la segona etapa del Pla.*

3. Consideracions i recomanacions

A continuació es recullen les consideracions i recomanacions realitzades pel Consell Assessor en cada un dels apartats del l'Informe 2019.

Organització i governança del Pla

I

*En els informes corresponents als anys 2017 i 2018 el Consell ha assenyalat la **importància de les cinc instàncies** creades en el sí de l'administració municipal per a la gestió del Pla:*

- a) el Comitè de Pilotatge,*
- b) les Taules de Seguiment Tècnic de Districte,*
- c) els Grups Impulsors*
- d) l'Oficina de Barris*
- e) el Consell Assessor*

La seva rellevància es deriva de la possibilitat de fer front a través d'aquestes estructures els quatre reptes habituals que la gestió de tot projecte de rehabilitació urbana comporta:

- a) L'impuls de la **transversalitat** de les actuacions en estructures administratives caracteritzades tradicionalment per la seva sectorialitat.*
- b) La **coordinació** entre els serveis centrals i les administracions territorials (en aquest cas els districtes).*
- c) La **implicació del veïnat** no només en la diagnosi i l'establiment dels objectius de les actuacions, sinó també en la seva gestió*
- d) L'**eficiència i la unitat de propòsit** en les actuacions.*

*A parer del Consell, l'interès de l'experiència supera de llarg l'abast del Pla de Barris i té un valor més general. Per això, quan s'apropa ja el tancament del Pla 2016-2020, el Consell considera que resultaria oportú, tant per al balanç de l'actual Pla de Barris com per a capitalitzar l'experiència de cara a iniciatives futures, que l'administració municipal elabori un **balanç sobre el funcionament, el potencial, les limitacions i el rendiment** de cada una de les cinc instàncies creades.*

II

*En la perspectiva de l'impuls d'una nova etapa del Pla de Barris per al període 2020-2024 resultarà de particular importància realitzar, durant l'any 2020, una **reflexió sobre la continuïtat, la composició, el funcionament i l'encaix institucional** d'aquestes cinc*

instàncies administratives, així com de l'aptitud i l'encaix dels equips humans que les han integrat.

III

En relació a l'eventual continuïtat del Pla de Barris per a una nova etapa de quatre anys, el Consell considera que seria molt oportú mantenir la vinculació directa del programa a l'alcaldia, l'àrea de presidència i la gerència de l'Ajuntament, per tal d'afavorir la transversalitat del programa i la implicació de tots els sectors de l'administració municipal.

Àrees concernides

IV

*En els informes anteriors ja s'indicà que **l'abast temporal i demogràfic del Pla resulta particularment ambiciós**, ja que abasta des del seu inici una proporció de la població de Barcelona (12,6%) que la Llei de Barris no arribà a assolir, respecte el conjunt de la població de Catalunya, fins al cap de set anys de la seva existència. Davant la proposta d'emprendre una nova etapa del Pla per al període 2021-2024 cal tenir en compte que la població directament beneficiària superarà amb tota probabilitat el 20% del total de la ciutat. Resulta **difícil trobar un parangó** a aquest tret del Pla de Barris no només en el context espanyol sinó també europeu. Tanmateix, convé tenir present **fins a quin punt pot ampliar-se temporalment i territorialment** un instrument d'aquestes característiques dins de l'àmbit d'un sol municipi sense que perdi la seva especificitat i es desnaturalitzi.*

V

*Al llarg del desplegament del Pla de Barris, el Consell ha indicat en reiterades ocasions la necessitat de **monitoritzar l'evolució de les variables socioeconòmiques i els índexs de vulnerabilitat** en els àmbits d'aplicació del Pla. Òbviament, l'evolució d'aquestes variables està subjecta a molts altres elements que no pas únicament l'actuació de les administracions i les polítiques urbanes. Tanmateix, l'evolució d'aquests indicadors pot aportar indicis de gran utilitat respecte l'avenç i l'eficiència d'actuacions com les del Pla de Barris. Ara, quan s'apropa la finalització del Pla 2016-2020 **resulta imprescindible contrastar la situació present amb la que existia en el moment de partida**. És aquest un element clau per avaluar l'eficàcia del Pla i les seves virtualitats de cara a actuacions futures.*

VI

La finalització del mandat municipal 2015-2019 i del Pla de Barris 2016-2020 fa peremptori plantejar-se la necessitat del **perllongament temporal del Pla de Barris i la seva eventual extensió** cap a d'altres àmbits de la ciutat. A aquests efectes, el Consell s'ha pronunciat en el sentit següent: "**Recomana la continuïtat** durant el present mandat [2019-2023] de les actuacions en els àmbits de Barcelona on aquest ja s'ha dut a terme, **així com la seva ampliació** a d'altres àrees de la ciutat que es troben en una situació de vulnerabilitat" (Acord del Consell de 25.10.2019).

VII

La **necessitat de la continuïtat** del Pla es deriva del fet que compensar les desigualtats en les dotacions urbanes de la ciutat –els dèficits urbanístics, l'estat de l'habitatge i els equipaments- és una tasca que no pot resoldre's en un període de quatre anys, sinó que haurà de comportar, segurament, l'esforç de tota una generació. A més d'això, les dinàmiques econòmiques i socials no només reproduïxen les desigualtats socials tradicionals sinó que en creen contínuament de noves, de tal manera que des d'una perspectiva d'equitat resulta imprescindible mantenir els esforços per fer-hi front.

VIII

Concretament la continuïtat del Pla a la ciutat de Barcelona haurà de comportar, a parer del Consell:

- a) **Mantenir el suport social en els barris que ja han participat fins ara en el Pla**, de tal manera que es pugui continuar disposant dels especialistes en les escoles, les activitats artístiques pels infants, els programes de salut als barris, els plans d'ocupació així com totes les activitats que han generat les inversions realitzades.
- b) **Ampliar el Pla de barris dins del municipi** de Barcelona per tal d'incloure-hi fins a 10 nous barris més, seleccionats a partir de criteris de vulnerabilitat social, dèficits urbans i viabilitat de les actuacions, tal com va fer-se a l'inici del Pla 2016-2020.

IX

Serà convenient també, en cas de continuïtat del Pla, **revisar l'estratègia dels Eixos territorials** que, com es deia, no s'ha consolidat en l'execució del Pla durant els anys 2016-2020. A parer del Consell, els criteris que van portar l'Ajuntament a proposar aquesta estratègia territorial en l'inici del projecte continuen sent plausibles i enraonats.

X

Per a **la selecció dels nous barris a integrar en el Pla** serà convenient tenir en compte els índexos de vulnerabilitats emprats en la primera etapa. Per enriquir els criteri de selecció haurien de tenir-se en compte, així mateix, qüestions de caràcter ambiental, d'estat i ús del parc d'habitatge existent, seguretat i presència de formes específiques de violència (contra les dones, xenofòbia i d'altres).

XI

El Consell considera així mateix que, en cas d'ampliació del Pla per a un període de quatre anys, resulta **imprescindible eixamplar-lo a escala metropolitana**. Aquesta qüestió, que serà abordada de nou en les consideracions i recomanacions relatives a la cooperació inter-administrativa, constitueix a parer del Consell un element d'importància crucial per a la utilitat i viabilitat del Pla de Barris a l'hora de fer front a les desigualtats socials i a la segregació urbana

Dotació de recursos extraordinaris i específics

XII

En informes anteriors, el Consell va emetre diverses **consideracions en relació a l'assignació dels recursos** i les diferències entre els diversos Plans de Barri, tant pel que fa al volum total com als recursos per càpita. Els anteriors informes incloïen així mateix la recomanació, que es considera convenient de reiterar aquí, de **quantificar el conjunt d'inversió privada i pública addicional induïda en cada barri pel desenvolupament del respectiu Pla**. Aquestes dades, que de moment no són encara disponibles, resultaran essencials per avaluar el rendiment del Pla en el seu conjunt i en cada un dels àmbits d'actuació.

XIII

Pel que fa a la **transversalitat de les actuacions**, s'ha indicat també que resulta prou lògic que l'apartat relatiu a Ecologia Urbana concentri la major part de la inversió.

Tanmateix, el Consell considera oportú suggerir que per tal de no obscurir la transversalitat de les actuacions, resultaria convenient no assignar a l'àmbit d'Ecologia Urbana inversions que de fet es corresponen a d'altres àmbits. Així mateix, convindria vetllar per tal que els àmbits que ja disposen d'un volum inferior de recursos –tant pel que fa a la despesa corrent com a les inversions– mantinguessin un ritme d'execució similar a la resta. Això, no ocorre en el cas de l'àmbit d'Activitat Econòmica.

XIV

*Pel que fa a la continuació de les actuacions del Pla de Barris en el període 2021-2024 el Consell es ratifica en la conveniència d'**ampliar-ne encara l'abast**. En concret, tal com s'indicà a l'Ajuntament en la comunicació del President de 29.04.2019 es considera convenient afegir "un **cinquè camp d'actuació dedicat a la sostenibilitat ambiental i la millora de la qualitat de l'aire**, que tant incideixen en les condicions de vida i la salut de les persones".*

XV

*L'evolució del Pla en termes pressupostaris **confirma el seu elevat nivell d'execució**. A finals de l'any 2019 el Pla havia esmerçat **tres quarts del total de despesa corrent** prevista i executat **dos terços del total de les inversions**. Cal assenyalar, tanmateix, que les actuacions pendents de realitzar durant l'any 2020 -9,2 M€ de despesa corrent i 39,6 M€ d'inversió- suposen encara un volum molt notable de recursos que requeriran d'un esforç destacat per part de l'administració.*

XVI

*En conjunt, l'evolució del Pla en termes pressupostaris ve a confirmar allò que les experiència prèvies –com els programes URBAN, la Llei de Barris o els mateixos informes anteriors del Consell Assessor- ja havien indicat: **la concentració de la necessitat de recursos en les fases finals del Pla i la dificultat de portar endavant programes de rehabilitació integral d'un barri en períodes de quatre anys**. El Consell considera convenient tenir en compte aquests aprenentatges cara al Pla de Barris corresponent al període 2021-2024: tant a efectes de programació dels recursos necessaris, com de gestió de les expectatives i les crítiques –més o menys fonamentades- que l'execució d'actuacions d'aquest tipus inevitablement susciten*

Transversalitat de les actuacions

XVII

*En els seus informes el Consell Assessor ha assenyalat de manera reiterada que **la inclusió d'un nombre molt elevat d'actuacions** suposa una aposta certament ambiciosa. De fet, a finals de 2019 el nombre mitjà d'actuacions per cada un dels projectes era de 67 (molt superior a les 38 inicialment previstes). En aquest context, per tal de facilitar l'articulació i explicació dels plans hauria resultat molt necessari **jerarquitzar les actuacions de manera clara**. Una forma de fer-ho hauria estat a través de la figura dels "**projectes motor**" que no ha acabat de generalitzar-se. En relació a la nova etapa del Pla per al període 2021-2024 seria convenient tenir en compte aquesta qüestió.*

XVIII

La incorporació de noves actuacions en els projectes ha fet augmentar, al llarg de l'execució del Pla, en més d'un 50% el nombre d'accions previstes. Això és mostra de la flexibilitat de l'instrument i de la capacitat d'adaptació a les demandes veïnals. Porta, tanmateix, a considerar amb certa prevenció la capacitat totalitzadora dels projectes inicials aprovats després de complexos processos administratius i de participació ciutadana. De nou, resulta convenient tenir en compte aquesta qüestió a l'hora d'emprendre una nova fase quadriennal del Pla i d'elaborar els nous projectes de barri.

XIX

*Així mateix, tal com el Consell ha indicat reiteradament, per tal de fer el seguiment i evidenciar l'avenç de les actuacions seria molt convenient elaborar anualment una **memòria de les accions dutes a terme en cada barri**. Aquestes memòries haurien de posar especial esment -per la seva significació i el seu caràcter innovador- en els projectes motor que s'estan duent a terme. El resum de les memòries de tots els plans, oportunament harmonitzada i complementada, podria constituir la **memòria anual del pla de barris de Barcelona**. La publicació l'any 2019 de la Memòria de Seguiment del Pla constitueix un pas en aquesta direcció. Cara a la nova etapa, amb l'estructura organitzativa del Pla ja plenament operativa, convindria considerar aquesta qüestió, essencial pel que fa a la rendició de comptes, l'avaluació del procés i la contrastació, si s'escau, de les crítiques que puguin fer-se a l'execució del Pla.*

XX

*Pel que fa al **nivell d'execució de les actuacions**, el fet que més de que els 36,7% es trobin ja finalitzades i que la pràctica totalitat de la resta estigui en curs de realització dona una mesura del nivell de desenvolupament del Pla. Aquesta és complementària (i, en certs aspectes més acurada) a les dades econòmiques, que, lògicament, no es comptabilitzen fins a la seva liquidació.*

XXI

*L'anàlisi de la **distribució de les actuacions entre els quatre camps temàtics** permet confirmar la transversalitat dels projectes en curs i, de nou, complementar les dades que es deriven la distribució dels recursos. Per a la nova fase del Pla el Consell considera convenient, tal com s'ha indicat, establir **un nou camp d'actuació específic centrat en el metabolisme urbà**, tot incorporant aspectes relativament poc tractats en la primera fase (energia, adaptació al canvi climàtic) i incorporant-hi alguns aspectes que ara figuren sota la rúbrica genèrica d'Ecologia Urbana.*

XXII

Finalment, en els exercicis 2017 i 2018 el Consell dedicà quatre debats monogràfics a l'educació, l'habitatge, la participació ciutadana i la salut, respectivament. Les conclusions d'aquests debats figuren en les actes de les sessions plenàries del Consell en les que tingueren lloc, així com en els informes corresponents als anys 2017 i 2018.

Aquestes reflexions contenen indicacions que poden resultar d'utilitat per a la programació de les actuacions del Pla en el període 2021-2024.

Col·laboració intra i interadministrativa

XXIII

*Pel que fa a la **cooperació intra-administrativa**, l'esforç d'implicació de l'administració municipal en el seu conjunt en l'execució del Pla de Barris constitueix una mostra de les **virtuts i la utilitat de la transversalitat en l'execució de les polítiques urbanes**. Tal com ha assenyalat en d'altres ocasions, el Consell considera que aquesta pràctica conté una encomiable llavor de transformació administrativa. En tot cas, resulta convenient de mantenir-la i ampliar-la en la nova etapa del Pla per al període 2021-2024.*

XXIV

*Pel que fa a la **cooperació inter-administrativa** cal tenir en compte que, tal com ha fet notar el Consell en anteriors informes, la segregació urbana és un fenomen d'abast metropolità, ja que els factors i les dinàmiques que la generen tenen principalment aquesta escala de referència. Per tant, per tal de ser efectiva, tota política de rehabilitació urbana que persegueixi finalitats redistributives ha de plantejar-se de manera inevitable de treballar a aquest nivell d'escala. Tanmateix, en el període 2016-2020 els esforços de l'Ajuntament de Barcelona per tal d'assolir acords amb d'altres administracions sobre l'eventual inclusió del seu Pla de Barris en iniciatives d'àmbit més ampli no han tingut l'èxit que hauria estat de desitjar.*

XXV

*En aquest context, el Consell Assessor del Pla de Barris s'ha pronunciat reiteradament sobre la necessitat d'**estendre la iniciativa del Pla a una escala, com a mínim, metropolitana**, tot seguint la lògica de iniciatives ja empreses en el camp de l'habitatge (Observatori Metropolità de l'Habitatge, Operador Metropolità de l'Habitatge), del transport (integració tarifària zona 1) i l'energia (Barcelona Energia). Aquesta ampliació territorial resulta peremptòria en la perspectiva d'una ampliació del Pla per a un període de quatre anys més (2021-2024). Així, en el seu acord de 25.10.2019, el Consell ha afirmat que "**Considera necessari l'endegament, amb la major brevetat possible, d'un Pla de Barris a l'àrea***

metropolitana de Barcelona, àmbit on es donen les majors desigualtats en termes de renda i de dotacions urbanes, així com notables disparitats en els recursos disponibles per part dels ajuntaments a l'hora de fer-hi front”.

XXVI

*En aquest mateix sentit el Consell ha considerat convenient **emplaçar “a les entitats socials i a les institucions –els ajuntament, l'Àrea Metropolitana i la resta d'administracions concernides- a fer possible l'inici i desenvolupament d'aquest Pla de Barris dins del present mandat de les administracions locals”** (acord de 25.10.2019). El Consell Assessor **reitera formalment en el present Informe aquesta crida.***

XXVII

*Òbviament, l'adopció d'una iniciativa en la direcció d'impulsar un Pla de Barris a escala de l'àrea metropolitana **no ha de significar una renúncia a promoure d'altres formes de cooperació inter-administrativa.** Al contrari, el Consell considera que l'endegament d'una iniciativa d'aquest tipus constituirà un excel·lent argument a l'hora de reclamar major atenció i recursos per part de les autoritats europees, estatals i de la Generalitat de Catalunya, que a partir de l'any 2011 va interrompre les convocatòries de la Llei 2/2004 de Barris i Àrees Urbanes que requereixen d'atenció especial.*

XXVIII

*Pel que fa **específicament a la qüestió dels recursos necessaris per a les polítiques de rehabilitació a la ciutat,** el Consell considera que l'Ajuntament té tota la legitimitat per reclamar la col·laboració en aquest camp de la Generalitat de Catalunya, l'Estat espanyol i les institucions europees. L'evolució i les condicions de vida en els barris de Barcelona no són de cap manera un tema únicament barceloní, sinó que concerneix de manera directa la metròpoli i Catalunya en el seu conjunt, i té incidència tant a escala ibèrica com europea.*

XXIX

*Finalment, pel que fa a la **cooperació inter-municipal** el Consell ha fet notar en els seus informes la conveniència d'impulsar-la de manera bilateral, amb independència d'allò que ocorri a escala metropolitana o catalana o en el seu conjunt. En aquest sentit s'ha subratllat la importància d'arribar a acords amb els municipis de la riba del Besòs, així com els de l'Hospitalet de Llobregat i el Prat de Llobregat. S'ha indicat també la utilitat que podrien tenir, a l'hora de promoure aquests esforços conjunts, entitats com el Consorci del Besòs o el Consorci de Collserola. S'ha suggerit així mateix que el Pla Estratègic Metropolità de Barcelona adopti com una de les seves línies de treball el tema de la rehabilitació, per tal d'impulsar el debat i l'actuació en aquest camp a escala de la regió metropolitana.*

Apoderament veïnal i enfortiment de la xarxa associativa

XXX

*El Consell Assessor ha indicat reiteradament que considera del tot adequada la **voluntat de l'Ajuntament d'implicar la ciutadania** tant a l'hora d'establir les diagnosis de partida, els objectius, les formes de desplegament i la mateixa execució de les actuacions del Pla de Barris. L'experiència mostra que el fet que el veïnat sigui no només el destinatari sinó el protagonista de les accions del pla és una condició, no suficient però si necessària, per a l'èxit dels processos de rehabilitació urbana.*

XXXI

*En la perspectiva d'una segona etapa del Pla de Barris, sembla imprescindible **capitalitzar les experiències del període 2016-2020**, tot avaluant la trajectòria, la implicació veïnal i el rendiment dels exercicis de participació duts a terme fins ara.*

XXXII

*En el seu moment, el Consell va considerar particularment innovadora la iniciativa de co-produir algunes de les actuacions previstes. Precisament pel seu caràcter innovador, resulta del tot necessari efectuar un **balanç especialment acurat d'aquestes experiències de co-producció** que han abastat una part no majoritària, però si significativa del conjunt d'actuacions realitzades. Des del punt de vista del debat sobre les polítiques públiques cal tenir en compte també la importància d'aquest balanç a escala internacional, ja que seria difícil trobar una experiència tan vasta de co-producció de polítiques en ciutats europees contemporànies.*

XXXIII

*Per a l'evolució futura del Pla de Barris resulta també decisiva l'avaluació que es faci del rendiment obtingut pels **grups impulsors de cada barri**. La seva implantació ha constituït, així mateix, una novetat en el camp de la governança de les polítiques urbanes que consolida i amplia l'experiència de la participació veïnal en els comitès d'avaluació i seguiment de la Llei de barris catalana.*

XXXIV

*El Consell ha indicat diverses vegades que, al seu parer, la intervenció de la ciutadania en una iniciativa com la del Pla de Barris requereix no només d'una decidida voluntat per part de l'Ajuntament, sinó també d'una robusta **organització veïnal**. Per a l'avaluació dels resultats de la iniciativa en aquest camp, pot resultar de particular interès l'estudi dels sociogrames de cada barri elaborats a l'inici del Pla i contrastar-los amb la situació existent al final del seu desplegament. En la perspectiva de l'ampliació del Pla a d'altres barris de la ciutat cal*

plantejar-se si aquesta circumstància es dóna en tots en els que es voldrà actuar. En el cas que això no sigui així, serà convenient explorar quines són les accions que caldria emprendre, des de les institucions i des de la ciutadania, per tal de pal·liar aquesta carència.

XXXV

*Finalment, el Consell considera essencial per a l'èxit de la renovació i l'extensió del Pla de Barris en el proper quadrienni que **les entitats veïnals siguin informades i consultades** des del moment inicial.*

Capitalització i avaluació

XXXVI

L'avaluació del Pla de barris és una part indestruïble de la iniciativa. Aquest aspecte guanya particular centralitat en el moment d'acabar la primera etapa quadriennal del Pla i davant dels projectes d'encetar-ne una altra.

XXXVII

Pel que fa a l'avaluació de tancament de la primera etapa, el Consell Assessor considera necessari que en els mesos següents a la finalització del Pla es finalitzi l'avaluació, se'n debatin internament els resultats (a Foment de Ciutat, l'Ajuntament i el mateix Consell), es publiquin i se'n presentin públicament les conclusions (amb especial atenció als barris concernits i a les entitats veïnals).

XXXVIII

*Així mateix, es considera convenient que les institucions gestores **valorin el rendiment els procediments d'avaluació emprats**, és a dir, que revisin si el mètode d'avaluació utilitzat fins ara ha estat prou operatiu i útil per al desenvolupament del Pla.*

XXXIX

*En relació a **la segona etapa del Pla de Barris**, s'ha d'adoptar un sistema d'avaluació que contribueixi a fixar els paràmetres a partir dels quals han de ser validades les actuacions; ajudar a orientar la iniciativa durant la seva implementació tot corregint, si cal, eventuais errors i desviacions; rendir comptes sobre els recursos emprats i els objectius assolits; i capitalitzar l'experiència.*

XL

*En relació, així mateix a la segona etapa, el Consell ha fet notar reiteradament **la importància de l'avaluació "in itinere"**. L'avaluació final resulta essencial per al rendiment de comptes i la capitalització, però per a l'orientació de la política és fonamental la realització d'una avaluació mentre es desenvolupen les actuacions. El Consell Assessor ha assenyalat en els seus criteris la necessitat de posar especial atenció en aquesta activitat i considera essencial la interacció continuada entre les entitats avaluadores i els executors del pla en el si de l'administració municipal.*

XLI

*Els **programes de formació** constitueixen una necessitat especialment important, no només per tal de capacitar aquells que –des de l'administració o el veïnat- participen en el desenvolupament del pla, sinó també per al debat, formalització i capitalització de la política en curs. En aquest sentit, el Consell considera que la formació ha de ser una activitat permanent al llarg de tot el desenvolupament del pla. De la mateixa manera, la celebració de jornades d'estudi i debat, així com de recerques acadèmiques sobre la rehabilitació a Barcelona ha de ser considerada com a part fonamental del pla de barris, essencial per a extreure'n les oportunes ensenyances i superar críticament les seves eventuais limitacions.*

XLII

*Finalment, per tal de rendir comptes, avaluar i debatre el tancament de la primera etapa del Pla de Barris i preparar l'inici de la segona, el Consell considera que seria molt convenient la realització d'unes **jornades ciutadanes sobre el Pla de Barris**. En aquestes haurien de participar tant els representants de les institucions, com de les entitats veïnals i els experts. Les seves conclusions haurien de servir per orientar la segona etapa del Pla.*

Annex